

***STRATEGICKÝ PLÁN ROZVOJE
MĚSTA BYSTRÉ***



Období 2021 - 2026

OBSAH:

I. ZPRACOVATEL	3
II. ZÁKLADNÍ ÚDAJE O MĚSTĚ.....	4
III. ZPRACOVÁNÍ STRATEGICKÉHO PLÁNU /DÁLE SP/	8
IV. ANALÝZA ÚZEMÍ.....	9
V. STRATEGIE.....	16
STRATEGIE PROGRAMU ROZVOJE - SCHÉMA	16
PRIORITA 1. ROZVOJ EKONOMIKY	17
PRIORITA 2. INVESTIČNÍ ROZVOJ MĚSTA	20
PRIORITA 3. MĚSTO PODLE NAŠICH PŘEDSTAV	25
PRIORITA 4. ŽIVOTNÍ PROSTŘEDÍ.....	29
PRIORITA 5. ŠKOLSTVÍ A VZDĚLÁVÁNÍ.....	33
VI. POSTUP PŘI REALIZACI SP, KONTROLA	36



I. Zpracovatel

Město Bystré

Právní forma:

Město

Sídlo:

nám. Na podkově 2

569 92 Bystré

IČO: 276529

www.bystre.cz

Zastoupené:

Mgr. Janen Neudertem

starostou města

tel.: 461 741 735, 777 919 461

e-mail: starosta@bystre.cz

Schválilo:

Zastupitelstvo města Bystré

Datum schválení SP:

27.2.2008

Datum schválení aktualizace SP:

Usnesením ZM č. 13/2020 SP 2021-2026

16. 9. 2020

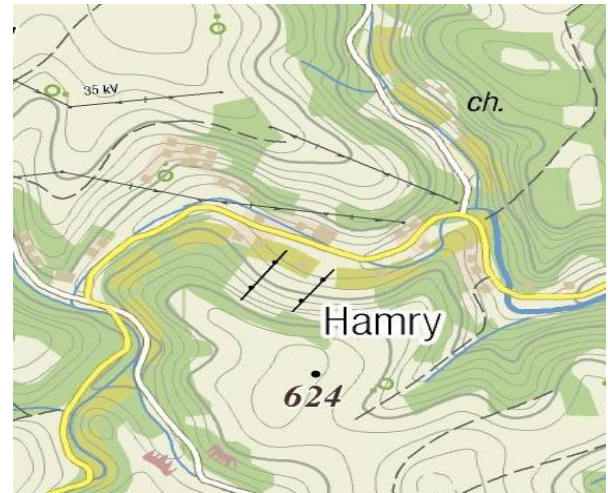
II. Základní údaje o městě

Samosprávný územní celek „Město Bystré“ je tvořen dvěma územně technickými jednotkami - Bystré a Hamry; na dvou katastrálních územích - Bystré u Poličky a Hamry nad Křetínkou.

Bystré



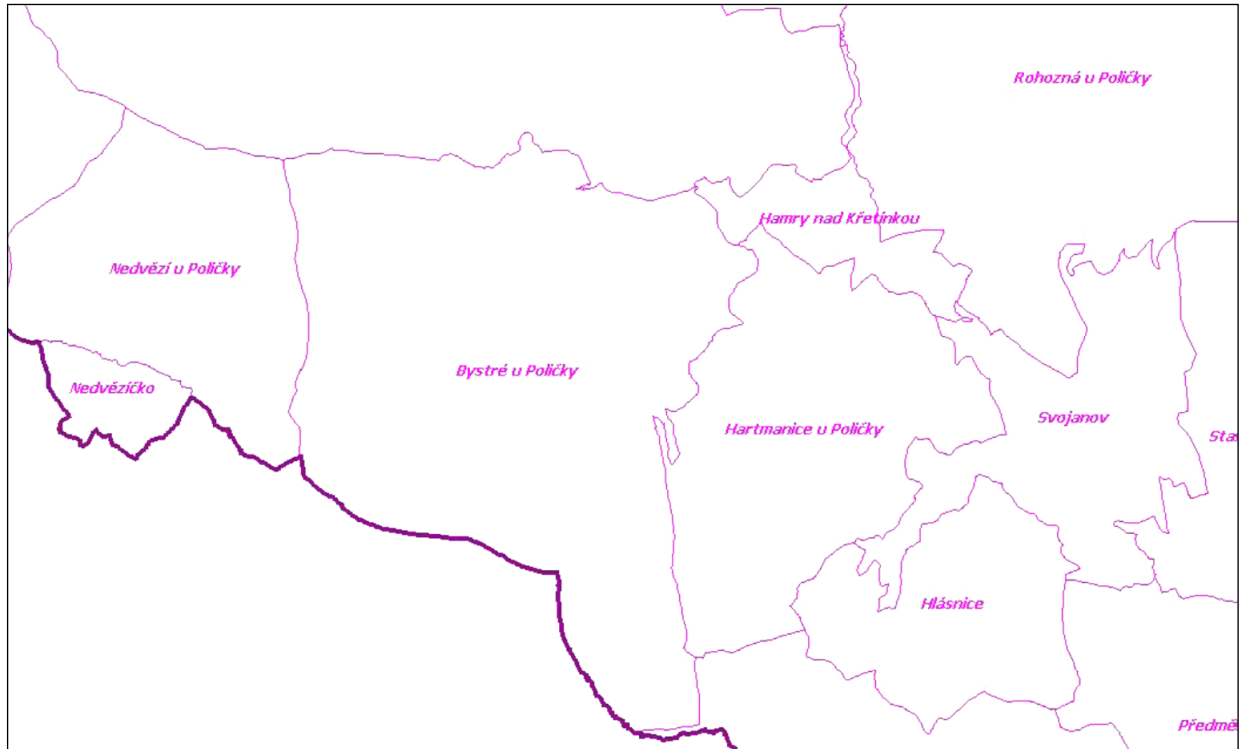
Hamry



K.ú. Bystré u Poličky (fotomapa) -



K.ú. Hamry nad Křetínkou (fotomapa)



Celková rozloha územního celku je: 1 409 ha
 místní část Bystré má rozlohu: 1 270 ha
 místní část Hamry má rozlohu: 139 ha
 Počet obyvatel celkem k 31.12.2019 je: 1515 obyvatel

Z hlediska územního členění je území města Bystré součástí regionu soudržnosti NUTS II Severovýchod, leží v jihovýchodní části Pardubického kraje, na jižním okraji okresu Svitavy. Město Bystré je součástí Mikroregionu Poličsko. Město Polička je pro Bystré zároveň městem pověřeným (ORP).

NUTS II Severovýchod



Pardubický kraj – okresy



Pardubický kraj – územně správní celky



Okres Svitavy



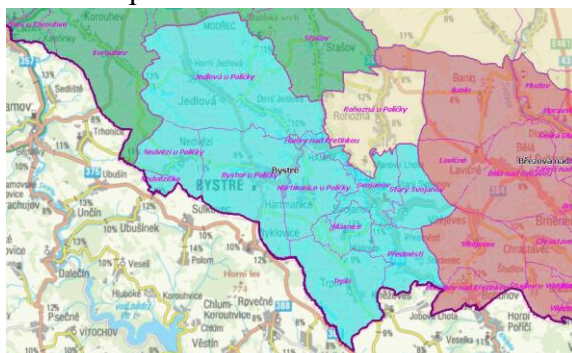
Mikroregion Poličsko v rámci ČR



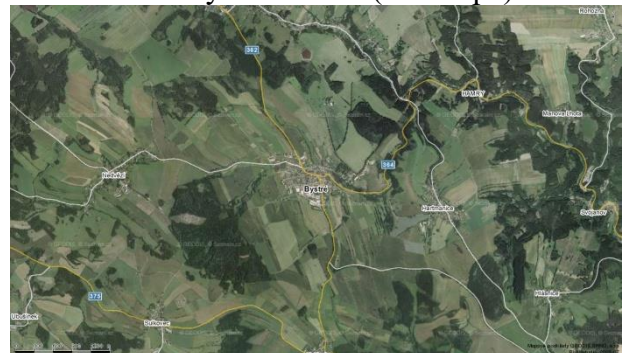
Mikroregion Poličsko



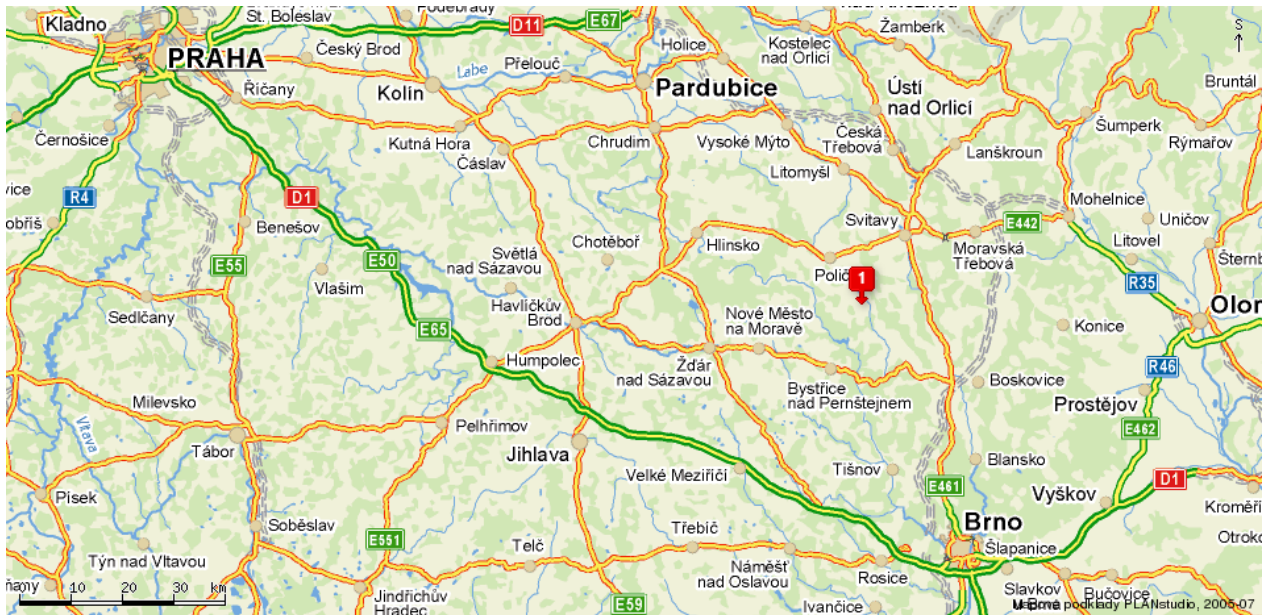
Spádové území města



Bystré a okolí (fotomapa)



Od hlavního města Prahy je Bystré vzdáleno asi 190 km jihovýchodním směrem, od krajského města Pardubice je vzdáleno cca 80 km a od Brna cca 60 km. V cca 12 km vzdálené Poličce a cca 30 km vzdálených městech Litomyšl a Svitavy jsou pro naše město spádově dosažitelné střední školy. Spádové nemocnice jsou ve Svitavách, Litomyšli a Novém Městě na Moravě, vzdáleném 26 km. Dopravní obslužnost území je zajišťována autobusovou dopravou; handicapem je dlouhá dojezdová vzdálenost k rychlostním silnicím, nepřítomnost železnice, nutnost přesezení na autobusové linky jedoucí do okresního či krajského města, návaznost spojů se díky integrovanému dopravnímu systému zlepšila, časté přesezení však stále komplikuje dopravu.



Poznámka - 1 = město Bystré

Geograficky město Bystré a jeho místní část Hamry leží na Hornosvratecké vrchovině v okrese Svitavy v nadmořské výšce okolo 620 m.n.m. Nejvyšší vrchol na katastru města je v Panském lese – Jaroška 729 m.n.m. Hydrologicky je území města součástí povodí řeky Moravy, spadá postupně do povodí řek Křetínka, Svitava, Svratka, Dyje a Morava. Morava, která se vlevá do Dunaje patří k úmoří Černého moře. Klima lze označit jako mírné až chladné, ovšem zároveň velmi rozmanité, s kratším obdobím léta. V zimních měsících je pak třeba počítat s extrémní počasí a s výrazným zhoršením dopravní obslužnosti.

Město je velmi dobrým místem pro každodenní život i pro strávení několika dnů v roce v rámci rekreačního pobytu. Jde o velmi cenné a zachovalé krajinné prostředí s obytným a rekreačním charakterem. Hodnotíme-li kvalitu života ve městě, je třeba říci, že region nabízí klidný a hodnoceno z pohledu na krajinu, krásou naplněný život. Krajina přímo vybízí ke strávení klidné, ale velice pestré dovolené. Kapacita ubytovacích zařízení se zvýšila, v území chybí zázemí pro ubytování větších skupin či zájezdů.. Doprovodnou nabídku je třeba navýšit, chybí návaznost na hlavní turistický cíl mikroregionu – hrad Svojanov.

V oblasti vytváření pracovních možností musí být z důvodu nejisté dopravní obslužnosti aktivity v regionu směřovány na malé a střední firmy vyrábějící maloobjemové výrobky s vysokým podílem lidské práce, na služby a cestovní ruch. Výše zmíněná nejistá dopravní obslužnost v zimním období a vzdálenost k rychlostním silnicím a absence železnice brání zakládání větších podniků přímo ve městě, větší firmy poskytující zaměstnání jsou v Poličce, v Litomyšli a ve Svitavách.

III. Zpracování strategického plánu /dále SP/

Strategický plán rozvoje města Bystré schválilo zastupitelstvo dne 27.2.2008.

2011 – 1 aktualizace SP rozvoje města Bystré pro období 2011 – 2016

2017 – 2. aktualizace SP rozvoje města Bystré pro období 2017 – 2020

Podklady pro zpracování:

Územní plán města Bystré z r. 2016

Program rozvoje Pardubického kraje v platném znění

Strategický plán Mikroregionu Poličsko pro období 2011 – 2020

Strategie komunitně vedeného rozvoje MAS Poličsko 2014 – 2023 v platném znění

SP vychází z reálných potřeb města, tak jak byly definovány na pracovních schůzkách Zastupitelstva města Bystré /dále ZM/, na veřejných zasedání ZM, na pracovních schůzkách komisí Rady města Bystré /dále RM/ a výborů ZM. Způsob zpracování SP je komunitní, na zpracování se podílí kromě výše jmenovaných i pracovníci jednotlivých oddělení městského úřadu a zástupci z řad veřejnosti.

SP má za úkol představit stručný popis současného stavu, provést analýzu území, popsat silné a slabé stránky, definovat priority pro budoucí období.

IV. Analýza území

Město Bystré leží v regionu okresu Svitavy, v obvodu ORP Polička, který je tvořen obcemi Borová, Březiny, **Bystré**, Hartmanice, Jedlová, Kamenec, Korouhev, Květná, Nedvězí, Oldříš, Polička, Pomezí, Pustá Kamenice, Pustá Rybná, Rohozná, Sádek, Stašov, Svojanov, Široký Důl, Telecí, Trpín). Území ORP Polička není zařazeno mezi problémové regiony, jak je definuje Pardubický kraj v rámci Strategického plánu.

Pardubický kraj porovnáním ke zbývajícím územím České republiky patří k ekonomicky slabším regionům. Na HDP České republiky se v roce 2018 podílel 4 %, podíl HDP na jednoho obyvatele byl 81,4% (Praha: 209,3%, Královehradecký kraj: 92,7%, Kraj Vysočina: 82,3%, Jihomoravský kraj: 94,4%, Karlovarský kraj: 66,2%).

V minulosti bylo území okresu Svitavy začleněno do Programu podpory rozvoje hospodářsky slabých a strukturálně postižených regionů jehož řídicím orgánem je Ministerstvo pro místní rozvoj ČR.

□ Demografická a vzdělanostní struktura města (k 31.12.)

Počet obyvatel Bystré	2019	2018	2017	2016	2015	2014	2013	2012
Celkem	1515	1540	1566	1569	1588	1586	1595	1609
průměrný věk	44,2	43,4	43,2	43,1	42,7	42,5	42,2	41,5

Počet obyvatel Bystré	2011	2010	2009	2008	2007	2006	2005	2004
Celkem	1628	1 615	1627	1655	1657	1680	1668	1679
průměrný věk	40,8	39,8	39,0	38,3	37,7	37,7	37,8	37,2

Pohyb obyvatel

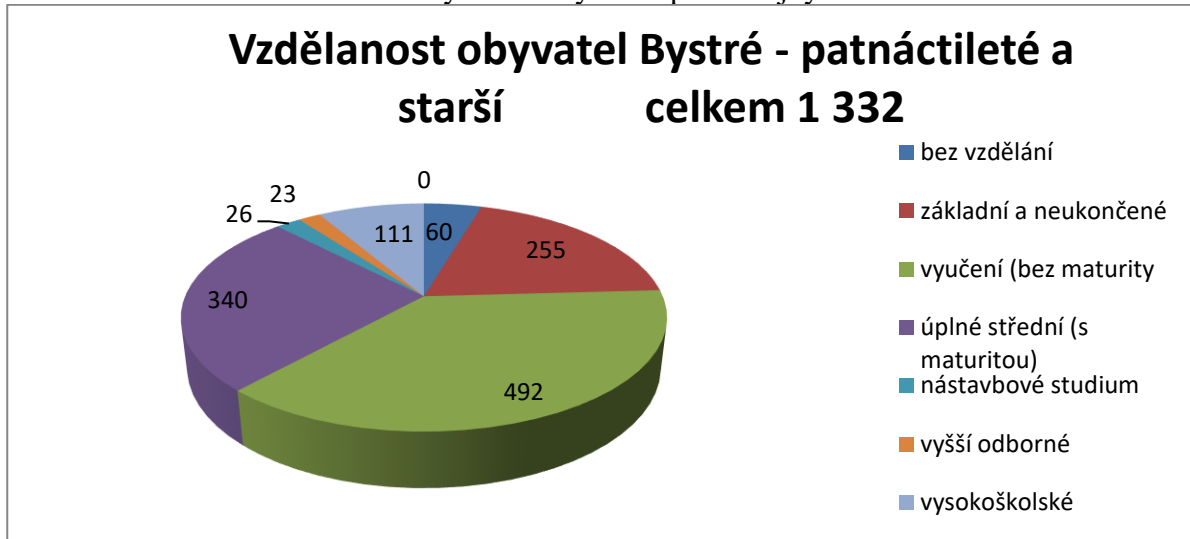
	2015	2016	2017	2018	2019	
Živě narození	23	15	16	18	9	
Zemřelí	24	22	21	33	18	
Přistěhovalí	28	18	34	24	26	
Vystěhovalí	25	30	32	35	42	
Přírůstek (úbytek)	přirozený	-1	-7	-5	-15	-9
	stěhováním	3	-12	2	-11	-16
	celkový	2	-19	-3	-26	-25

	2015	2016	2017	2018	2019	
Počet obyvatel celkem	1 588	1 569	1 566	1 540	1 515	
v tom podle pohlaví	muži	805	801	796	775	755
	ženy	783	768	770	765	760
v tom ve věku (let)	0-14	244	234	239	231	216
	15-64	1 025	997	989	972	953
	65 a více	319	338	338	337	346
Průměrný věk	42,7	43,1	43,2	43,4	44,2	

Zdroj: Český statistický úřad

Z výše uvedených údajů je patrné, že počet obyvatel postupně klesá. Demografická křivka je ovlivněna vývojem v rámci ČR jako celku, kde se projevuje tendence navyšování počtu obyvatel velkých měst a jejich okolí a vylidňování venkova.

Graf č. 1 – Vzdělanostní struktura obyvatel v Bystrém podle nejvyššího ukončeného vzdělání



Zdroj: Český statistický úřad (data z r.2011, novější data nejsou k dispozici)

□ Struktura ekonomické základny

Historicky bylo území pracovními příležitostmi směřováno do zemědělství a drobných řemesel, z nichž převládalo řemeslo ševcovské. Postupným vývojem setrvalo v regionu zemědělství (JZD „Vysočina“ Bystré), ševcovské řemeslo se transformovalo na obuvnictví (Botana Skuteč) a začaly vznikat nové výrobní aktivity zastoupené textilním průmyslem (Vlněna Bystré), kovovými výrobou a zámečnictvím (Kovodílo Svatouch) a nábytkovou výrobou (Dřevojas Pardubice).

Od roku 1989 je ekonomická základna spíše smíšená, na zaměstnanosti místních obyvatel se podílí místní výrobní firmy, zemědělský podnik, firmy a instituce provozující nevýrobní služby a zajišťující občanskou vybavenost v území. Část aktivního obyvatelstva dojíždí za prací do okolních větších měst. Důležitým a stabilizujícím prvkem ekonomické základny jsou také drobní podnikatelé a živnostníci.

K významným zaměstnavatelům na území města patří:

- v oblasti výrobních a obchodních firem - Dřevotvar Bystré s.r.o., Veko Bystré s.r.o., JUZO Bystré s.r.o., H+P plast s.r.o., Broome s.r.o.
- v oblasti zemědělství - AGRO VYSOČINA BYSTRÉ, a.s.
- v oblasti sociálních služeb a vzdělávání - Domov na zámku Bystré, školská zařízení města Bystré – Základní škola Bystré, Mateřská škola Kvítek, Základní umělecká škola, Domov Bystré o.p.s. a Domov pro seniory Bystré, zřizovatel Svazek obcí AZASS.

Město prostřednictvím Technických služeb města Bystré s.r.o. provozuje pro širší spádový region Řízenou skládku odpadu S-003 a Sběrný dvůr.

Z důvodu absence železnice a rychlostních komunikací nejsou na území města žádné velké podniky a těžební závody, které by výrazně zhoršovaly životní prostředí. Tato skutečnost je výhodná pro rozvoj turistického a cestovního ruchu a na ně navazující služby.

Ekonomická situace a koupěschopnost obyvatel jsou ovlivňovány poměrně nízkou hladinou mezd v zaměstnanecké sféře. V Pardubickém kraji je nižší průměrná hrubá mzda, než je v České republice. Podrobnější data nejsou k dispozici, přesto lze říci, že mzdy v okrese Svitavy nedosahují průměrné mzdy v České republice. Jako pozitivní z hlediska zaměstnanosti lze chápat nízký počet osob vedených na úřadu práce. Nezaměstnanost v Bystrém a na Poličsku se dlouhodobě pohybuje pod celostátním průměrem.

Tabulka 1 - Průměrná hrubá měsíční mzda v Kč (fyzické osoby) v ČR, v Pardubickém kraji a v jeho okresech v letech 2000 – 2020 (od r. 2006 se údaje v rámci jednotlivých okresů neevidují)

Území	2000	2001	2002	2003	2004	2005	2006	2007	2008
Česká republika	13 614	14 793	15 845	16 917	18 035	18 992	19 546	20 957	22 592
Pardubický kraj	11 695	12 641	13 502	14 581	15 579	16 353	17 491	18 734	19 959
Okres Chrudim	10 967	12 046	12 786	13 523	14 847	15 563	-	-	-
Okres Pardubice	12 383	13 565	14 583	15 909	17 016	17 862	-	-	-
Okres Svitavy	11 415	12 142	12 994	13 794	14 510	15 432	-	-	-
Okres Ústí nad Orlicí	11 565	12 332	13 086	14 074	15 021	15 566	-	-	-

Území	2009	2010	2011	2012	2013	2014	2015	2016	2017
Česká republika	23 344	23 864	24 455	25 067	25 035	25 768	26 467	27 589	28 704
Pardubický kraj	20 514	21 094	21 387	21 963	22 077	22 953	23 673	24 073	25 940

Území	2018	2019
Česká republika	31 006	32 923
Pardubický kraj	27 979	29 618

(Zdroj: Český statistický úřad)

Tabulka 2- Podrobný stav nezaměstnanosti v městě Bystré

	2009	2008	2007	2006	2005	2004	2003
počet	70	34	28	34	43	47	61
% průměr Bystré	5,87	4,3	3,5	4,3	5,4	5,9	7,7
% průměr ČR	6,7	5,4	6,6	8,1	9,0	9,2	9,9

	2016	2015	2014	2013	2012	2011	2010
počet	17	24	33			57	50
% průměr Bystré	1,66	2,29	3,02			4,94	4,33
% průměr ČR	3,95	5,0	6,1	7,0	7,0	6,7	7,3

Rok 2012-2013 není k dispozici

(Zdroj: Český statistický úřad)

□ Historie a památky města

První doložené písemné zmínky o Bystrém se objevují v roce 1349, v listině Litomyšlského biskupství. Četné archeologické nálezy však dokládají, že osídlení města je starší, podle dochovaných zápisů Pešiny z Čechorodu (Prodromus Moravographiae), byla u Bystrého v roce 1012 svedena bitva mezi Čechy a Poláky a to na místě, kterému říkáme U Kostelíčka. Karlem IV. byl Bystrému udělen titul města, který mu byl Parlamentem České republiky v roce 1994 navrácen..

Střed města tvoří „**Městská památková zóna**“, jejíž součástí jsou od jejího vyhlášení v roce 1985:

- plocha náměstí ve tvaru okrouhlice (podkovy) o rozměrech cca 19 000 m²
- plocha zámeckého areálu a zámeckého parku s významnou vysokou zelení
- místní komunikace spojující obě plochy

Nejvýznamnější kulturní památky města:

- kostel sv. Jana Křtitele
- barokní radnice
- renesanční zámek

Další historicky, popřípadě společensky, významné objekty jsou zapsány v evidenci Ministerstva kultury jako kulturní památky. Jsou to budova čp. 315 - sokolovna, budova čp. 43 - fara, minimumzeum čp. 137, budova čp. 59 – ZUŠ Bystré, budova čp. 84 - Hotel Bystré a měšťanský dům čp. 40. Památkově chráněné jsou také sochy na území města.

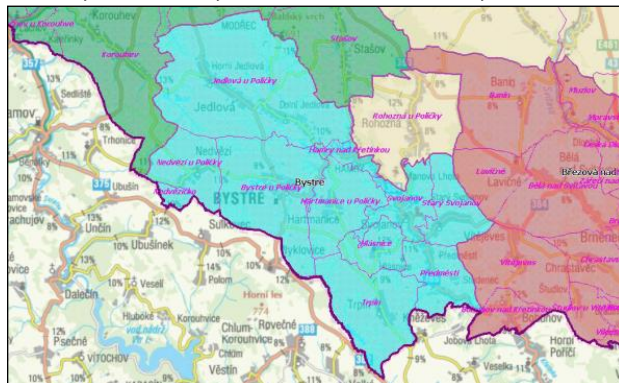
V oblasti péče o kulturní památky vynakládá město z vlastního rozpočtu nemalé finanční prostředky na udržení původní podoby památek, zlepšení jejich využití a jejich zpřístupnění veřejnosti. Památky jsou významným prvkem v oblasti rozvoje turistického ruchu města.

Působnost městského úřadu a spádovost obce

Městský úřad Bystré v rámci přenesené působnosti vykonává státní správu na těchto úsecích:

- stavební úřad a silniční úřad
- matrika pro přidělenou spádovou oblast
- životní prostředí

Spádová oblast města pro výkon správní agendy zahrnuje obce Jedlová, Nedvězí a místní část Nedvězíčko, Trpín a místní část Hlásnici, Hartmanice a Svojanov s místními částmi St. Svojanov, Předměstí, Studenec, Dolní Lhota a Hutě, celkem cca 4.000 obyvatel.



Regionální aktivity, partnerství v projektech, mezinárodní spolupráce:

Regionální aktivity

- Členství města v DSO Mikroregion Poličsko <http://mikroregion.policka.org/>

- Členství města v DSO Kraj Smetany a Martinů <http://www.regionsm.cz/>
- Členství města v DSO AZASS <http://www.azass.cz>
- Členství města v MAS Sdružení pro rozvoj Poličska <http://www.maspolicsko.cz/>

Partnerství v projektech

- **Svazek obcí AZASS** = provozování zdravotních služeb, sociální péče a sociálních služeb, provozování střediska sociální integrace
<http://www.azass.cz/?akce=zobrazit&id=25&PHPSESSID=f912797f4f98e58540673dad60ea3b39>
- **LIKO SVITAVY a.s.** = zájmové sdružení měst a obcí okresu Svitavy, hlavní náplní společnosti je zajišťování komplexních služeb v oblasti nakládání s odpady na území okresu Svitavy
<http://www.likosvitavy.cz/>
- **DOMOV o.p.s.** = bývalé občanské sdružení prošlo transformací v souladu s novým občanským zákoníkem, hlavní činností je i nadále poskytování pečovatelských služeb v obcích regionu a v Domě s pečovatelskou službou v Bystrém
www.domovbystre.cz
- **Informační portál e-Vysočina**
- **Poličská nemocnice, s.r.o.** = jedná se o společnost s ručením omezeným založenou DSO AZASS
[http://www.Poličská nemocnice, s.r.o.](http://www.Poličská_nemocnice,_s.r.o.)
- **Integrovaný systém nakládání s odpady – sběrné dvory Svitavska** = jedná se o rozsáhlý projekt, ve kterém je zapojeno 34 obcí. Projekt je spolufinancován EU a SFŽP v rámci Operačního programu Infrastruktura. Cílem projektu je zkvalitnění služeb v oblasti nakládání s odpady a dosažení lepší dostupnosti těchto služeb pro občany zapojených obcí.
<http://www.svitavskoweb.cz/>
-

Mezinárodní a národní spolupráce:

- Město Bystré je od roku 1999 účastníkem celoevropského projektu "**Cultural Village of Europe**", jehož hlavním cílem je vtělit do podvědomí všech lidí důležitost rozvoje venkova, jeho kultury a kulturního dědictví, zachování tradic, podporu podnikatelským aktivitám, zemědělství a cestovnímu ruchu (agroturistice) s návazností na služby, zkvalitnění dopravy a získání ekonomické nezávislosti venkova a nutnost dalšího sebevzdělávání. Aktivně se účastní 12 zemí, za ČR je město Bystré jediným účastníkem projektu.
<http://www.cultural-village.com/>, <http://www.bystre.cz/o-meste/mezinarodni-spoluprace>
- V rámci **partnerství s městem Hohenems** na základě smlouvy probíhali výměnné pobyty školních dětí, setkávání samospráv a spolků, vzájemné návštěvy občanů. V současné době není ze strany města Hohenems o tuto spolupráci zájem.
- Město Bystré se stalo nositelem projektu tradičního **setkávání obcí, spolků a občanů obcí, měst a místních částí s názvem Bystré**. V minulosti proběhla již **tři setkání** - Bystré u Poličky, Bystré na Slovensku, Bystré v Orlických horách. V roce 2006 proběhlo v našem městě **4. setkání** a v roce 2008 proběhlo **5. setkání** v Bystrém na Slovensku. Setkání v letech 2010 a 2012 se uskutečnilo v Bystrém v Orlických horách a v Bystrém, okr. Frýdek – Místek. V roce 2014 Bystré u Poličky a v roce 2016 Bystré na Slovensku, 2018 Bystré v Orlických horách.

□ Kultura a společenský život ve městě

Město vede bohatý kulturní život a snaží se obnovovat a podporovat staré kulturní tradice. Je nositelem a organizátorem nových tradic. Na organizaci akcí se spolupodílí školy, spolky a další organizace i občané.

Obnovené a udržené tradice, svátky, činnosti a obyčeje a jejich organizátoři:

Divadelní představení	- divadelní ochotníci, kulturní komise
Filmová představení	- kino Bystré
Sjezdy rodáků a abiturientů	- občané
Mikulášská vystoupení pro děti	- Sbor dobrovolných hasičů
Zámecké slavnosti	- Domov na zámku
Hasičská veřejná cvičení, soutěže a ukázky	- Sbor dobrovolných hasičů
Vítání občánků, zlaté svatby, životní jubilea	- komise sociální a občanského soužití města Bystré
Plesy, taneční zábavy	- spolky
Masopust	- město Bystré, spolky
Dětské karnevaly a dětské dny	- SRPDŠ, Farnost Bystré
Kulturní vystoupení škol	- ZŠ, MŠ, ZUŠ
Sportovní akademie, sportovní turnaje	- základní škola, TJ Sokol
Koncerty duchovní hudby	- město Bystré, Farnost Bystré
Koncerty dechové hudby	- Bysterská dechovka
Besedy se seniory	- komise sociální a občanského soužití města Bystré, Domov pro seniory
Tříkrálová sbírka	- město Bystré, Farnost Bystré, Charita Polička
Jarní trhy	- kulturní komise
Vánoční trhy s programem	- Domov na zámku Bystré
Rozsvěcení vánočního stromu	- kulturní komise
Uklidíme Bystré	- hospodářská komise
Mezinárodní symposia řezbářů	- zahraniční komise města Bystré

Spolková činnost

Spolková činnost má v Bystrém dlouholetou tradici a převážná část i dříve založených spolků je stále aktivní. Na společenském životě v obci se podílí tyto místní spolky a občanská sdružení (druh a rozsah jejich činnosti je dán již označením a názvem):

- Sbor dobrovolných hasičů
- Tělocvičná jednota SOKOL
- Klub amatérských volejbalistů
- Lyžařský klub Bystré
- Hokejový klub Bystré
- Český svaz zahrádkářů
- Český svaz rybářů
- Myslivecké sdružení Bystré z.s.
- Dechová hudba Bystré
- Spolek rodičů, přátel a dětí školy
- Ochotnický divadelní spolek
- Pěvecký sbor Cantilena
- Mateřské centrum Bysteráček

Činnost všech spolků a občanských sdružení přímo či spontánně realizuje Strategický plán rozvoje a svými aktivitami jej nepřímou rozšiřují. Město pro jejich činnost vytváří podmínky: příspěvky na činnost, zapůjčení potřebných prostor, materiální podpora. Dochází tak k vytváření pospolitosti občanů a vytváření pocitu sounáležitosti.

V Bystrém byly natočeny dva slavné filmy režiséra Vojtěcha Jasného

- Všichni dobří rodáci (r.1968)
- Návrat ztraceného ráje (r.1999)

V. Strategie

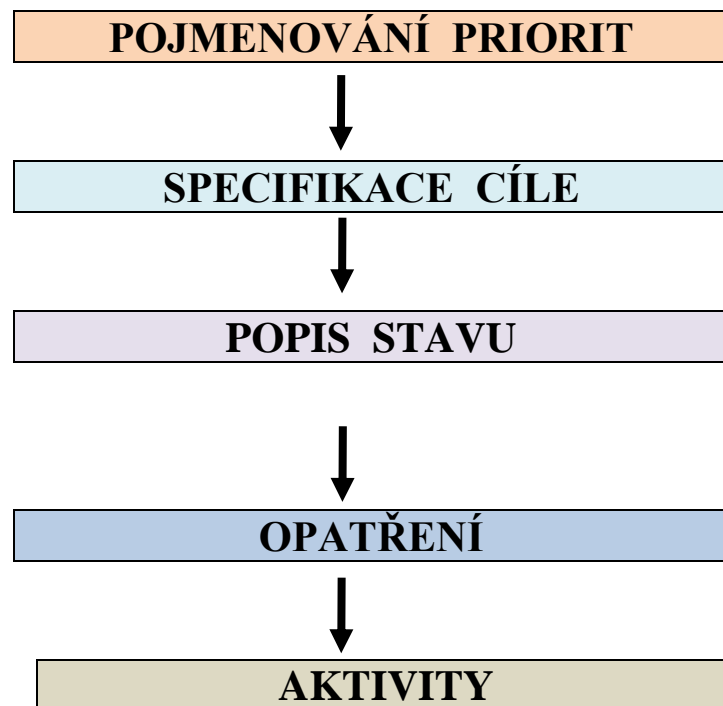
Nosnou myšlenkou strategie je zlepšení kvality života ve městě a celkové posílení atraktivity této oblasti, efektivnější zhodnocení stávajících potenciálů, vytvoření nových příležitostí, a tím posílení místní ekonomiky a udržení obyvatelstva ve městě venkovského typu.

Strategie vymezuje celkovou orientaci města v časovém horizontu 2021 – 2026 při respektování přírodní, hospodářské, sociální i kulturně společenské situace.

Nejdůležitějšími cílovými skupinami jsou:

- občané města
- děti a mládež
- senioři a ohrožené cílové skupiny, hendikepované osoby
- podnikatelé a živnostníci
- zaměstnavatelé a jejich zaměstnanci
- spolky a neziskové organizace
- příspěvkové organizace města
- rodáci a návštěvníci města
- turisté

Strategie programu rozvoje - schéma



Priorita 1. Rozvoj ekonomiky

Cíl – Růst kvality podmínek pro podnikání a rozvoj služeb, tvorba nových pracovních míst

Vztah k Programu rozvoje PK:

Tato priorita úzce souvisí s opatřením B.1.-B.8 Pardubického kraje - **Konkurence schopná ekonomika Pardubického kraje**

Snahou kraje je vytvořit ekonomicky prosperující region tím, že bude podporovat:

- finalizaci produkce
- rozvoj drobných a středních podniků
- rozvoj obchodu a služeb, tržně reagujících na výhodnou polohu měst
- rozvoj cestovního ruchu

Větší konkurenceschopnost, vyrovnání ekonomických rozdílů jednotlivých částí kraje a zajištění zaměstnanosti je nezbytným předpokladem postupného růstu a modernizace ekonomické základny. Vytvářet podnikatelské prostředí v souladu s ochranou životního prostředí.

POPIS SOUČASNÉHO STAVU:

Průmysl

- je ve městě zastoupen finální produkcí v oblastech zpracování dřeva (Dřevotvar Bystré s.r.o., JUZO Bystré s.r.o.), kovu (VEKO Bystré s.r.o.), plastu (H+P plast s.r.o.) a recyklace textilu (Broome s.r.o.)

Zemědělství

- se orientuje na výrobu mléka a masa, rostlinnou výrobu, na produkci pekařských výrobků (AGRO „Vysočina“ Bystré, a.s.), soukromí zemědělci Ing. Mládek a pan Halva

Výrobní a nevýrobní služby

- živnostníci a drobní podnikatelé v oblasti významně rozvíjejí výrobní a nevýrobní služby - instalatérství, klempířství, opravny, technické služby, kadeřnictví a holičství, pedikúra, prodejny různého sortimentu, stavebniny, rehabilitační služby, zdravotnictví, privátní lékaři, pečovatelská služba.

Nedostatky současného stavu:

Na území města není vybudována a zainvestována průmyslová zóna, pro možnost rozvoje podnikání pro větší firmy. Průmyslový areál bývalé Vlněny má nevhodné dopravní řešení (doprava přes obytnou část města). Město má jen velmi málo nástrojů k podpoře drobných a středních podniků, živnostníků a řemesel.

Cestovní ruch

- v rámci kompletní rekonstrukce objektu čp. 68 – Multifunkční dům bylo vytvořeno zázemí pro občany i návštěvníky města, komunitní sál pro pořádání besed, seminářů, školení atp. včetně moderního zázemí Informačního centra pro turisty.
- díky propagaci a investicím města do doprovodné infrastruktury se začal rozvíjet i cestovní ruch. Na území města jsou provozována ubytovací zařízení Hotel Bystré, Hotel Vomočil, a Hotel Otakar, apartmány Enpeka.

Nedostatky současného stavu:

Stávající ubytovatelé nabízejí různou kvalitu i spektrum doprovodných služeb, které by bylo třeba propojit a rozšířit. Chybí možnost jednorázového ubytování pro větší skupiny lidí. Zcela chybí nabídka produktových balíčků pro cestovní ruch. Ve městě chybí nabídka vyšší, doprovodné infrastruktury pro rozvoj cestovního ruchu, jakou je např. areál koupaliště s venkovním sportovištěm, hustější síť cyklotras. Výrazný vliv na rozvoj turistiky bude mít budoucí využití areálu bysterského zámku, který je v majetku Pardubického kraje. V posledních letech je velmi populární tzn. Filmová turistika po známých místech natáčení filmů. Jistě by bylo dobré věnovat větší pozornost, publicitu a propagaci této příležitosti, a využít výše jmenovaných filmů natočených v Bystrém a okolí od Vojtěcha Jasného ke zvýšení turistického ruchu.

<u>Silné stránky:</u>	<u>Slabé stránky:</u>
Možnosti využití ploch a budov pro podnikání	
Nízká nezaměstnanost	Město má málo nástrojů pro podporu drobného podnikání a řemesel
Stabilizující se střední podniky s finální výrobou	Majetkoprávní vztahy v území určeného pro výrobu a služby
Vhodné podmínky pro rostlinnou a živočišnou výrobu	
Možnost rekonstrukcí a modernizací stávajících budov pro podnikání ve výrobě, zemědělství a službách	
Vhodné podmínky pro rekreační sporty v zimním i letním období	
Klidné místo pro rekreaci	
Zkušená pracovní síla	
Nízká kriminalita	Poměrně velká vzdálenost z města ke státním institucím – KÚ, FÚ, ČSSZ,
Pozemky pro výstavbu turistické ubytovny a kempu ve vlastnictví města	
Rozvoj činnosti turistického informačního centra	

<u>Příležitosti:</u>	<u>Hrozby:</u>
	Snižování počtu obyvatel města a zvyšující se průměrný věk obyvatel města
Prostor pro rozvoj drobných služeb a řemesel	Nepříznivý ekonomický vývoj v ČR mající dopad na firmy, zaměstnanost a OSVČ
Lokality pro rozvoj služeb v cestovním ruchu	Zvyšující se administrativní zátěž
	Nižší průměrná mzda
Dobré možnosti venkovské turistiky	Končící pravidla pro poskytování evropských dotací do r.2023 a nejistá budoucnost
	Nedostatek pracovních sil
Poměrně levná pracovní síla	

OPATŘENÍ

1.1 Rozvoj podnikání v průmyslu

Aktivita

- 1.1.1 Jasně definování rozvojových ploch v územním plánu
- 1.1.2 Spolupráce při revitalizaci stávajících ploch výroby a skladování dle ÚP (plochy smíšené), rekonstrukce inženýrských sítí v majetku města

OPATŘENÍ

1.2 Rozvoj podnikání v zemědělství

Aktivita

- 1.2.1 Jasně definování rozvojových ploch v územním plánu
- 1.2.2 Podpora metody LEADER – zapojení do činnosti MAS Poličsko
- 1.2.3 Spolupráce při revitalizaci stávajících ploch výroby a skladování dle ÚP (plochy zemědělské), rekonstrukce inženýrských sítí v majetku města

OPATŘENÍ

1.3 Rozvoj drobných řemesel a živností, nevýrobních služeb

Aktivita

- 1.3.1 Podpora rozvoje drobných řemesel a živností – využití prostor v objektech města
- 1.3.2 Podpora rozvoje nevýrobních služeb využití prostor v objektech města

OPATŘENÍ

1.4 Rozvoj cestovního ruchu

Aktivita

- Využití zámeckého areálu pro rozvoj turistiky – spoluúčast města na přípravě záměrů Pardubického kraje
- 1.4.1 Výstavba doprovodné infrastruktury pro cestovní ruch – parkoviště, hygienická zařízení, cyklostezky, odpočinková místa, rozhledna
- 1.4.2 Budování naučných stezek, značení zajímavostí a významných míst s popisem,
- 1.4.3 Návrh řešení pro koupaliště, případný biotop
- 1.4.4 Rozvoj marketingových aktivit, zvýšení povědomí o nabídce regionu, filmová turistika
- 1.4.5 Koordinace marketingových aktivit v rámci mikroregionu, spolupráce s obcemi a svazky obcí
- 1.4.6 Podpora rozvoje podnikatelských investic do cestovního ruchu

Priorita 2. Investiční rozvoj města

**Cíl – Rozšíření a zkvalitnění dopravní infrastruktury, technické infrastruktury a objektů občanské vybavenosti.
Péče o městskou památkovou zónu a kulturní památky.
Zpracování nového územního plánu města.**

Vztah k Programu rozvoje PK:

Tato priorita úzce souvisí s opatřením B6, B.7,B.8 Programu rozvoje PK – Podpora budování a zkvalitňování páteřní dopravní infrastruktury

PK usiluje o zlepšení stavu regionálních i místních komunikací, velký důraz klade na technické a informační infrastruktury v kraji. Obnova a rozvoj občanského vybavení a služeb v oblasti veřejné správy, školství, zdravotnictví, kultury a sociálních služeb, spolkových činností, mimoškolní péče o děti a mládež, základní obchodní infrastruktury, tělovýchovy a sportu. Zřizování integrovaných informačních a školicích center, s využitím ICT. Podpora zajištění zázemí pro aktivity místních společenských, kulturních, zájmových a sportovních organizací, spolků, církví a jejich organizací. Cílevědomě chce rozšiřovat nabídku veřejných i soukromých služeb tak, aby se stal atraktivním místem pro trvalý pobyt: „dobrou adresou“ s pestrou nabídkou pracovních příležitostí, vysokou intenzitou i standardem bytové výstavby, kvalitním zdravotnictvím a sociální péčí i s výběrem možností pro využití volného času.

POPIS SOUČASNÉHO STAVU:

Bytová výstavba, bydlení

Město je vlastníkem bytových domů - 24 bytů v DPS, 18 bytů v nájemních domech, 9 bytů v nástavbě hospodářského pavilonu MŠ a služební byty v budovách města.

V územním plánu je vyčleněno několik lokalit pro individuální bytovou výstavbu (lokalita Smetanova, lokalita Hradčany, lokalita Na Drahách, lokalita Školní), dvě lokality jsou částečně zainvestovány.

Nedostatky současného stavu:

Vlastnictví města k bytům je zavazující a generuje pravidelné vkládání nevratných finančních prostředků do údržby a oprav bytového fondu. Využití lokalit pro individuální výstavbu komplikují majetkoprávní vztahy. Pozemky jsou převážně v soukromém vlastnictví, převažuje neochota majitelů prodávat pozemky. Není vybudována technická infrastruktura.

Dopravní infrastruktura

- Město spravuje rozsáhlou síť místních komunikací v zastavěném území, jejichž opravy a údržba jsou ztíženy soustředěnou hustou zástavbou a v mnoha místech těsně přiléhajícími objekty. Město Bystré je také vlastníkem sítě polních a lesních cest budovaných postupně po provedených komplexních pozemkových úpravách. .

Nedostatky současného stavu:

Údržba místních a účelových komunikací a jejich opravy jsou značnou finanční zátěží. Přes navyšování kapacity parkovišť není parkovacích míst dostatek.

Ve městě se stále projevuje nedostatečné řešení dopravy „v klidu“, jedná se o nedostatečný počet parkovacích míst u objektů občanské vybavenosti, ubytovacích zařízení, ale i v lokalitách se soustředěnou bytovou zástavbou.

Technická infrastruktura

- Město vlastní čistírnu odpadních vod /dále jen ČOV/, kterou provozují TS města Bystré, s.r.o.
- Město Bystré je vlastníkem městské kanalizační sítě, jedná se převážně o jednotnou kanalizaci, oddělenou kanalizací jsou řešeny nově vzniklé lokality, kterou provozují TS města Bystré, s.r.o..
- Město má vlastní zdroje pitné vody, provozovatelem a vlastníkem vodovodu jsou Technické služby města Bystré, s.r.o.
- Město je vlastníkem veřejného osvětlení, provozovatelem je firma TS města Bystré, s.r.o.
- Město je plošně cca z 90% plynofikováno STL plynovodem a STL přípojkami, vlastníkem a provozovatelem jsou GasNet, Distribuce plynu, Brno
- Zásobování elektrickou energií zajišťují převážně nadzemní rozvody NN, v nově budovaných lokalitách podzemní kabelová vedení, provozovatelem je ČEZ Distribuce, a. s., PLZEŇ
- Česká telekomunikační infrastruktura a.s., Praha a.s. je vlastníkem a provozovatelem elektronických kabelových sítí.

Nedostatky současného stavu:

Je třeba pokračovat v rekonstrukcích staré kanalizační sítě, dokončit napojení nemovitostí na stoky a ČOV, v repasích vodovodních řadů a výměnách starých přípojek jednotlivých nemovitostí, postupně obnovovat veřejné osvětlení. Dále je třeba připravit realizace TI v nových lokalitách jak pro průmyslovou a zemědělskou, tak i pro občanskou a bytovou výstavbu.

Občanská vybavenost

- Město Bystré je vlastníkem objektů, ve kterých je zajišťována základní občanská vybavenost - jsou to budova radnice, multifunkční dům, areál budov základní školy, budova kina, areál budov mateřské školy, budova základní umělecké školy, budova zdravotního střediska, budova sokolovny, víceúčelové hřiště, budova Domova s pečovatelskou službou.
- V areálu MŠ bylo uvedeno do provozu dětské hřiště s možností přístupu veřejnosti.
- V multifunkčním domě působí Speciální pedagogické centrum.
- Ve městě je od roku 1975 Ústav sociální péče pro mentálně postižené, dnes Domov na zámku Bystré, v prostorách Domova na zámku. Ten v minulých letech prošel transformací, prostory zámku včetně parku budou využity pro rozvoj turistické infrastruktury, konkrétní záměry však zatím nejsou stanoveny.
- V květnu roku 2011 nově otevřen Domov pro seniory v Bystrém ve vlastnictví Svazku obcí AZASS

Nedostatky současného stavu:

Velmi citelně chybí venkovní koupaliště s přilehlým venkovní sportovištěm.. Ve městě chybí velká tělocvična pro míčové sporty a pořádání turnajů.

Speciální pedagogické centrum plánuje přestěhování do prostor svého zřizovatele ve Svitavách.

Rekonstrukci si vyžaduje budova zdravotního střediska, Sokolovny, i budov areálu základní školy. Město postrádá klidové a odpočinkové zóny a v lokalitách se soustředěnou bytovou zástavbou, dětská hřiště.

Městská památková zóna a kulturní památky

- MPZ, tvořená středem města ve tvaru okrouhlíce (podkovy) a prostorem okolo zámku a zámeckého parku, je z velké části zrekonstruována. V rámci MPZ je několik významných a dominantních památkově chráněných budov (radnice, fara, kostel sv. Jana Křtitele, zámek, sokolovna, hotel Bystré, minimuzeum, ZUŠ, dům čp. 40).
- Převážná většina kulturních památek je ve vlastnictví města, část je ve vlastnictví církve a dvě KP jsou ve vlastnictví fyzických osob hotel Bystré, RD čp. 40.

Nedostatky současného stavu:

Není dokončena postupná rekonstrukce MPZ, některé kulturní památky potřebují obnovu a údržbu.

Územní plánování

- Město má od r. 2016 schválený územní plán města.

<u>Silné stránky:</u>	<u>Slabé stránky:</u>
Oblast s kvalitním životním prostředím	Vysoké energetické ztráty ve veřejných budovách a obytných domech
Klidné místo pro bydlení	Doplnění světelných bodů veřejného osvětlení
Pozemky vymezené pro výstavbu rodinných domů	Nedokončená infrastruktura pro individuální bytovou výstavbu
Dostatečná kapacita místní komunikační sítě v intravilánu	Pozemky pro výstavbu nejsou v majetku města
Pozemkově vymezené plochy pro komunikace v extravilánu	
Fungující čistírna odpadních vod	Havarijní stav části místních komunikací
Fungující systém jednotné a oddílné kanalizace	Nevybudované komunikace v extravilánu
Dostatečné zdroje pitné vody	Nedostatečný počet parkovacích míst
Rozvody vodovodních řadů v celém území města s dostatečnou kapacitou	Rekultivace staré skládky
Plynofikace města	Špatný stav silnice II. třídy Bystré - Polička
Stabilizované zásobování města elektřinou	Špatný stav části kanalizační sítě
Stabilizovaná telekomunikační síť	Nedostatek datových přenosných sítí
Vybudovaná základní síť občanské vybavenosti	
Historické jádro se zachovalou urbanistickou strukturou	Chybějící klidové a odpočinkové zóny, malý počet dětských hřišť
Město má vypracovaný ÚPN SÚ	
Vlastnictví pozemků pro realizaci sportovně rekreačního areálu	Absence koupaliště s doprovodnou infrastrukturou
Víceúčelové sportovní hřiště	Nedobrá stav některých památkově chráněných objektů a objektů MPZ
Domov pro seniory v Bystrém	

Budova sokolovny	Nejsou dotační příležitosti k možnosti získání finančních prostředků na rekonstrukce veřejných budov, objektů MPZ
Provedena intenzifikace ČOV 2015	

<u>Příležitosti:</u>	<u>Hrozby:</u>
Nabídkou nové bytové výstavby stabilizovat zvláště mladé rodiny	Zvyšování cen za byty
Možnost využití neobydlených domů pro rekonstrukce na bydlení	Havárie na zdrojích tepla, elektřiny, vody
Opravou komunikací zajistit lepší dopravní obslužnost	Kontaminace povrchových a podzemních zdrojů vody
Využití alternativních zdrojů energie pro snížení energetické náročnosti budov	Nezájem veřejnosti o využívání kulturně společenského centra pro kulturní aktivity, spolkový život a integraci
Rozšíření mobilních a datových sítí a sítě internet	
Zatraktivnit město pro mladé a rodiny s dětmi zvýšenou nabídkou možností pro volnočasové aktivity	
Revitalizace a doplnění veřejných prostranství a ploch	

OPATŘENÍ

2.1 Rozvoj bytové výstavby, bydlení

Aktivita

- 2.1.1 Podpora výstavby infrastruktury pro individuální bytovou výstavbu – lokalita Smetanova, Hradčany
- 2.1.2 Územní a technická příprava rozvojových ploch pro bydlení, spolupráce s majiteli pozemků na přípravě rozvojových ploch
- 2.1.3 Výkup pozemků pro individuální i skupinovou výstavbu
- 2.1.4 Snížení energetické náročnosti budov v majetku města

OPATŘENÍ

2.2 Rozvoj dopravní infrastruktury

Aktivita

- 2.2.1 Opravy místních komunikací, bezbariérové vstupy na chodníky
- 2.2.2 Výstavba nových komunikací pro zpřístupnění připravovaných lokalit pro výstavby
- 2.2.3 Výstavba nových parkovišť – ul. Na březích, v okrajových částech města, v MPZ, u objektů občanské vybavenosti
- 2.2.4 Ve spolupráci s vlastníky přizpůsobit účelové komunikace cyklistice
- 2.2.5 Podpořit rekonstrukci havarijního stavu silnice II/362 v majetku Pardubického kraje

OPATŘENÍ

2.3 Rozvoj technické infrastruktury

Aktivita

- 2.3.1 Rekonstrukce dosud nerekonstruované jednotné kanalizace a výstavba nových oddělených stok
- 2.3.2 Stabilizace vodních zdrojů
- 2.3.3 Modernizace provozních souborů pro úpravy pitné vody
- 2.3.4 Rekonstrukce vodovodních řadů a přípojek, výstavba nových řadů
- 2.3.5 Postupně obnovovat VO, včetně jeho rozšíření do nových lokalit pro výstavbu
- 2.3.6 Obnova městského rozhlasu, jeho modernizace

OPATŘENÍ

2.4 Rozvoj objektů občanské vybavenosti

Aktivita

- 2.4.1 Výstavba a modernizace venkovních sportovišť, dětských a víceúčelových hřišť
- 2.4.2 Revitalizace koupaliště v přírodní biotop
- 2.4.3 Výstavba tělocvičny pro halové sporty
- 2.4.4 Rekonstrukce zdravotního střediska
- 2.4.5 Rekonstrukce budovy sokolovny - interiérů, tělocvičného sálu, divadelního sálu,
- 2.4.6 Výstavba dětských hřišť, odpočinkových a klidových zón
- 2.4.7 Rekonstrukce budovy kina
- 2.4.8 Vybudování zázemí v areálu hřiště (udírna, posezení pro diváky, občerstvení apod.)
- 2.4.9 Revitalizace hřbitova

OPATŘENÍ

2.5 Péče o kulturní památky a MPZ

Aktivita

- 2.5.1 Pokračování regenerace MPZ
- 2.5.2 Aktualizace pravidel pro příspěvky na obnovu a opravy nemovitostí v rámci MPZ
- 2.5.3 Obnova fasády budovy radnice, rekonstrukce hospodářské budovy - garáže
- 2.5.4
- 2.5.5 Obnova a běžná údržba kulturních památek, zabezpečení jejich provozu
- 2.5.6 Údržba a opravy drobných kulturních a sakrálních předmětů, soch a křížů

Priorita 3. Město podle našich představ

Cíl – Zlepšovat kvalitu života obyvatel města, posilovat pocit sounáležitosti s místem, kde žijeme

Vztah k Programu rozvoje PK:

Tato priorita navazuje opatření D2 Programu rozvoje PK – posilování rozvojových příležitostí ve venkovských oblastech

Cílevědomě chce rozšiřovat nabídku veřejných i soukromých služeb tak, aby se stal atraktivním místem pro trvalý pobyt: „dobrou adresou“ s pestrou nabídkou pracovních příležitostí, vysokou intenzitou i standardem bytové výstavby, kvalitním zdravotnictvím a sociální péčí i s výběrem možností pro využití volného času.

Podpora zajištění zázemí pro aktivity místních společenských, kulturních, zájmových a sportovních organizací, spolků, církví a jejich organizací, posilování partnerských vztahů. Systematické potlačování negativních společenských jevů, ohrožujících soudržnost komunity a kvalitu jejího života.

POPIS SOUČASNÉHO STAVU:

Volnočasové, kulturní a sportovní aktivity

- Volnočasové aktivity jsou organizovány občanskými sdruženími, zájmovými spolky a individuálními subjekty při pořádání jednorázových akcí.
- V oblasti kultury organizuje akce město samo, a to prostřednictvím kulturní komise a příspěvkových organizací založených městem, případně ve spolupráci se spolky.
- Město provozuje komunitní sál, kde pořádá tematicky zaměřené výstavy i jiné kulturní akce.
- Sportovní aktivity na území města zajišťují TJ SOKOL Bystré, Lyžařský klub Bystré, Sbor dobrovolných hasičů, sportovní kluby a kroužky základní školy.

Nedostatky současného stavu:

Investiční náročnost v rámci výstavby infrastruktury pro sport, kulturní a volnočasové aktivity omezuje nabídku obyvatelům města a regionu, je nutné zvýšit podporu konkrétních aktivit subjektů organizujících volný čas občanů.

Tradice, vztah k regionu

- V oblasti udržování tradic město podporuje finančně i organizačně všechny akce, které posilují vztah k městu, tj. obnovené tradice - masopust, tradiční bály, mikulášskou nadílku,
- Město podporuje, resp. vytváří nové tradice, jako jsou zámecké slavnosti, sportovec roku, řezbářská sympózia, vánoční trhy, řemeslnické trhy

Nedostatky současného stavu:

Chybí širší zapojení veřejnosti do realizovaných projektů, chybí koordinace organizace, propagace a realizace plánovaných akcí.

Národní a mezinárodní spolupráce

- V oblasti národní spolupráce město spolupracuje s obcemi v Mikroregionu Poličsko, dále pak s obcemi s názvem Bystré formou pravidelných setkání.
- V oblasti mezinárodní spolupráce je nejdůležitější projekt partnerství - Cultural Village of Europe = spolupráce s 11-ti zeměmi Evropy,

Nedostatky současného stavu:

Aktivity v rámci národní a mezinárodní spolupráce je třeba rozšířit především na mladší generaci. Tematicky zaměřit pracovní setkání předem definovaných skupin a témat.

Zdravotnictví, sociální služby

- Ve městě poskytují zdravotnickou péči 2 praktičtí lékaři pro dospělé, 2 praktičtí lékaři pro děti a dorost, zubní lékař, gynekolog, interní ambulance, lékárna. Je poskytována domácí péče.
- V oblasti sociálních služeb je poskytovatelem pečovatelské terénní služby Domov Bystré o.ps., které poskytuje služby i v DPS.
- Zařízení s celoroční stálou péčí je Domov na zámku Bystré, jehož zřizovatelem je Pardubický kraj.
- Domov pro seniory Svazku obcí AZASS, který je zároveň provozovatel, s celoroční stálou pečovatelskou a zdravotnickou péčí pro seniory.

Nedostatky současného stavu:

Je třeba neustále usilovat o rozšíření spektra odborných ambulancí a rozšíření aktivit pečovatelské služby, bydlení pro problémové skupiny obyvatel a pro obyvatele postižené sociální exkluzí. Jako nedostatek lze popsat izolovanost jednotlivých sociálních služeb zřízených různými subjekty.

Bezpečnost a prevence

- V oblasti bezpečnosti a prevence město podporuje realizované projekty ZŠ v oblasti protidrogové prevence a patogenních jevů, spolupracuje s Policií ČR.

Nedostatky současného stavu:

Nejsou propracovány postupy v oblasti civilní obrany a požární ochrany, nedostatečný je systém informovanosti obyvatelstva. Chybí preventivní programy v oblasti prevence kriminality.

<u>Silné stránky:</u>	<u>Slabé stránky:</u>
Aktivní činnost spolků podle svého zaměření – SOKOL, HASIČI	
Stálá nabídka kulturních akcí – KINO, DIVADLO	Potřeba rozšíření spektra volnočasových aktivit pro mládež
Podpora města organizacím a jednotlivcům při pořádání obnovených tradičních akcí	
Město aktivně podporuje vznik nových tradic	
Bohaté zkušenosti ve spolupráci s národními i zahraničními partnerskými městy,	Architektonické bariéry v budovách zdravotnického zařízení
Soustředěné zdravotní služby v jedné budově v centru města	Nedostatečné spektrum odborných ambulancí
Nižší nájem z nebytových prostor pro lékaře oproti jiným městům v regionu	
Rozvinuté terénní pečovatelské služby	Nedostatečná komunikace a provázanost mezi poskytovateli sociálních služeb různých zřizovatelů
Domov pro seniory	
	Absence služebny policie / městské policie/
Informační a pracovní propojenost zdravotní a sociální péče	Nedostatečně propracované postupy v oblasti CO, PO

Aktivity základní školy v programech protidrogové prevence	Chybí varovací a informační systém pro všechny části města
Aktivní JPO, spolupracuje při aktualizaci krizového plánu	Chybí subjekt koordinující a realizující kulturní a společenské akce

Příležitosti:	Hrozby:
Možnost rozvoje nových volnočasových aktivit pro místní obyvatele i návštěvníky	Neschopnost spolupráce veřejných a soukromých subjektů při realizaci aktivit
Zatraktivnění a rozšiřování prezentace města	Malý zájem občanů o činnost spolků
Vytváření tematických programů pro spolupráci s partnerskými městy a obcemi	Nepříznivě se vyvíjející demografická křivka
Vytvoření komunikačního systému mezi poskytovateli sociálních služeb	Nepropracování funkčního systému postupů v CO a PO
Kvalifikovaná skupina lidí v oblasti sociálních služeb	Nárůst trestné činnosti a pouliční kriminality
Zvýšení bezpečnosti majetku a občanů	Omezení mezinárodní spolupráce
Kvalifikovaná skupina lidí v oblasti kulturních a společenských služeb	

OPATŘENÍ

3.1 Rozvoj volnočasových, kulturních a sportovních aktivit

Aktivity

- 3.1.1 Podpora pořádání sportovních, kulturních a jiných volnočasových aktivit – Sokol, řezbáři, hasiči, divadlo, kino, a jiné
- 3.1.2 Podpora činností zájmových spolků a kroužků - myslivci, zahrádkáři, rybáři, včelaři, a jiné

OPATŘENÍ

3.2 Posilování tradic a vztahu k místu kde žijeme

Aktivity

- 3.2.1 Podpora tradičních akcí spojených s životem ve městě
- 3.2.2 Podpora vzniku nových tradic a jejich udržitelnosti
- 3.2.3 Podpora propagačních akcí o regionu, o jeho historii

OPATŘENÍ

3.3 Národní a mezinárodní spolupráce

Aktivity

- 3.3.1 Podpora a posílení národní spolupráce mezi obcemi a spolky – setkání obcí Bystré, práce v Mikroregionu Poličsko, Místní akční skupina pro rozvoj Poličska z.s.
- 3.3.2 Podpora a posílení mezinárodní spolupráce obce – projekt „Kultura evropského venkova“
- 3.3.3 Podpora mezinárodních výměnných pobytů dětí a mládeže

OPATŘENÍ

3.4 Rozvoj a podpora sítě zdravotnických zařízení a sociálních služeb

Aktivita

- 3.4.1 Podpora sítě zdravotnického zařízení – nižší nájem nebytových prostor oproti ostatním městům v regionu
- 3.4.2 Zajištění a podpora rozvoje sítě sociálních služeb – podpora rozvoje terénní pečovatelské služby
- 3.4.3 Podpora využití domova důchodců, podpora výstavby podporovaného bydlení,
- 3.4.4 Podpora spolupráce mezi subjekty působících v oblasti sociálních služeb na území města – koordinace aktivit

OPATŘENÍ

3.5 Bezpečnost a prevence

Aktivita

- 3.5.1 Podpora preventivních programů v oblasti protidrogové problematiky
- 3.5.2 Prevence v oblasti kriminality mládeže ve spolupráci s Policií ČR
- 3.5.3 Propracování postupů v oblasti civilní obrany a požární ochrany
- 3.5.4 Pořízení bezdrátového rozhlasu

Priorita 4. Životní prostředí

Cíl – Chránit a revitalizovat krajinu, zlepšovat životní prostředí

Vztah k Programu rozvoje PK:

Tato priorita souvisí s 5. rozvojovým pilířem Programu rozvoje PK – **zdravé životní prostředí**.

Týká se kvality vod, ovzduší, snižování hlukové zátěže a hospodaření s odpady.

Zvláštním problémem je ochrana krajiny před znečišťováním životního prostředí, likvidace starých ekologických zátěží, předcházení nežádoucím zásahům do krajiny a růst občanského ekologického vzdělávání, uvědomělosti a odpovědnosti obyvatel. Jedná se o jednu z nejdůležitějších priorit.

POPIS SOUČASNÉHO STAVU:

Vodní plochy, potoky

- Město má ve vlastnictví čtyři rybníky a dvě víceúčelové nádrže; dva z rybníků jsou odbahněny, u jednoho je provedena nová ŽB hráz. Rybník Rebeka je po rekonstrukci stavidla a části tělesa hráze. Panský rybník má rekonstruovaný objekt stavidla.
- Městem protékají 2 větší a 2 menší potoky, které jsou ve vlastnictví státního podniku Lesy ČR, správa toků a Povodí Moravy, části v extravilánu jsou ve vlastnictví města.

Nedostatky současného stavu:

Tři z rybníků vyžadují opravy hrází a odbahnění, Je třeba provádět pravidelnou údržbu břehových porostů. Potoky, přestože nejsou ve vlastnictví města, jsou pro město díky jejich stavu zátěží. Město je nuceno koordinovat a podněcovat jejich čištění a údržbu břehové vegetace. Nepodařilo se vykoupit plochy pro vybudování suchého poldru a eliminovat hrozby případných záplav přívalovými dešti v povodí Zlatá voda, na horním toku není záchytný rybník.

Ochrana přírody a krajiny

- Na katastrálním území města byly provedeny komplexní pozemkové úpravy, v rámci kterých byly vyčleněny lokální i regionální biokoridory, významné krajinné prvky, pozemky pro tyto krajinné prvky jsou ve vlastnictví města.
- Město v roce 2015-2016 provedlo komplexní revitalizaci krajinné zeleně podél polních cest a Robotní cesty, byla provedena opatření k údržbě a ozdravení vzrostlých stromořadí, byla provedena výsadba 300 ks nových stromů a 60 ks keřů v extravilánu obce. Na tento projekt navázala revitalizace zeleně v intravilánu.
- Nejvýznamnější krajinný prvek tvoří alej vzrostlých stromů s názvem Robotní cesta, která začíná v lokalitě za zámkem a končí u hranice s katastrem Jedlová. Pro Bystré a jeho obyvatele je Robotní cesta velmi důležitým krajinným prvkem.
- Na území města je několik dalších krajinářsky významných lokalit, je to „Skála“ u Bystrého, Bidmonova skalka, soustava mezí a remízků na svahu „Procházková kopce“.
- Město je vlastníkem lesních pozemků o výměře 14,7 ha.

Nedostatky současného stavu:

V aleji Robotní cesty je třeba průběžně kontrolovat stav stromů, – odstranění havarijních a rizikových jedinců doplnit výsadbou nových stromů, provedení zdravotních a redukčních řezů, výchovných řezů (stříhy) mladých stromů.

Na krajinářsky významných lokalitách je třeba provést výklest suchých a výsadbu nových stromů. Části lesních porostů je poškozena suchem a kůrovcem, je nutné tyto porosty vyčistit a dosázet. V okrajových částech města a podél robotních a zemědělských cest, jsou pozemky ve

vlastnictví města, které nejsou dostatečně udržovány. Obdobně tomu tak je v místní části Hamry. Ve městě a jeho okolí není žádná značená přírodní naučná stezka.

Zefektivnění separace odpadů, využívání recyklace

- Město Bystré se zapojilo do integrovaného systému nakládání s odpady a má vystavěn sběrný dvůr pro úplnou separaci odpadů
- Součástí integrovaného systému jsou i plochy pro skládkování dřevního, zeleného a kompostovatelného odpadu

Nedostatky současného stavu:

Skládkování dřevního, zeleného a kompostovatelného odpadu je třeba převést na řádné kompostování vybudováním zařízení biokompostárny. Podporovat a rozšiřovat je třeba separaci odpadů z domácností a z podnikání, např. navýšením počtu kontejnerů ve městě i svozových obcích regionu.

Řešení problematiky ukládání TKO, včetně rekultivačních prací

- Město v současné době provozuje prostřednictvím svých Technických služeb skládku TKO, s tím, že dochází k rekultivaci tělesa skládky.
- Město ve spolupráci s TS města Bystré provedlo rozšíření o další etapu - , a dle skutečného zaměření využití kapacity skládky, bude vyhovovat normám a řeší skládkování pro město a region na dalších cca. 6 let, do roku 2026

Nedostatky současného stavu:

V rámci provozu skládky TKO je třeba minimalizovat ukládání separovatelného a recyklovatelného odpadu, zároveň je třeba minimalizovat podíl kompostovatelného odpadu. Nejasná koncepce státu na budoucí systém likvidace odpadu a řešení ekologické likvidace odpadů v blízké budoucnosti (po roce 2030+).

Podpora environmentální výchovy, vzdělávání a osvěty obyvatel

- V současné době je nositelem všech programů v oblasti environmentální výchovy ZŠ, osvěta obyvatel probíhá v místním tisku.

Nedostatky současného stavu:

Chybí subjekt realizující cílenou environmentální výchovu. V souvislosti s úkolem rozšíření separace a recyklace odpadů chybí informovanost a vzdělání obyvatel města i širšího svozového území.

Silné stránky:	Slabé stránky:
Provedeno odbahnění dvou rybníků, Zpracována studie na revitalizaci a odbahnění rybníků Panský, Rebeka a Jerkův	Vysoký stupeň zanesení rybníků – Jerkův, Panský a Rebeka
Rekonstruovaná hráz rybníka Kašpárek	Nedostatečně udržovaná koryta potoků
Dlouhodobě se zlepšující kvalita životního prostředí	Špatný stav hrází tří rybníků – Jerkův, Panský, stavidla a výpustě Kašpárek
Provedená plynofikace města a snížení emisí	Nedostatečná a zanedbaná údržba lesů a některých pozemků města
Údržba kvalitní městské zeleně	Doznívající výskyt inverze z lokálních topenišť
Využitelnost dřeva pro vlastní potřebu	
Provedené komplexní pozemkové úpravy, stabilizace biokoridorů	

Zahájení provozu sběrného dvora a systému separace odpadu	Není prováděna separace všech složek odpadu
Provoz skládky TKO dle platné legislativy	Ukončení provozu „0“ etapy skládky TKO a povinná rekultivace tělesa skládky
Provoz ČOV dle platné legislativy	
	Není subjekt, který by prováděl soustavné vzdělávání a osvětu v oblasti enviromentální výchovy a péče o životní prostředí

Příležitosti:	Hrozby:
Zvyšování výměry lesních pozemků, možnost podnikání	Napadení lesních porostů škůdci
Plocha pro zdokonalování systému separace odpadu	Propustnost hrází rybníků
Revitalizace krajiny – budování prvků zachycujících vodu v krajině	Zvyšování sucha, nedostatek vody
Vymezená plocha na rekultivované skládce pro výstavbu biokompostárny	Zhoršení životního prostředí návratem k fosilním palivům
Rozšíření separace odpadů, snížení množství směsného odpadu	Výskyt starých ekologických zátěží
Organizace výchovy a vzdělávání ŽP	Ukončení provozu skládky TKO, snížení cen za recyklovatelný odpad, změny legislativy v oblasti odpadního hospodářství
Prostor pro aktivity občanských sdružení zaměřených na ochranu životního prostředí	Nezájem veřejnosti o ochranu ŽP
Zatraktivnění území vyznačením naučných stezek	Negativní vliv na krajinotvorbu a vzhled krajiny - zemědělské monokultury
	Nedostatečné finanční prostředky na aktivity ve zkvalitňování ŽP, růst nákladů na likvidaci komunálního odpadu

OPATŘENÍ

4.1 Ochrana vodních ploch a revitalizace potoků

Aktivita

- 4.1.1 Odbahnění a oprava hráze rybníků Jerkův, Panský, Rebeka, stavidla rybníka Kašpárek
- 4.1.2 Spolupráce při průběžném čištění potoků a údržbě břehové vegetace se správci toků
- 4.1.3 Rekonstrukce víceúčelové nádrže v areálu HZ včetně odtokového potrubí
- 4.1.4 Vybudování nových vodních záchytných ploch na horním toku Zlatá voda
- 4.1.5 Rekonstrukce víceúčelové nádrže – koupaliště na biotop
- 4.1.6 Výstavba rybníků a mokřadů ve volné krajině

OPATŘENÍ

4.2 Ochrana přírody a krajiny

Aktivita

- 4.2.1 Údržba zeleně v městské památkové zóně
- 4.2.2 Výsadba nových stromů a vyřezávání suchých stromů a průběžné ošetření zeleně v krajinářsky významných lokalitách
- 4.2.3 Vytýčení hranic lokálních a regionálních biokoridorů, jejich založení
- 4.2.4 Údržba a zakládání lesních porostů
- 4.2.5 Zlepšení údržby jinak nevyužívaných pozemků ve vlastnictví města

OPATŘENÍ

4.3 Zefektivnění separace odpadů, využívání recyklace

Aktivity

- 4.3.1 Provozování sběrného dvora, podpora systému separace a recyklace
- 4.3.2 Navýšení počtu kontejnerů a rozšíření separace odpadů
- 4.3.3 Výstavba biokompostárny
- 4.3.4 Podpora a součinnost při řešení separace v rámci regionu, kraje

OPATŘENÍ

4.4. Řešení problematiky ukládání TKO, včetně rekultivačních prací

Aktivity

- 4.4.1 Příprava na ukončení provozu skládky, vytvoření systému třídění odpadu, rozšíření sběrných míst a druhů separovaného odpadu, rozšíření kapacity sběrného dvora včetně velkokapacitních kontejnerů
- 4.4.2 Průběžná rekultivace skládky

OPATŘENÍ

4.5. Podpora enviromentální výchovy, vzdělávání a osvěty obyvatel

Aktivity

- 4.5.1 Podpora vzdělávacích programů v oblasti životního prostředí
- 4.5.2 Osvěta obyvatel v oblasti životního prostředí informacemi v Bysterských novinách, besedami, přednáškami, apod.
- 4.5.3 Vybudovat v regionu procházející naučné stezky

Priorita 5. Školství a vzdělávání

Cíl – Rozvoj školství v oblasti investic do infrastruktury, rozvoj celoživotního vzdělávání

Vztah k Programu rozvoje PK:

Tato priorita navazuje na 1. rozvojový pilíř Programu rozvoje PK- **prosperující ekonomika** kde za klíčový faktor posilování své konkurenceschopnosti, zajištění vysoké zaměstnanosti a modernizace ekonomické základny považuje PK za rozhodující kultivaci lidských zdrojů a růst vzdělanostní úrovně svých občanů.

POPIS SOUČASNÉHO STAVU:

Budovy a infrastruktura pro školství a vzdělávání

- Město Bystré je zřizovatelem tří škol, které mají sídlo v budovách ve vlastnictví města; jsou to základní škola s počtem 230 žáků, mateřská škola s počtem 75 dětí a základní umělecká škola s počtem 200 dětí.
- **Areál základní školy** má 3 budovy - starou budovu, nový pavilon a stravovací pavilon s moderními, specializovanými učebnami; stará budova je v původním stavu se zmodernizovaným hygienickým zařízením a novou střechou, nový pavilon má zrekonstruovanou střechu, zateplený obvodový plášť včetně oken a zmodernizovaná hygienická zařízení, stravovací pavilon je po celkové rekonstrukci a nástavbě dvou nových podlaží s rekonstruovanou střechou. Byla provedena výměna plynových kotlů.

Nedostatky současného stavu:

V základní škole jsou v nevyhovujícím stavu šatny situované pro I. stupeň na chodbách před třídami a pro II. stupeň v suterénu staré budovy. Kapacitně a rozměrově je nevyhovující tělocvična o rozměru 7,5x15,0 m.. Stará budova byla postavena před více jak 100 lety a vyžaduje celkovou rekonstrukci.

- **Areál mateřské školy** má 3 budovy - provozní budovu se školní kuchyní a zázemím MŠ, a dva učebnové pavilony pro tři oddělení. Na budovách byla provedena komplexní rekonstrukce vnějších plášťů budov, zateplení, výměna otvorových prvků a rekonstrukce střech. Byla provedena rekonstrukce interiéru.

Nedostatky současného stavu:

- **Základní umělecká škola** je soustředěna v jedné budově, která je po komplexní rekonstrukci dvou podlaží. Budova, ve které ZUŠ sídlí, je registrovanou kulturní památkou.

Nedostatky současného stavu:

Pro velký zájem dětí nemožnost zvětšení plně využití budovy umělecké školy, nevyužití potenciálu a možnosti rozšíření, poskytnutí dalších prostor pro výuku a prostor na cvičení např. na bicí nástroje.

Rozvoj vzdělávání ve školách a podpora celoživotního vzdělávání

- Ve specializovaných učebnách základní školy probíhají programy vzdělávání pro dospělé a veřejnost - jazykové kurzy, kurzy výpočetní techniky.

Nedostatky současného stav:

Základy celoživotního vzdělávání organizuje základní škola v kurzech, jejich četnost a spektrum je třeba rozšířit. Nedostatkem je, že ve městě zatím není samostatný prostor ani instituce, která by měla v programu celoživotní vzdělávání.

Silné stránky:	Slabé stránky:
Dobře fungující základní škola	
Dostatečná kapacita kmenových tříd v základní škole	
Dobrá úroveň vybavenosti ZŠ specializovanými zařízeními i komunikačními technologiemi	Špatný stav šaten ZŠ, nevyhovující prostory pro sportovní aktivity žáků školy,
Regionální působnost základní školy	Nevyhovující prostory pro výuku tělesné výchovy
Dobře fungující mateřská škola	
Dobře fungující ZUŠ, jako instituce poskytující další odborné vzdělání dětí	Ukončení činnosti Speciální základní školy v Bystrém a její přestěhování do Poličky, postupné ukončení činnosti SPC
Vyhovující prostory pro výuku tanečních a hudebních oborů	
Kvalifikovanost učitelů	Nevyhovující stavebně technický stav budov ZŠ
Manažerské schopnosti ředitelů ZŠ, MŠ a ZUŠ	Nedostatek možností pro celoživotní vzdělávání
Zavedení rámcových školních vzdělávacích programů	Absence koordinátora pro dotace v oblasti školství a vzdělávání
Aktivní spolupráce škol se zahraničními partnerskými městy	

Příležitosti:	Hrozby:
Bystré má možnost stát se centrem základního, odborného i celoživotního vzdělávání pro region	Nepříznivě se vyvíjející demografická křivka ve městě i v okolních obcích
	Nejasný systém financování škol
Vytvoření aktivních projektů pro vzájemné setkávání, komunikování a soužití žáků, propojení soustavy škol ve městě	Neposkytnutí dotací na rekonstrukce budov školských zařízení

OPATŘENÍ**5.1 Budovy a infrastruktura pro školství a vzdělávání - ZŠ, MŠ, ZUŠ,****Aktivita**

- 5.1.1 Dokončení rekonstrukce a modernizace budov ZŠ v Bystrém – přístavba šaten.

- 5.1.2 Dokončení rekonstrukce a modernizace budov ZŠ v Bystrém - celková rekonstrukce staré budovy ZŠ
- 5.1.3 Obměna, modernizace a doplnění školského vybavení ZŠ Bystré
- 5.1.4 Obměna, modernizace a doplnění školského vybavení ZUŠ Bystré
- 5.1.5 Obměna, modernizace a doplnění školského vybavení MŠ Kvítek
- 5.1.6 Školní kuchyně ZŠ Bystré – modernizace technologie
- 5.1.7 Školní kuchyně MŠ Bystré – modernizace technologie

OPATŘENÍ

5.2 Rozvoj vzdělávání ve školách a podpora celoživotního vzdělávání

Aktivity

- 5.2.1 Podpora programů vzdělávání a aktivit zřizovaných škol
- 5.2.2 Podpora celoživotního vzdělávání ve spolupráci se školami na území města a jinými subjekty

VI. Postup při realizaci SP, kontrola

Aktualizace a změny SP projednané v radě města schvaluje zastupitelstvo.

Jednotlivé aktivity pro kalendářní rok budou projednány při zpracování a schvalování rozpočtu města.

Za realizaci SP je zodpovědná rada města, která může dílčí úkoly přenést na zaměstnance úřadu, předsedy komisí a výborů a příspěvkové organizace.

Za účelem kontroly plnění SP zpracuje starosta ke konci kalendářního roku zprávu o plnění aktivit SP, předloží ji radě města a následně zastupitelstvu města k projednání.