

***STRATEGICKÝ PLÁN ROZVOJE
MĚSTA BYSTRÉ***



Období 2017 - 2020

OBSAH:

| | |
|--|-----------|
| I. ZPRACOVATEL | 3 |
| II. ZÁKLADNÍ ÚDAJE O MĚSTĚ..... | 4 |
| III. ZPRACOVÁNÍ STRATEGICKÉHO PLÁNU /DÁLE SP/ | 8 |
| IV. ANALÝZA ÚZEMÍ..... | 9 |
| V. STRATEGIE..... | 15 |
| STRATEGIE PROGRAMU ROZVOJE - SCHÉMA | 15 |
| PRIORITA 1. ROZVOJ EKONOMIKY | 16 |
| PRIORITA 2. INVESTIČNÍ ROZVOJ MĚSTA | 19 |
| PRIORITA 3. MĚSTO PODLE NAŠICH PŘEDSTAV | 27 |
| PRIORITA 4. ŽIVOTNÍ PROSTŘEDÍ..... | 31 |
| PRIORITA 5. ŠKOLSTVÍ A VZDĚLÁVÁNÍ..... | 35 |
| VI. POSTUP PŘI REALIZACI SP, KONTROLA | 37 |



I. Zpracovatel

Město Bystré

Právní forma:

Město

Sídlo:

nám. Na podkově 2

569 92 Bystré

IČO: 276529

www.bystre.cz

Zastoupené:

Ing. Miloslavem Sejkorou

starostou města

tel.: 461 741 735, 775 725 461

e-mail: starosta@bystre.cz

Schválilo:

Zastupitelstvo města Bystré

Datum schválení SP:

27.2.2008

Datum schválení aktualizace SP:

Usnesením ZM č. 18/2017 SP 2017-2020

21.3.2017

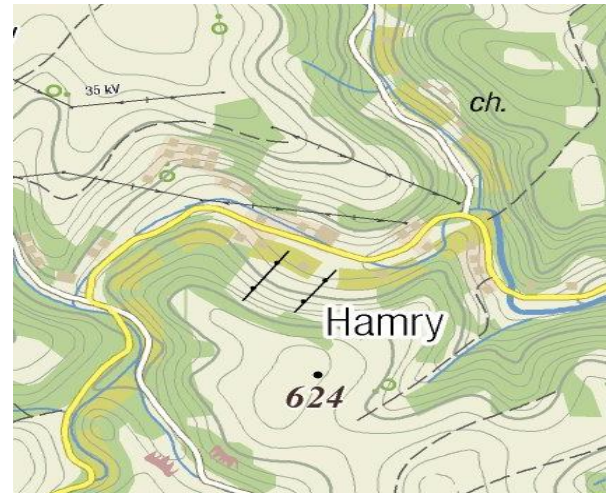
II. Základní údaje o městě

Samosprávný územní celek „Město Bystré“ je tvořen dvěma územně technickými jednotkami - Bystré a Hamry; na dvou katastrálních územích - Bystré u Poličky a Hamry nad Křetínkou.

Bystré



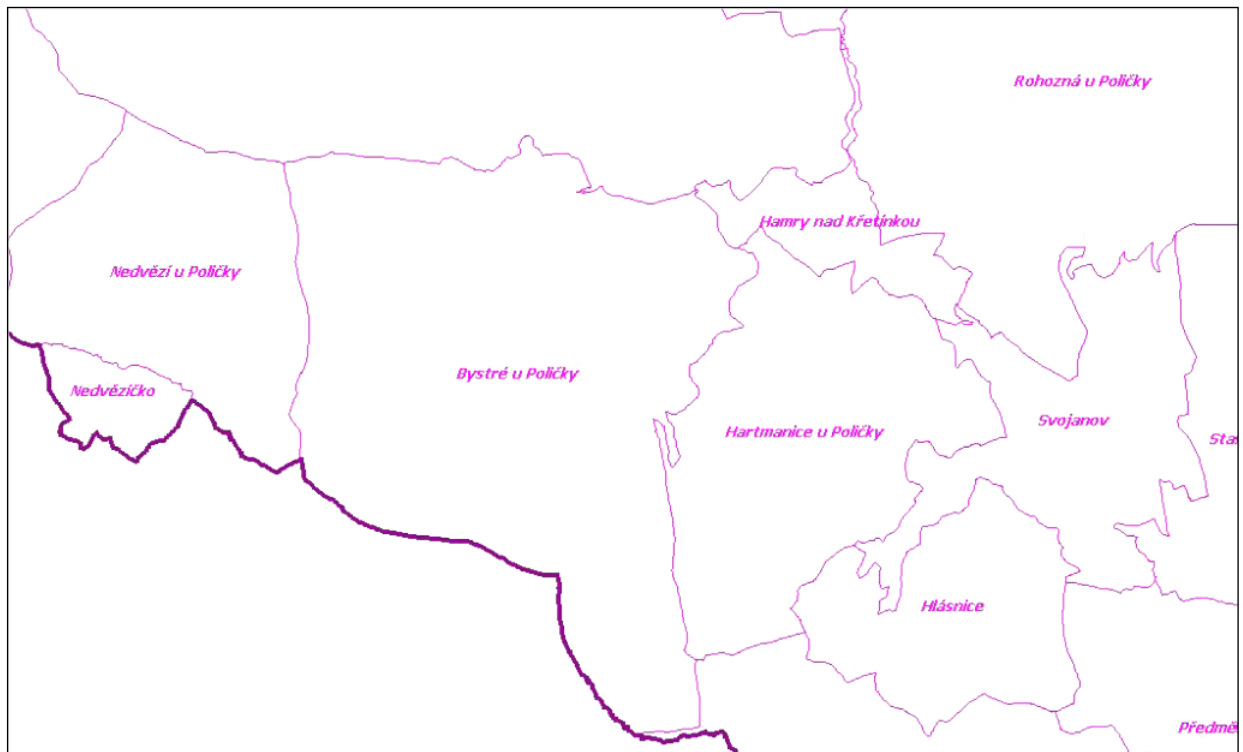
Hamry



K.ú. Bystré u Poličky (fotomapa) -



K.ú. Hamry nad Křetínkou (fotomapa)



| | |
|--|---------------|
| Celková rozloha územního celku je: | 1 409 ha |
| místní část Bystré má rozlohu: | 1 270 ha |
| místní část Hamry má rozlohu: | 139 ha |
| Počet obyvatel celkem k 31.12.2016 je: | 1564 obyvatel |

Z hlediska územního členění je území města Bystré součástí regionu soudržnosti NUTS II Severovýchod, leží v jihovýchodní části Pardubického kraje, na jižním okraji okresu Svitavy. Město Bystré je součástí Mikroregionu Poličsko. Město Polička je pro Bystré zároveň městem pověřeným (ORP).

NUTS II Severovýchod



Pardubický kraj – okresy



Pardubický kraj – územně správní celky



Okres Svitavy



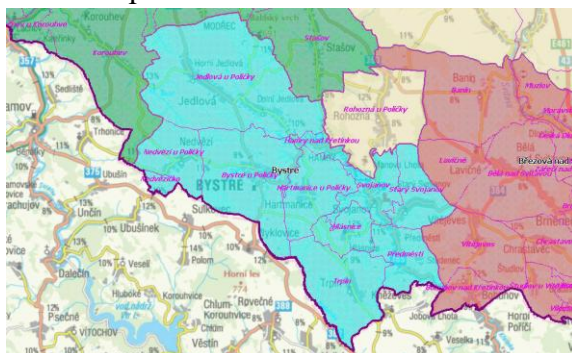
Mikroregion Poličsko v rámci ČR



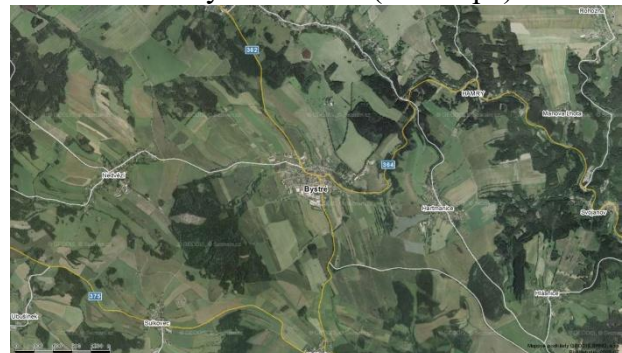
Mikroregion Poličsko



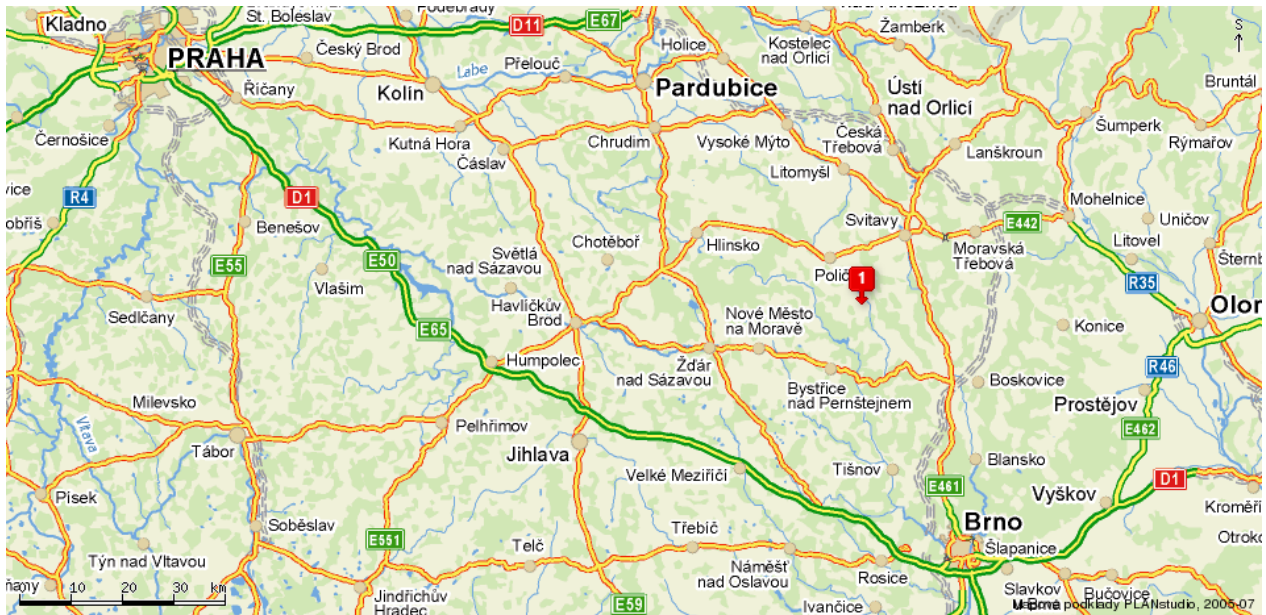
Spádové území města



Bystré a okolí (fotomapa)



Od hlavního města Prahy je Bystré vzdáleno asi 190 km jihovýchodním směrem, od krajského města Pardubice je vzdáleno cca 80 km a od Brna cca 60 km. V cca 12 km vzdálené Poličce a cca 30 km vzdálených městech Litomyšl a Svitavy jsou pro naše město spádově dosažitelné střední školy. Spádové nemocnice jsou ve Svitavách, Litomyšli a Novém Městě na Moravě, vzdáleném 26 km. Dopravní obslužnost území je zajišťována autobusovou dopravou; handicapem je dlouhá dojezdová vzdálenost k rychlostním silnicím, nepřítomnost železnice, nutnost přesezení na autobusové linky jedoucí do okresního či krajského města, stále chybějící kvalitní logistika přípojů autobus – vlak.



Poznámka - 1 = město Bystré

Geograficky město Bystré a jeho místní část Hamry leží na Hornosvratecké vrchovině v okrese Svitavy v nadmořské výšce okolo 620 m.n.m. Nejvyšší vrchol na katastru města je v Panském lese – Jaroška 729 m.n.m. Hydrologicky je území města součástí povodí řeky Moravy, spadá postupně do povodí řek Křetínka, Svitava, Svatka, Dyje a Morava. Morava, která se vlévá do Dunaje patří k úmoří Černého moře. Klima lze označit jako mírné až chladné, ovšem zároveň velmi rozmanité, s kratším obdobím léta. V zimních měsících je pak třeba počítat s extrémní počasí a s výrazným zhoršením dopravní obslužnosti.

Město je velmi dobrým místem pro každodenní život i pro strávení několika dnů v roce v rámci rekreačního pobytu. Jde o velmi cenné a zachovalé krajinné prostředí s obytným a rekreačním charakterem. Hodnotíme-li kvalitu života ve městě, je třeba říci, že region nabízí klidný a hodnoceno z pohledu na krajinu, krásou naplněný život. Krajina přímo vybízí ke strávení klidné, ale velice pestré dovolené. Nedostatkem se ukazuje atraktivní kapacita ubytovacích zařízení, s nabídkou doprovodných aktivit. V území chybí zázemí pro ubytování formou autokempu, autokaravanů.

V oblasti vytváření pracovních možností musí být z důvodu nejisté dopravní obslužnosti aktivity v regionu směřovány na malé a střední firmy vyrábějící maloobjemové výrobky s vysokým podílem lidské práce, na služby a cestovní ruch. Výše zmíněná nejistá dopravní obslužnost v zimním období a vzdálenost k rychlostním silnicím a absence železnice brání zakládání větších podniků. Obyvatelé, kteří mají specializovaná zaměření v zaměstnání, musí hledat svoje uplatnění v okolních, popřípadě vzdálenějších městech. Významně potřebuje posílit infrastruktura pro rozvoj sportu, kultury, volnočasových aktivit a cestovního ruchu, ubytovacích kapacit, jak co do kvality, tak i do kvantity.

III. Zpracování strategického plánu /dále SP/

První SP rozvoje města Bystré schválilo zastupitelstvo dne 27.2.2008.

Aktualizace SP rozvoje města Bystré pro období 2011 – 2016 byla schválena ZM dne 8.6.2011 usnesením č.6/2011.

Nový strategický plán vychází z nově zpracovaného a schváleného Územního plánu města Bystré z r. 2016. Opírá se o Program rozvoje Pardubického kraje z r. 2014 a Strategický plán Mikroregionu Poličsko pro období 2011-2020 z r. 2010, Strategii komunitně vedeného rozvoje 2014-2023 z r. 2016 MAS Poličsko z.s.

SP vychází z reálných potřeb města, tak jak byly definovány na pracovních schůzkách Zastupitelstva města Bystré /dále ZM/, na veřejných zasedání ZM, na pracovních schůzkách komisí Rady města Bystré /dále RM/ a výborů ZM. Způsob zpracování SP je komunitní, na zpracování se podílí kromě výše jmenovaných i pracovníci jednotlivých oddělení městského úřadu a zájemci z řad veřejnosti.

SP má za úkol představit stručný popis současného stavu, analýzu území, vypracovat SWOT analýzu, ve které budou patrné silné stránky, slabé stránky, ohrožení a příležitosti města. SWOT analýza pomůže ke stanovení priorit a cílů, konkrétní aktivity potom směřují k jejich naplnění.

IV. Analýza území

Město Bystré leží v regionu okresu Svitavy, který porovnáním ke zbývajícím územím České republiky patří k ekonomicky slabým a hospodářsky a strukturálně postiženým regionům.

Území města Bystré v rámci celého ORP Polička není zařazeno mezi problémové regiony kraje, které definuje Pardubický kraj v rámci Strategického plánu. Mezi tyto regiony patří i Mikroregion Poličsko (tvořený obcemi Borová, Březiny, **Bystré**, Hartmanice, Jedlová, Kamenec, Korouhev, Květná, Nedvězí, Oldříš, Polička, Pomezí, Pustá Kamenice, Pustá Rybná, Rohozná, Sádek, Stašov, Svojanov, Široký Důl, Telecí, Trpín).

Dále bylo území okresu Svitavy začleněno do Programu podpory rozvoje hospodářsky slabých a strukturálně postižených regionů jehož řídicím orgánem je Ministerstvo pro místní rozvoj ČR. Cílem tohoto programu je dle § 4 zákona č. 248/2000 Sb., o podpoře regionálního rozvoje, a dle usnesení vlády České republiky ze dne 17.5.2006 č. 560, soustředěnou podporou přispět k rozvoji infrastruktury podporující podnikání, snížení nezaměstnanosti a rozvoj v oblasti cestovního ruchu.

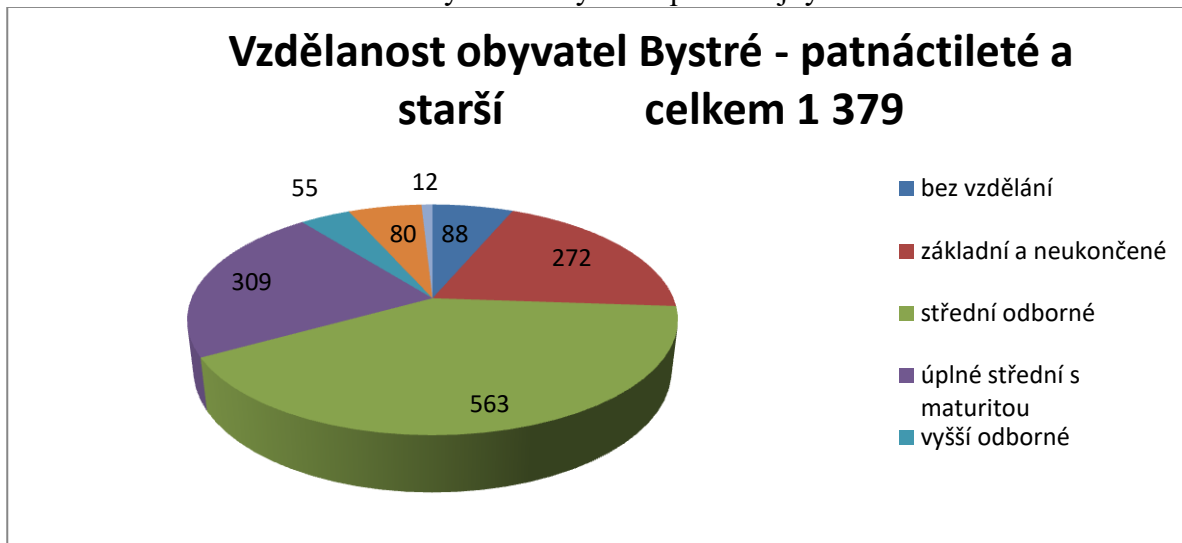
□ Demografická a vzdělanostní struktura města (k 31.12.)

| | | | | | | | | |
|-----------------------|-------------|-------------|-------------|-------------|-------------|-------------|-------------|-------------|
| Počet obyvatel Bystré | 2016 | 2015 | 2014 | 2013 | 2012 | 2011 | 2010 | 2009 |
| Celkem | 1564 | 1588 | 1586 | 1595 | 1609 | 1628 | 1 615 | 1627 |
| průměrný věk | | 42,7 | 42,5 | 42,2 | 41,5 | 40,8 | 39,8 | 39,0 |
| Počet obyvatel Bystré | 2008 | 2007 | 2006 | 2005 | 2004 | 2003 | 2002 | 2001 |
| Celkem | 1655 | 1657 | 1680 | 1668 | 1679 | 1 681 | 1690 | 1689 |
| průměrný věk | 38,3 | 37,7 | 37,7 | 37,8 | 37,2 | 36,9 | 36,5 | 36,1 |

Zdroj: Český statistický úřad

Z výše uvedené tabulky je patrné, že počet obyvatel od roku 1992 měl kolísavý vývoj, od roku 2000 do roku 2016 došlo k úbytku obyvatel a průměrný věk obyvatel se stále zvyšuje.

Graf č. 1 – Vzdělanostní struktura obyvatel v Bystrém podle nejvyššího ukončeného vzdělání



Zdroj: Český statistický úřad (data z r.2001, novější nejsou k dispozici)

□ Struktura ekonomické základny

Historicky bylo území pracovními příležitostmi směřováno do zemědělství a drobných řemesel, z nichž převládalo řemeslo ševcovské. Postupným vývojem setrvalo v regionu zemědělství (JZD „Vysočina“ Bystré), ševcovské řemeslo se transformovalo na obuvnictví (Botana Skuteč) a začaly vznikat nové výrobní aktivity zastoupené textilním průmyslem (Vlněna Bystré), kovovýrobou a zámečnictvím (Kovodílo Svratouch) a nábytkovou výrobou (Dřevojas Pardubice).

Od roku 1989 je ekonomická základna spíše smíšená, na zaměstnanosti místních obyvatel se podílí místní výrobní firmy, zemědělský podnik, firmy a instituce provozující nevýrobní služby a zajišťující občanskou vybavenost v území. Část aktivního obyvatelstva dojíždí za prací do okolních větších měst. Důležitým a stabilizujícím prvkem ekonomické základny jsou také drobní podnikatelé a živnostníci.

K významným zaměstnavatelům na území města patří:

- v oblasti výrobních firem - Dřevotvar Bystré s.r.o., Veko Bystré s.r.o., JUZO Bystré s.r.o., H+P plast s.r.o.
- v oblasti zemědělství AGRO VYSOČINA BYSTRÉ, a.s.
- v oblasti sociálních služeb a vzdělávání jsou to Domov na zámku Bystré, Speciální základní škola Bystré, zřizovatel je KÚ Pardubického kraje, školská zařízení města Bystré – Základní škola Bystré, Mateřská škola Kvítek, Základní umělecká škola a Domov pro seniory Bystré, zřizovatel Svazek obcí AZASS.

Na území města má v současné době svoje zaměstnání více než 600 lidí.

Město prostřednictvím Technických služeb města Bystré s.r.o. provozuje pro širší spádový region Řízenou skládku odpadu S-003 a Sběrný dvůr.

Z důvodu absence železnice a rychlostních komunikací nejsou na území města žádné velké podniky a těžební závody, které by výrazně zhoršovaly životní prostředí. Tato skutečnost je výhodná pro rozvoj turistického a cestovního ruchu a na ně navazující služby.

Ekonomická situace a koupěschopnost obyvatel jsou ovlivňovány poměrně nízkou hladinou platů v zaměstnanecké sféře. Tato skutečnost má vliv na pomalejší rozvoj živností

v oblasti poskytování různých služeb a drobných řemeslných prací, převládá systém „práce svépomocí“.

Tabulka 1 - Průměrná hrubá měsíční mzda v Kč (fyzické osoby) v ČR, v Pardubickém kraji a v jeho okresech v letech 2000 – 2010 (od r. 2006 se údaje v rámci jednotlivých okresů nevidují)

| Území | 2000 | 2001 | 2002 | 2003 | 2004 | 2005 | 2006 | 2007 | 2008 |
|-----------------------|--------|--------|--------|--------|--------|--------|-------|-------|-------|
| Česká republika | 13 614 | 14 793 | 15 845 | 16 917 | 18 035 | 18 992 | 19546 | 20957 | 22592 |
| Pardubický kraj | 11 695 | 12 641 | 13 502 | 14 581 | 15 579 | 16 353 | 17491 | 18734 | 19959 |
| Okres Chrudim | 10 967 | 12 046 | 12 786 | 13 523 | 14 847 | 15 563 | - | - | - |
| Okres Pardubice | 12 383 | 13 565 | 14 583 | 15 909 | 17 016 | 17 862 | - | - | - |
| Okres Svitavy | 11 415 | 12 142 | 12 994 | 13 794 | 14 510 | 15 432 | - | - | - |
| Okres Ústí nad Orlicí | 11 565 | 12 332 | 13 086 | 14 074 | 15 021 | 15 566 | - | - | - |

| Území | 2009 | 2010 | 2011 | 2012 | 2013 | 2014 | 2015 | 2016 |
|-----------------|-------|-------|-------|-------|-------|-------|-------|--------|
| Česká republika | 23344 | 23864 | 24455 | 25067 | 25035 | 25768 | 26467 | 27589 |
| Pardubický kraj | 20514 | 21094 | 21387 | 21963 | 22077 | 22953 | 23673 | 24028* |

Od roku 2006 již není statistika průměrné hrubé mzdy v okresech.

(Zdroj: Český statistický úřad)

* 1.-3.čtvrtletí r. 2016

Z výše uvedené tabulky je patrné, že město Bystré jako součást okresu Svitavy, resp. Pardubického kraje, vykazuje výrazně nižší příjmy než ČR a dále je pak patrná tendence zvyšujícího se rozdílu. Pardubický kraj dlouhodobě patří ke krajům s nejnižšími příjmy v ČR.

Tabulka 2- Podrobný stav nezaměstnanosti v městě Bystré

| | 2009 | 2008 | 2007 | 2006 | 2005 | 2004 | 2003 |
|-----------------|------|------|------|------|------|------|------|
| počet | 70 | 34 | 28 | 34 | 43 | 47 | 61 |
| % průměr Bystré | 5,87 | 4,3 | 3,5 | 4,3 | 5,4 | 5,9 | 7,7 |
| % průměr ČR | 6,7 | 5,4 | 6,6 | 8,1 | 9,0 | 9,2 | 9,9 |

| | 2016 | 2015 | 2014 | 2013 | 2012 | 2011 | 2010 |
|-----------------|------|------|------|------|------|------|------|
| počet | 17 | 24 | 33 | | | 57 | 50 |
| % průměr Bystré | 1,66 | 2,29 | 3,02 | | | 4,94 | 4,33 |
| % průměr ČR | 3,95 | 5,0 | 6,1 | 7,0 | 7,0 | 6,7 | 7,3 |

Rok 2012-2013 není k dispozici

(Zdroj: Český statistický úřad)

Z výše uvedené tabulky je patrné, že ve městě Bystré výrazně klesá nezaměstnanost, v loňském roce je s hodnotou 1,66% nejnižší od roku 2003 a je o 2,3% nižší než je celostátní průměr.

□ Historie a památky města

První doložené písemné zmínky o Bystrém se objevují v roce 1349, v listině Litomyšlského biskupství. Četné archeologické nálezy však dokládají, že osídlení města je starší, podle dochovaných zápisů Pešiny z Čechorodu (Prodromus Moravographiae), byla u Bystrého v roce 1012 svedena bitva mezi Čechy a Poláky a to na místě, kterému říkáme U Kostelíčka. V roce 1368 byl Bystrému udělen Karlem IV. titul města, který mu byl Parlamentem České republiky v roce 1994 navrácen.

Střed města tvoří „**Městská památková zóna**“, jejíž součástí jsou od jejího vyhlášení v roce 1985:

- plocha náměstí ve tvaru okrouhlice (podkovy) o rozměrech cca 19 000 m²
- plocha zámeckého areálu a zámeckého parku s významnou vysokou zelení
- místní komunikace spojující obě plochy

Největší předností města jsou dominantní architektonické kulturní památky:

- kostel sv. Jana Křtitele
- barokní radnice
- renesanční zámek

Další historicky, popřípadě společensky, významné objekty jsou zapsány v evidenci Ministerstva kultury jako kulturní památky. Jsou to budova čp. 315 - sokolovna, budova čp. 43 - fara, minimuzeum čp. 137, budova čp. 59 – ZUŠ Bystré, budova čp. 84 - Hotel Bystré a měšťanský dům čp. 40. Památkově chráněné jsou také sochy na území města.

V oblasti péče o kulturní památky vynakládá město z vlastního rozpočtu nemalé finanční prostředky na udržení původní podoby památek, zlepšení jejich využití a jejich zpřístupnění veřejnosti. Památky jsou významným prvkem v oblasti rozvoje turistického ruchu města.

□ Kultura a společenský život ve městě

Město vede bohatý kulturní život a snaží se obnovovat a podporovat staré kulturní tradice. Je nositelem a organizátorem nových tradic. Ve spolupráci s městem je velmi aktivním organizátorem a pořadatelem kulturních akcí. Základní umělecká škola v Bystrém - vyučuje pěvecký sbor, pořádá hudební vystoupení, taneční choreografická vystoupení, divadelní představení. Základní škola Bystré pořádá školní besídky, každoroční vánoční vystoupení, hudební vystoupení školního pěveckého sboru Notička. Nositelem kultury je i Mateřská škola Kvítek Bystré s našimi nejmenšími občánky, pořádají dětská vystoupení, besídky, přednášení dětí při různých společenských příležitostech. Ve městě se uchovávají tradice, jako je masopust, velikonoční tradice („šmerkust“, malování a barvení vajíček, pletení pomlázek), pálení čarodějnic, spouštění mlýnků na potoce, řezbářská sympózia, řemeslnické trhy, mikulášská besídka s nadílkou. Tradiční jsou již „zámecké slavnosti“, které každoročně pořádá „Domov na zámku“. Město ve spolupráci s komisí sociální a občanského soužití pořádá pravidelná setkání se seniory. V nově vybudovaném multifunkčním domě a minigalerii v ZUŠ pořádá umělecké výstavy, tematické besedy. Podporou kulturního života je místní širokoúhlé kino.

Kultura evropského venkova

Město Bystré je od roku 1999 účastníkem celoevropského projektu "Cultural Village of Europe", jehož hlavním cílem je poukazovat a připomínat do povědomí všech lidí a národních a evropských autorit, důležitost rozvoje venkova a malých sídel, udržení jeho kultury a kulturního dědictví a hrdosti, zachování tradic, udržení krajiny, podporu podnikatelským aktivitám, zemědělství a cestovnímu ruchu (agroturistice) s návazností na služby, zkvalitnění dopravy a získání ekonomické nezávislosti venkova a malých sídel a nutnost dalšího sebevzdělávání.

Do projektu "Kultura evropského venkova" bylo zapojeno 12 obcí evropských zemí (Dánsko, Holandsko, Francie, Itálie, Anglie, Řecko, Estonsko, Německo, Maďarsko, Španělsko, Česká republika, Rakousko) od r. 2011 11 obcí (odstoupila Anglie). Každoročně probíhá setkávání starostů a zástupců všech obcí tzv. operační skupiny - Task Force, společný festival v pořádající zemi - vesnici a projekt pro mládež nazvaný "Youth camp". V roce 2012 se uskutečnil festival a setkání všech zemí v Bystrém. Festivalu předcházela jarní konference, na které se domlouvali všechny detaily této akce. Celý festival se naplánoval na červenec a sjelo se všech 11 států, které přivítal starosta města pan Miloslav Sejkora spolu s hejtmanem pardubického kraje panem Radko Martínkem. Festival se nesl v přátelském duchu a zanechal v každém mnoho zážitků. Po festivale následovala v Bystrém další akce a to řezbářské sympozium - WOOD ART. Tématem toho sympozia byl EVROPSKÝ BETLÉM. Sjeli se zde řezbáři z Dánska, Estonska, Holandska, Maďarska, Řecka, Francie. Zadání znělo, za týden z lipového dřeva vytesat figuru 60 cm velkou. Řezbáři si rozdělili hlavní postavy, které figurují v betlémě a mohlo se začít. Po týdenní práci vzniklo 16 figur do betléma, který objíždí svět.

V roce 2013 se stalo Bystré opět organizátorem velké akce, tentokrát šlo o uspořádání YOUTH CAMPU neboli kempu pro mládež. Setkalo se zde 60 mladých lidí z 12 evropských zemí, tématem byla Technika a civilizace v tanci, umění a divadle. Mládež netrávila celý týden jen prací na workshopech. Připraveny byly i výlety, prohlídky památek v Bystrém a okolí, procházky po místních zajímavostech.

V roce 2014 se ve francouzském městě Millionec, konala akce nazvaná GO AND DO, do tohoto projektu se zapojili i bysterští občané. Cílem projektu byla obnova naučné stezky okolo jezera Kerné Heul v krásném prostředí Bretaně. V létě proběhl v Bystrém volejbalový turnaj, kterého se zúčastnili hráči z partnerské obce Ströbeck. Kemp mladých tento rok pořádal právě německý Ströbeck, projekt se nesl ve znamení komunikace - tak blízko a přece tak daleko. Smyslem kempu bylo vyjádřit umění komunikace a empatie pomocí kamery a programu na stříhání videí. V létě téhož roku proběhly v holandském Wijk aan Zee mezinárodní trhy spojené s oslavou výročí 15 let Cultural village of Europe.

V roce 2016 se hostitelskou zemí pro tento rok stala dánská obec Tommerup. Spolu s bysterskou výpravou zde byli také delegace z Francie, Estonska, Německa. Poznávali se tradiční dánské pokrmy, tance a tradice a opět se jednalo, přátelské setkání všech.

Vedle těchto akcí probíhá každý rok v holandském Wijk ann Zee v rámci Kultury evropského venkova, šachový turnaj, kterého se účastní hráči ze Stöbecku a Bystrého. Do mezinárodní spolupráce se také aktivně zapojuje Základní umělecká škola, která se svými vystoupeními navštívila řadu zemí.

Setkání obcí Bystré

Město Bystré se stalo nositelem projektu tradičního setkávání a partnerství obcí, spolků a občanů obcí, měst a místních částí s názvem Bystré. V minulosti proběhlo již 8 setkání partnerských obcí, které se koná jednou za dva roky – I. setkání – Bystré, okres Svitavy r. 1998, dále Bystré, Slovensko, okr. Vranov n. Toplou, Bystré, okres Rychov nad Kněžnou, Bystré, okres Náchod, Bystré, okres Frýdek Místek. Naše město Bystré pořádalo IX. setkání obcí Bystré v 2014. V roce 2016 se konalo setkání v rámci folklorních slavností v Bystrém na Slovensku.

Partnerské město Hohenems

Spolupráce s rakouským městem Hohenems trvá od roku 1997. Hohenems se nachází v oblasti Vorarlberg nedaleko Bodamského jezera. S tímto městem pojí Bystré historie, především rodu Hohenemsů. Tento rod v minulosti vlastnil paství v Bystrém a jeho obrazárnu si lze prohlédnout v Městské galerii v Poličce v budově barokní radnice na náměstí. Významné a velmi oblíbené jsou každoroční výměnné pobyty žáků základních škol. V předchozích letech byly organizovány i výměnné pobyty a kulturní programy mezi chrámovými pěveckými sbory. Naposledy proběhla pobyťová výměna žáků z Hohenemsu v Bystrém v roce někdy 2012.

Spolková činnost

Na společenském životě v obci a aktivitách přesahujících území obce se podílí tyto místní spolky a občanská sdružení (druh a rozsah jejich činnosti je dán již označením a názvem):

| Název spolku | Činnost v obci | Činnost mimo obec |
|--|--|--|
| Sbor dobrovolných hasičů | plesy, veřejná cvičení, Mikulášská nadílka, pálení čarodějnic | soutěže hasičských družstev |
| Tělocvičná jednota SOKOL Lyžařský klub Bystré, o.s. | soutěže, plesy, akademie provozování lyž.vleku, pořádání závodů, dětský karneval na lyžích | okresní soutěže |
| Sportovní klub Domova na zámku Český svaz zahrádkářů Český svaz rybářů | soutěže, integrační projekty výstavy, údržba zeleně, údržba rybníků, rybářské závody, dětský rybářský kroužek | ambilympiáda , mezinár. běhy tématické zájezdy |
| Myslivecké sdružení Bystré | zlepšování životních podmínek zvěře, udržování a rozvíjení mysliveckých tradic, hubertský ples | |
| Český svaz včelařů | pěstování včelstev obci, dětský včelařský kroužek | okresní a celostátní soutěže tématické zájezdy |
| Dechová hudba Bystré Spolek rodičů a přátel ZŠ Bystré Pěvecký sbor Cantilena | koncerty plesy, karnevaly, sportovní dny, dětské soutěže koncerty | účast na partnerských návštěvách účast na partnerských návštěvách |
| Hudební skupina „Neutrál“ Dětský pěvecký sbor „Notička“ Rodinné centrum Bysteráček | koncerty, plesy, zábavy vystoupení při spol.akcích aktivitty maminek s malými dětmi, hra, cvičení, výchova | koncerty, plesy, zábavy pěvecké soutěže |
| Římskokatolická farnost | provoz farního dětského hřiště, spolupřádání tříkrálové sbírky, farní dětský den | zájezdy pro děti a mládež |

V Bystrém byly natočeny dva slavné filmy režiséra Vojtěcha Jasného

- Všichni dobří rodáci (r.1968)
- Návrat ztraceného ráje (r.1999)

V. Strategie

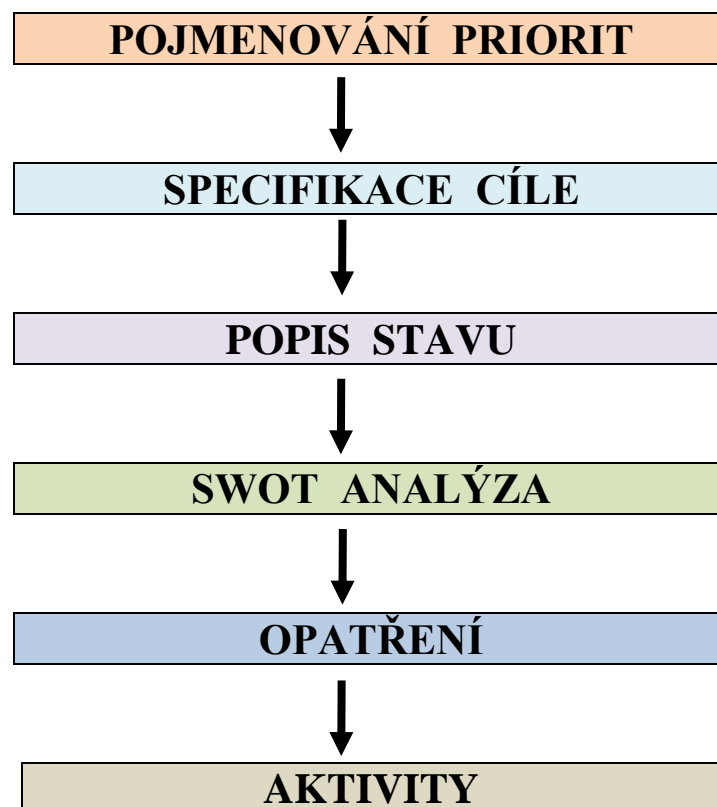
Nosnou myšlenkou strategie je zlepšení kvality života ve městě a celkové posílení atraktivity této oblasti, efektivnější zhodnocení stávajících potenciálů, vytvoření nových příležitostí, a tím posílení místní ekonomiky a udržení obyvatelstva ve městě venkovského typu.

Strategie vymezuje celkovou orientaci města v časovém horizontu 2017 – 2020 při respektování přírodní, hospodářské, sociální i kulturně společenské situace.

Nejdůležitějšími cílovými skupinami jsou:

- občané města
- děti a mládež
- senioři a ohrožené cílové skupiny, hendikepované osoby
- podnikatelé a živnostníci
- zaměstnavatelé a jejich zaměstnanci
- spolky a neziskové organizace
- příspěvkové organizace města
- rodáci a návštěvníci města
- turisté

Strategie programu rozvoje - schéma



Priorita 1. Rozvoj ekonomiky

Cíl – Růst kvality podmínek pro podnikání a rozvoj služeb, tvorba nových pracovních míst

Vztah k Programu rozvoje PK:

Tato priorita úzce souvisí s opatřením B.1.-B.8 Pardubického kraje - **Konkurence schopná ekonomika Pardubického kraje**

Snahou kraje je vytvořit ekonomicky prosperující region tím, že bude podporovat:

- finalizaci produkce
- rozvoj drobných a středních podniků
- rozvoj obchodu a služeb, tržně reagujících na výhodnou polohu měst
- rozvoj cestovního ruchu

Větší konkurenceschopnost, vyrovnání ekonomických rozdílů jednotlivých částí kraje a zajištění zaměstnanosti je nezbytným předpokladem postupného růstu a modernizace ekonomické základny. Vytvářet podnikatelské prostředí v souladu s ochranou životního prostředí.

POPIS SOUČASNÉHO STAVU:

Průmysl

- je ve městě zastoupen finální produkcí v oblastech zpracování dřeva (Dřevotvar Bystré s.r.o., JUZO Bystré s.r.o.), kovu (VEKO Bystré s.r.o.), plastu (H+P plast s.r.o.) a

Zemědělství

- se orientuje na výrobu mléka a masa, rostlinnou výrobu, na produkci pekařských výrobků (AGRO „Vysočina“ Bystré, a.s.), soukromí zemědělci Ing. Mládek a pan Halva

Výrobní a nevýrobní služby

- živnostníci a drobní podnikatelé v oblasti významně rozvíjejí výrobní a nevýrobní služby - instalatérství, klempířství, opravny, technické služby, kadeřnictví a holičství, pedikúra, prodejny různého sortimentu, stavebniny, rehabilitační služby, zdravotnictví, privátní lékaři, pečovatelská služba.

Nedostatky současného stavu:

Na území města není vybudována a zainvestována průmyslová zóna, pro možnost rozvoje podnikání pro větší firmy. Město má jen velmi málo nástrojů k podpoře drobných a středních podniků, živnostníků a řemesel.

Cestovní ruch

- v rámci kompletní rekonstrukce objektu čp. 68 – Multifunkční dům bylo vytvořeno zázemí pro občany i návštěvníky města, komunitní sál pro pořádání besed, seminářů, školení atp. včetně moderního zázemí Informačního centra pro turisty.
- díky propagaci a investicím města do doprovodné infrastruktury se začal rozvíjet i cestovní ruch. Na území města jsou provozována ubytovací zařízení Hotel Bystré, Hotel Vomočil, Penzion Kubíčkoví a Hotel Otakar, apartmány Enpeka.

-

Nedostatky současného stavu:

Stávající ubytovatelé nabízejí různou kvalitu i spektrum doprovodných služeb, které by bylo třeba propojit a rozšířit. Zcela chybí nabídka produktových balíčků pro cestovní ruch. Ve městě chybí nabídka vyšší, doprovodné infrastruktury pro rozvoj cestovního ruchu, jakou je

např. areál koupaliště s venkovním sportovištěm, hustější síť cyklotras. V posledních letech je velmi populární tzn. Filmová turistika po známých místech natáčení filmů. Jistě by bylo dobré věnovat větší pozornost, publicitu a propagaci této příležitosti, a využít výše jmenovaných filmů natočených v Bystrém a okolí od Vojtěcha Jasného ke zvýšení turistického ruchu.

SWOT analýza

| <u>Silné stránky:</u> | <u>Slabé stránky:</u> |
|---|--|
| Možnosti využití ploch a budov pro podnikání | Nedostatek pracovních příležitosti pro kvalifikované lidi |
| | Město má málo nástrojů pro podporu drobného podnikání a řemesel |
| Stabilizující se střední podniky s finální výrobou | Investiční náročnost při výstavbě TI pro průmyslovou oblast |
| Vhodné podmínky pro rostlinnou a živočišnou výrobu | Ztížená dopravní obslužnost zvláště v zimě |
| Volné prostory vhodné pro drobné služby | Nedostatečná Absence auto kempu, karavan kempu v území, včetně doprovodného zařízení pro cestovní ruch |
| Vhodné podmínky pro rekreační sporty v zimním i letním období | Nedostatečně rozvinutá infrastruktura pro rozvoj cestovního ruchu |
| Klidné místo pro rekreaci | Nedostatečná nabídka možnosti občerstvení a denního stravování pro turisty a projíždějící |
| Zkušená pracovní síla | |
| Nízká kriminalita | Poměrně velká vzdálenost z města ke státním institucím – KÚ, FÚ, ČSSZ, VZP |
| Pozemky pro výstavbu turistické ubytovny a kempu ve vlastnictví města | Není nabídka venkovního koupaliště pro podporu cestovního ruchu |
| <u>Příležitosti:</u> | <u>Hrozby:</u> |
| Možnost rekonstrukcí a modernizací stávajících budov pro podnikání ve výrobě a službách | Snižování počtu obyvatel města a zvyšující se průměrný věk obyvatel města |
| Nevyužívané objekty vhodné pro podnikání v zemědělství | Neúspěch v programu LEADER |
| Prostor pro rozvoj drobných služeb a řemesel | Nedostatečná ekonomická základna živnostníků a drobných podnikatelů nutná pro jejich rozvoj |
| Lokality pro rozvoj služeb v cestovním ruchu | Nestabilní prostředí v oblasti zákonů |
| Rozvoj činnosti turistického informačního centra | Snižující se kupní síla obyvatel |
| Dobré možnosti venkovské turistiky | Končící pravidla pro poskytování evropských dotací do r.2013 a nejistá budoucnost |
| Rozšíření nabídky v oblasti cestovního ruchu o ubytovací zařízení | |
| Poměrně levná pracovní síla | |

OPATŘENÍ

1.1 Rozvoj podnikání v průmyslu

Aktivita

- 1.1.1 Podpora revitalizace nevyužívaných objektů pro rozvoj průmyslu
- 1.1.2 Příprava ploch výroby a skladování v souladu s ÚP Bystré (lokalita Na Drahách)

OPATŘENÍ

1.2 Rozvoj podnikání v zemědělství

Aktivita

- 1.2.1 Podpora metody LEADER
- 1.2.2 Podpora revitalizace nevyužívaných objektů pro zemědělství
- 1.2.3 Využití zastavitelných (rozvojových) ploch pro zemědělství (Areál u střediska AGRO)

OPATŘENÍ

1.3 Rozvoj drobných řemesel a živností, nevýrobních služeb

Aktivita

- 1.3.1 Podpora rozvoje drobných řemesel a živností – využití prostor v objektech města
- 1.3.2 Podpora rozvoje nevýrobních služeb - motivace pro vznik nových služeb (např. čistírna, prádelna, úklidové práce, stravovacích zařízení restauračního typu

OPATŘENÍ

1.4 Rozvoj cestovního ruchu

Aktivita

- 1.4.1 Výstavba infrastruktury cestovního ruchu - turistická ubytovna a kemp
- 1.4.2 Výstavba doprovodné infrastruktury pro cestovní ruch – parkoviště, hygienická zařízení, cyklostezky, odpočinková místa, rozhledna
- 1.4.3 Budování naučných stezek, značení zajímavostí a významných míst s popisem,
- 1.4.4 Podpora filmové turistice a větší propagace
- 1.4.5 Návrh řešení pro koupaliště, případný biotop

OPATŘENÍ

1.5 Obecná pomoc

Aktivita

- 1.5.1 Podpora rozvoje informačních systémů pro podnikatele a živnostníky – označníky, internetové odkazy na www.bystre.cz
- 1.5.2 Podpora celoživotního vzdělávání zaměstnanců nebo jejich rekvalifikace
- 1.5.3 Poradenské služby pro podnikatele a živnostníky – informace o městě a regionu, informace o potřebách města, základní informace z oblasti legislativy

Priorita 2. Investiční rozvoj města

**Cíl – Rozšíření a zkvalitnění dopravní infrastruktury, technické infrastruktury a objektů občanské vybavenosti.
Péče o městskou památkovou zónu a kulturní památky.
Zpracování nového územního plánu města.**

Vztah k Programu rozvoje PK:

Tato priorita úzce souvisí s opatřením B6, B.7,B.8 Programu rozvoje PK – Podpora budování a zkvalitňování páteřní dopravní infrastruktury

PK usiluje o zlepšení stavu regionálních i místních komunikací, velký důraz klade na technické a informační infrastruktury v kraji. Obnova a rozvoj občanského vybavení a služeb v oblasti veřejné správy, školství, zdravotnictví, kultury a sociálních služeb, spolkových činností, mimoškolní péče o děti a mládež, základní obchodní infrastruktury, tělovýchovy a sportu. Zřizování integrovaných informačních a školicích center, s využitím ICT. Podpora zajištění zázemí pro aktivity místních společenských, kulturních, zájmových a sportovních organizací, spolků, církví a jejich organizací. Cílevědomě chce rozšiřovat nabídku veřejných i soukromých služeb tak, aby se stal atraktivním místem pro trvalý pobyt: „dobrou adresou“ s pestrou nabídkou pracovních příležitostí, vysokou intenzitou i standardem bytové výstavby, kvalitním zdravotnictvím a sociální péčí i s výběrem možností pro využití volného času.

POPIS SOUČASNÉHO STAVU:

Bytová výstavba, bydlení

- Město je vlastníkem bytových domů - 24 bytů v DPS, 18 bytů v nájemních domech, 9 bytů v nástavbě hospodářského pavilonu MŠ a služební byty v budovách města.
- Město má územním plánem vyčleněno několik lokalit pro individuální bytovou výstavbu (lokalita Smetanova, lokalita Hradčany, lokalita Na Drahách, lokalita Školní), dvě lokality jsou částečně zainvestovány.

Nedostatky současného stavu:

Vlastnictví města k bytům je zavazující a generuje pravidelné vkládání nevratných finančních prostředků do údržby a oprav bytového fondu. Omezená kupní síla obyvatel při prodeji zainvestovaných stavebních pozemků odčerpává finanční prostředky města, snižuje přímou návratnost, monopolní postavení distributorů TI ztěžuje přípravu lokalit pro výstavbu.

- ÚZEMNÍ A TECHNICKÁ PŘÍPRAVA ROZVOJOVÝCH PLOCH PRO PODNIKÁNÍ SLUŽBY A BYDLENÍ
- VÝKUP POZEMKŮ PRO INDIVIDUÁLNÍ VÝSTAVBU
- VYSOKÉ ENERGETICKÉ NÁROČNOSTI BYTOVÝCH DOMŮ MĚSTA

Dopravní infrastruktura

- Město spravuje rozsáhlou síť místních komunikací v zastavěném území, jejichž opravy a údržba jsou ztíženy soustředěnou hustou zástavbou a v mnoha místech těsně přiléhajícími objekty.
- Město Bystré je vlastníkem sítě polních a lesních cest budovaných postupně po provedených komplexních pozemkových úpravách.
- Částečně je vyřešen problém s počtem parkovacích míst v areálu MPZ u kostela a radnice.

Nedostatky současného stavu:

Zhruba polovina místních komunikací potřebuje rekonstrukci. Ve městě se stále projevuje nedostatečné řešení dopravy „v klidu“, jedná se o nedostatečný počet parkovacích míst u objektů občanské vybavenosti, ubytovacích zařízení, ale i v lokalitách se soustředěnou bytovou zástavbou.

- JE TŘEBA ŘEŠIT PARKOVACÍ MÍSTA VE VŠECH ČÁSTECH OBCE. DOSAVADNÍ STAV JE NEVYHOVUJÍCÍ.
- NUTNO ZPEVNIT LESNÍ CESTY A PŘÍZPŮSOBIT JE CYKLISTŮM. PŘITOM JE TŘEBA ZPŘEHLEDNIT ZNAČENÍ TĚCHTO STEZEK

Technická infrastruktura

- Město vlastní čistírnu odpadních vod /dále jen ČOV/, kterou provozují TS města Bystré, s.r.o.
- Město Bystré je vlastníkem městské kanalizační sítě, jedná se převážně o jednotnou kanalizaci, oddělenou kanalizací jsou řešeny nově vzniklé lokality, kterou provozují TS města Bystré, s.r.o..
- Město má vlastní zdroje pitné vody, provozovatelem a vlastníkem vodovodu jsou Technické služby města Bystré, s.r.o.
- Město je vlastníkem veřejného osvětlení, provozovatelem je firma TS města Bystré, s.r.o.
- Město je plošně cca z 90% plynofikováno STL plynovodem a STL přípojkami, vlastníkem a provozovatelem jsou GasNet, Distribuce plynu, Brno
- Zásobování elektrickou energií zajišťují převážně nadzemní rozvody NN, v nově budovaných lokalitách podzemní kabelová vedení, provozovatelem je ČEZ Distribuce, a. s., PLZEŇ
- Česká telekomunikační infrastruktura a.s., Praha a.s. je vlastníkem a provozovatelem elektronických kabelových sítí.

Nedostatky současného stavu:

Je třeba pokračovat v rekonstrukcích staré kanalizační sítě, dokončit napojení nemovitostí na stoky a ČOV, v repasích vodovodních řadů a výměnách starých přípojek jednotlivých nemovitostí, postupně obnovovat veřejné osvětlení. Dále je třeba připravit realizace TI v nových lokalitách jak pro průmyslovou a zemědělskou, tak i pro občanskou a bytovou výstavbu.

- JE TŘEBA POSTUPNĚ DOKONČIT REKONSTRUKCI A VÝSTAVBU KANALIZAČNÍ A VODÁRENSKÉ SÍTĚ
- STABILIZACE A ROZVOJ SYSTÉMU ZELENĚ VE MĚSTĚ A PŘÍLEHLÉM OKOLÍ VČ. REVITALIZACE ROBOTNÍ CESTY, NEBO OSÁZENÍ SVAHU POD HRÍŠTĚM ZELENÍ
- ZLEPŠIT STAV VODNÍCH PLOCH A VODNÍCH TOKŮ VEDOUČÍCH PŘES MĚSTO JSOU V NEVYHOVUJÍCÍM STAVU (HRÁZ JERKŮV, PANSKÝ RYBNÍKŮ)
- ZVÝŠIT BEZPEČNOST NA HRÁZÍCH RYBNÍKŮ UVNITŘ OBCE
- PLYNOFIKOVAT OBLASTI PRO VÝSTAVBU RD SMETANOVA, HRADČANY

Občanská vybavenost

- Město Bystré je vlastníkem objektů, ve kterých je zajišťována základní občanská vybavenost - jsou to budova radnice, multifunkční dům, areál budov základní školy, budova kina, areál budov mateřské školy, budova základní umělecké školy, budova zdravotního střediska, budova sokolovny, víceúčelové hřiště, budova Domova s pečovatelskou službou.
- V areálu MŠ bylo uvedeno do provozu dětské hřiště s možností přístupu veřejnosti.
- Ve městě je od roku 1975 Ústav sociální péče pro mentálně postižené, dnes Domov na zámku Bystré, v prostorách Domova na zámku a multifunkčním domě působí Speciální základní škola a Speciální pedagogické centrum.
- V květnu roku 2011 nově otevřen Domov pro seniory v Bystrém ve vlastnictví Svazku obcí AZASS

Nedostatky současného stavu:

Velmi citelně chybí venkovní koupaliště s přilehlým venkovní sportoviště a zázemí pro venkovní kulturní akce. Ve městě chybí velká tělocvična pro míčové sporty a pořádání turnajů. V rámci provozu Základní školy speciální a Speciálně pedagogického centra je třeba posilovat integraci klientů těchto zařízení do života města.

Rekonstrukci vyžaduje budova hasičské zbrojnice pro zvýšení akceschopnosti JPO II. a vybudování síně hasičských tradic. Je třeba dobudovat dílčí zázemí hasičské zahrady (výletišťe) a infrastruktury pro kulturní a společenské akce. Rekonstrukci si vyžaduje budova zdravotního střediska, Sokolovny, i budov areálu základní školy a interiéry včetně inženýrských sítí, sociálního zázemí, šaten mateřské školy. Město postrádá klidové a odpočinkové zóny a v lokalitách se soustředěnou bytovou zástavbou dětská hřiště.

- VYBUDOVÁNÍ ROZHLEDNY V BLÍZKOSTI MĚSTA (NAPŘ. PROCHÁZKŮV KOPEC), KTERÁ BUDE PROPOJENA SE SÍTÍ CYKLOSTEZEK
- VÝSTAVBA TĚLOCVIČNY PRO HALOVÉ SPORTY
- ÚPRAVA A REVITALIZACE ZAHRADY DOMOVA S PEČOVATELSKOU SLUŽBOU
- REKONSTRUKCE AREÁLU STŘELNICE A VÁPENKY
- REKONSTRUKCE BUDOVY KINA
- REKONSTRUKCE HASIČSKÉ ZPROJNICE VČ. GARÁŽÍ
- VYBUDOVÁNÍ ZÁZEMÍ V AREÁLU HŘIŠTĚ (UDÍRNA, POSEZENÍ PRO DIVÁKY OBČERSTVENÍ APOD.)
- REKONSTRUKCE BUDOV ZÁKLADNÍ ŠKOLY VČETNĚ TĚLOCVIČNY
- REKONSTRUKCE BUDOVY SOKOLOVNY
- REKONSTRUKCE BUDOVY ZDRAVOTNÍHO STŘEDISKA VČETNĚ BEZBARIÉROVÝCH ÚPRAV
- REKONSTRUKCE FASÁDY RADNICE A PŘESTAVBA HOSPODÁŘSKÉ BUDOVY – GARÁŽE
- REKONSTRUKCE BUDOVY BÝVALÉ KNIHOVNY čp. 60

Městská památková zóna a kulturní památky

- MPZ, tvořená středem města ve tvaru okrouhlíce (podkovy) a prostorem okolo zámku a zámeckého parku, je z velké části zrekonstruována. V rámci MPZ je několik významných a dominantních památkově chráněných budov (radnice, fara, kostel sv. Jana Křtitele, zámek, sokolovna, hotel Bystré, minimuzeum, ZUŠ, dům čp. 40).

- Převážná většina kulturních památek je ve vlastnictví města, část je ve vlastnictví církve a dvě KP jsou ve vlastnictví fyzických osob hotel Bystré, RD čp. 40.

Nedostatky současného stavu:

Není dokončena postupná rekonstrukce MPZ, některé kulturní památky potřebují obnovu a údržbu.

Územní plánování

- Město má od r. 2016 schválený územní plán města.

SWOT analýza

| Silné stránky: | Slabé stránky: |
|--|---|
| Oblast s kvalitním životním prostředím | Domy postavené před rokem 1989 nesplňují požadavky na úsporu energií |
| Klidné místo pro bydlení | Doplnění světelných bodů veřejného osvětlení |
| Pozemky vymezené pro výstavbu rodinných domů | Nedokončená infrastruktura pro individuální bytovou výstavbu |
| Dostatečná kapacita místní komunikační sítě v intravilánu | Vysoké energetické ztráty ve veřejných budovách a obytných domech |
| Pozemkově vymezené plochy pro komunikace v extravilánu | Chybí alternativní a obnovitelné zdroje energií pro budovy města – tepelná čerpadla, solární energie, biomasa |
| Fungující čistírna odpadních vod | Havarijní stav části místních komunikací |
| Fungující systém jednotné a oddílné kanalizace | Nevybudované komunikace v extravilánu |
| Dostatečné zdroje pitné vody | Nedostatečný počet parkovacích míst |
| Rozvody vodovodních řadů v celém území města s dostatečnou kapacitou | Rekultivace staré skládky |
| Plynofikace města | |
| Stabilizované zásobování města elektřinou | Špatný stav části kanalizační sítě |
| Stabilizovaná telekomunikační síť | Nedostatek datových přenosných sítí |
| Vybudovaná základní síť občanské vybavenosti | Chybějící prostory pro pořádání kulturně - společenských a sportovních aktivit |
| Historické jádro se zachovalou urbanistickou strukturou | Chybějící klidové a odpočinkové zóny, malý počet dětských hřišť |
| Město má vypracovaný ÚPN SÚ | Nevyhovující stav hasičské zbrojnice, zvláště pak garáží pro vozidla PO, elektroinstalace, podlahy, stav staré budovy - střechy a vybudování síně hasičských tradic |
| Vlastnictví pozemků pro realizaci sportovně rekreačního areálu | Absence koupaliště s doprovodnou infrastrukturou (vodní prvky, hřiště, občerstvení, auto_kemp) |
| Víceúčelové sportovní hřiště | Nedobrá stav některých památkově chráněných objektů a objektů MPZ |
| Domov pro seniory v Bystrém | |

| | |
|----------------------------------|---|
| Budova sokolovny | Nejsou dotační příležitosti k možnosti získání finančních prostředků na rekonstrukce veřejných budov, objektů MPZ |
| Provedena intenzifikace ČOV 2015 | |
| | |
| | |

| Příležitosti: | Hrozby: |
|---|--|
| Nabídkou nové bytové výstavby stabilizovat zvláště mladé rodiny | Zvyšování cen za byty |
| Možnost využití neobydlených domů pro rekonstrukce na bydlení | |
| Opravou komunikací zajistit lepší dopravní obslužnost | Kontaminace povrchových a podzemních zdrojů vody |
| Využití alternativních zdrojů energie pro snížení energetické náročnosti budov | Havárie na zdrojích tepla, elektřiny, vody |
| Rozšíření mobilních a datových sítí a sítě internet | Nezájem veřejnosti o využívání kulturně společenského centra pro kulturní aktivity, spolkový život a integraci |
| Zatraktivnit město pro mladé a rodiny s dětmi zvýšenou nabídkou možností pro volnočasové aktivity | Legislativní změny, zhoršení podmínek a podpory individuální výstavby |
| Revitalizace a doplnění veřejných prostranství a ploch | |

OPATŘENÍ

2.1 Rozvoj bytové výstavby, bydlení

Aktivita

- 2.1.1 Podpora výstavby infrastruktury pro individuální bytovou výstavbu – lokalita Smetanova, Hradčany
- 2.1.2 Územní a technická příprava rozvojových ploch pro bydlení
- 2.1.3 Výkup pozemků pro individuální výstavbu
- 2.1.4 Je třeba snížit energetickou náročnost bytových domů města

OPATŘENÍ

2.2 Rozvoj dopravní infrastruktury

Aktivita

- 2.2.1 Opravy místních komunikací, bezbariérové vstupy na chodníky
- 2.2.2 Výstavba nových komunikací pro zpřístupnění připravovaných lokalit pro výstavby
- 2.2.3 Výstavba nových parkovišť – ul. Na březích, v okrajových částech města, v MPZ, u objektů občanské vybavenosti

- 2.2.4 Je třeba řešit parkovací místa ve všech částech obce. Dosavadní stav je kapacitně nevyhovující.
- 2.2.5 Nutno zpevnit lesní cesty a přizpůsobit je cyklistům. Přitom je třeba zpřehlednit značení těchto stezek
- 2.2.6 Urgovat naléhavost rekonstrukce havarijního stavu silnice II/362 v majetku Pardubického kraje

OPATŘENÍ

2.3 Rozvoj technické infrastruktury

Aktivita

- 2.3.1 Rekonstrukce dosud nerekonstruované jednotné kanalizace a výstavba nových oddělených stok
- 2.3.2 Stabilizace vodních zdrojů
- 2.3.3 Modernizace provozních souborů pro úpravy pitné vody
- 2.3.4 Rekonstrukce vodovodních řadů a přípojek, výstavba nových řadů
- 2.3.5 Postupně doplňovat plynofikaci města, včetně nových lokalit pro výstavbu RD
- 2.3.6 Postupně elektrifikovat nové lokality pro výstavbu RD
- 2.3.7 Postupně obnovovat VO, včetně jeho rozšíření do nových lokalit pro výstavbu
- 2.3.8 Postupně dokončit rekonstrukci a výstavbu kanalizační a vodárenské sítě
- 2.3.9 Zlepšit stav vodních ploch a vodních toků vedoucích přes město, jsou v nevyhovujícím stavu (hráz rybníků Jerkův a Panský, stavidlo rybníka Kašpárek)
- 2.3.10 Zvýšit bezpečnost na hrázích rybníků
- 2.3.11 Plynofikace oblasti pro výstavbu RD Hradčany a Smetanova

OPATŘENÍ

2.4 Rozvoj objektů občanské vybavenosti

Aktivita

- 2.4.1 Výstavba koupaliště a venkovních sportovišť
- 2.4.2 Rekonstrukce budovy bývalé knihovny čp. 60 pro vytvoření zázemí filmové turistice – po stopách filmů Vojtěcha Jasného
- 2.4.3 Výstavba tělocvičny pro halové sporty
- 2.4.4 Rekonstrukce zdravotního střediska
- 2.4.5 Rekonstrukce budovy sokolovny - interiérů, tělocvičného sálu, divadelního sálu,
- 2.4.6 Oprava objektu hasičské zbrojnice a garáží techniky
- 2.4.7 Výstavba dětských hřišť, odpočinkových a klidových zón
- 2.4.8 Vybudování rozhledny v blízkosti města (napr. Procházkův kopec), která bude propojena se sítí cyklostezek
- 2.4.9 Rekonstrukce areálu střelnice a vápenky
- 2.4.10 Rekonstrukce budovy kina
- 2.4.11 Rekonstrukce hasičské zbrojnice vč. garáží
- 2.4.12 Vybudování zázemí v areálu hřiště (udírna, posezení pro diváky, občerstvení apod.)

OPATŘENÍ

2.5 Péče o kulturní památky a MPZ

Aktivita

- 2.5.1 Pokračování v regeneraci MPZ
- 2.5.2 Obnova fasády budovy radnice, rekonstrukce hospodářské budovy - garáže
- 2.5.3 Rekonstrukce budovy fary - střecha, omítky, interiér- vlastník budovy
- 2.5.4 Obnova a běžná údržba kulturních památek, zabezpečení jejich provozu
- 2.5.5 Údržba a opravy drobných kulturních a sakrálních předmětů, soch a křížů

OPATŘENÍ

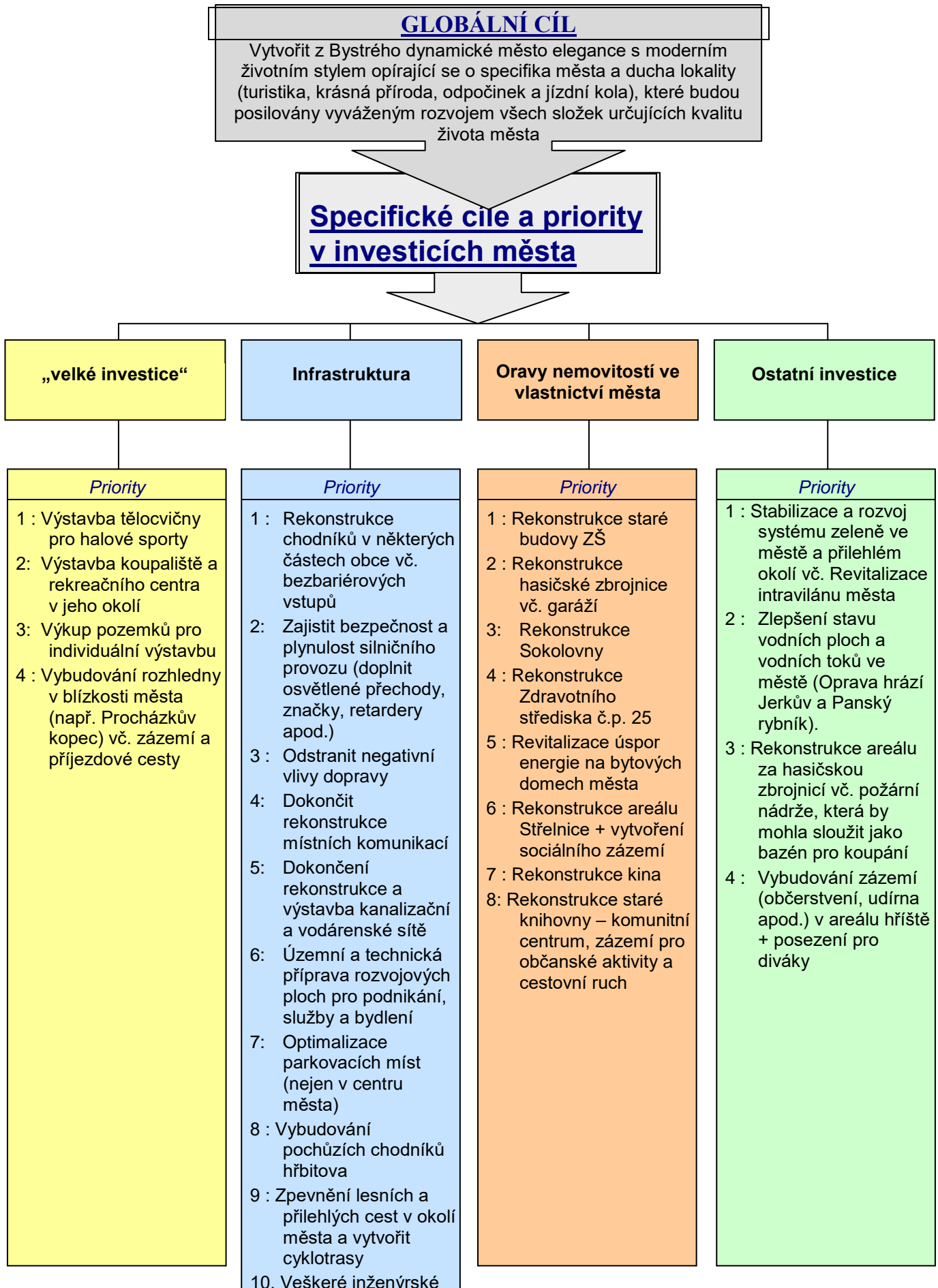
2.6 Aktualizace Programu obnovy venkova,

2.7 Aktualizace pravidel pro příspěvky na obnovu a opravy nemovitostí v rámci MPZ

Aktivita

- 2.6.1 Zpracování lokálních regulačních plánů

Cíle a priority investičního rozvoje města Bystré v období 2011 - 2016



Priorita 3. Město podle našich představ

Cíl – Zlepšovat kvalitu života obyvatel města, posilovat pocit sounáležitosti s místem, kde žijeme

Vztah k Programu rozvoje PK:

Tato priorita navazuje opatření D2 Programu rozvoje PK – posilování rozvojových příležitostí ve venkovských oblastech

Cílevědomě chce rozšiřovat nabídku veřejných i soukromých služeb tak, aby se stal atraktivním místem pro trvalý pobyt: „dobrou adresou“ s pestrou nabídkou pracovních příležitostí, vysokou intenzitou i standardem bytové výstavby, kvalitním zdravotnictvím a sociální péčí i s výběrem možností pro využití volného času.

Podpora zajištění zázemí pro aktivity místních společenských, kulturních, zájmových a sportovních organizací, spolků, církví a jejich organizací, posilování partnerských vztahů. Systematické potlačování negativních společenských jevů, ohrožujících soudržnost komunity a kvalitu jejího života.

POPIS SOUČASNÉHO STAVU:

Volnočasové, kulturní a sportovní aktivity

- Volnočasové aktivity jsou organizovány občanskými sdruženími, zájmovými spolky a individuálními subjekty při pořádání jednorázových akcí.
- V oblasti kultury organizuje akce město samo, a to prostřednictvím kulturní komise a příspěvkových organizací založených městem.
- Město provozuje komunitní sál, kde pořádá tematicky zaměřené výstavy i jiné kulturní akce.
- Sportovní aktivity na území města zajišťují TJ SOKOL Bystré, Lyžařský klub Bystré, Sbor dobrovolných hasičů, sportovní kluby a kroužky základní školy.

Nedostatky současného stavu:

Investiční náročnost v rámci výstavby infrastruktury pro sport, kulturní a volnočasové aktivity omezuje nabídku obyvatelům města a regionu, je nutné zvýšit podporu konkrétních aktivit subjektů organizujících volný čas občanů.

Tradice, vztah k regionu

- V oblasti udržování tradic město podporuje finančně i organizačně všechny akce, které posilují vztah k městu, tj. obnovené tradice - masopust, tradiční bály, mikulášskou nadílku,
- Město podporuje, resp. vytváří nové tradice, jako jsou zámecké slavnosti, soutěž Město v květu, sportovec roku, řezbářská sympózia, vánoční trhy, řemeslnické trhy.....

Nedostatky současného stavu:

Chybí širší zapojení veřejnosti do realizovaných projektů, chybí subjekt koordinující, organizující, propagující a realizující plánované akce.

Národní a mezinárodní spolupráce

- V oblasti národní spolupráce město spolupracuje s obcemi v Mikroregionu Poličsko, dále pak s obcemi s názvem Bystré formou pravidelných setkání.

- V oblasti mezinárodní spolupráce je nejdůležitější projekt partnerství - Cultural Village of Europe = spolupráce s 11-ti zeměmi Evropy, připravovaný projekt GO AND DOO

Nedostatky současného stavu:

Aktivity v rámci národní a mezinárodní spolupráce je třeba rozšířit především na mladší generaci. Tematicky zaměřit pracovní setkání předem definovaných skupin a témat.

Zdravotnictví, sociální služby

- Ve městě poskytují zdravotnickou péči 2 praktičtí lékaři pro dospělé, 2 praktičtí lékaři pro děti a dorost, zubní lékař, gynekolog, interní ambulance, lékárna. Je poskytována domácí péče.
- V oblasti sociálních služeb je poskytovatelem pečovatelské terénní služby, které poskytuje služby i v DPS.
- Zařízení s celoroční stálou péčí je Domov na zámku Bystré, jehož zřizovatelem je Pardubický kraj.
- Nově vybudovaný Domov pro seniory Svazkem obcí AZASS, který je zároveň provozovatel, s celoroční stálou pečovatelskou a zdravotnickou péčí pro seniory.

Nedostatky současného stavu:

Je třeba neustále usilovat o rozšíření spektra odborných ambulancí a rozšíření aktivit pečovatelské služby, bydlení pro problémové skupiny obyvatel a pro obyvatele postižené sociální exkluzí. Jako nedostatek lze popsat izolovanost jednotlivých sociálních služeb zřízených různými subjekty. Ve městě chybí integrační centrum, podporující samostatný život a rozvíjející pracovní schopnosti klientů Domova na zámku Bystré.

Bezpečnost a prevence

- V oblasti bezpečnosti a prevence město podporuje realizované projekty ZŠ v oblasti protidrogové prevence a patogenních jevů, spolupracuje s Policií ČR.

Nedostatky současného stavu:

Nejsou propracovány postupy v oblasti civilní obrany a požární ochrany, nedostatečný je systém informovanosti obyvatelstva. Chybí preventivní programy v oblasti prevence kriminality.

SWOT analýza

| Silné stránky: | Slabé stránky: |
|---|--|
| Aktivní činnost spolků podle svého zaměření – SOKOL, HASIČI | |
| Stálá nabídka kulturních akcí – KINO, DIVADLO | Potřeba rozšíření spektra volnočasových aktivit pro mládež |
| Podpora města organizacím a jednotlivcům při pořádání obnovených tradičních akcí | Nedostatek financí města na pořádání náročných mezinárodních programů spolupráce |
| Město aktivně podporuje vznik nových tradic | Nedostatek tlumočnicků v AJ, NJ, atd. |
| Bohaté zkušenosti ve spolupráci s národními i zahraničními partnerskými městy, probíhající výměnné pobyty školních dětí | Architektonické bariéry v budovách zdravotnického zařízení |
| Soustředěné zdravotní služby v jedné budově v centru města | Nedostatečné spektrum odborných ambulancí |
| Nižší nájem z nebytových prostor pro lékaře oproti jiným městům v regionu | Podporované bydlení, bydlení pro problémové skupiny obyvatel |

| | |
|---|--|
| Rozvinuté terénní pečovatelské služby | Nedostatečná komunikace a provázanost mezi poskytovateli sociálních služeb různých zřizovatelů |
| Nový domov pro seniory | Chybí prostory pro integraci obyvatel s postižením do života města |
| Schválený komunitní plán v sociálních službách | Absence služebny policie / městské policie/ |
| Informační a pracovní propojenost zdravotní a sociální péče | Nedostatečně propracované postupy v oblasti CO, PO |
| Aktivity základní školy v programech protidrogové prevence | Chybí varovací a informační systém pro všechny části města |
| Aktivní JPO, spolupracuje při aktualizaci krizového plánu | Chybí subjekt koordinující a realizující kulturní a společenské akce |

| Příležitosti: | Hrozby: |
|---|--|
| Možnost rozvoje nových volnočasových aktivit pro místní obyvatele i návštěvníky | Neschopnost spolupráce veřejných a soukromých subjektů při realizaci aktivit |
| Zatraktivnění a rozšiřování prezentace města | |
| Vytváření tematických programů pro spolupráci s partnerskými městy a obcemi | Nepříznivě se vyvíjející demografická křivka |
| Vytvoření komunikačního systému mezi poskytovateli sociálních služeb | Nepropracování funkčního systému postupů v CO a PO |
| Kvalifikovaná skupina lidí v oblasti sociálních služeb | Nárůst trestné činnosti a pouliční kriminality |
| Zvýšení bezpečnosti majetku a občanů | |
| Kvalifikovaná skupina lidí v oblasti kulturních a společenských služeb | |

OPATŘENÍ

3.1 Rozvoj volnočasových, kulturních a sportovních aktivit

Aktivity

- 3.1.1 Podpora pořádání sportovních, kulturních a jiných volnočasových aktivit – Sokol, řezbáři, hasiči, divadlo, kino, a jiné
- 3.1.2 Podpora činností zájmových spolků a kroužků - myslivci, zahrádkáři, rybáři, včelaři, a jiné

OPATŘENÍ

3.2 Posilování tradic a vztahu k místu kde žijeme

Aktivity

- 3.2.1 Podpora tradičních akcí spojených s životem ve městě
- 3.2.2 Podpora vzniku nových tradic a jejich udržitelnosti
- 3.2.3 Podpora propagačních akcí o regionu, o jeho historii

OPATŘENÍ

3.3 Národní a mezinárodní spolupráce

Aktivita

- 3.3.1 Podpora a posílení národní spolupráce mezi obcemi a spolky – setkání obcí Bystré, práce v Mikroregionu Poličsko, Místní akční skupina pro rozvoj Poličska z.s.
- 3.3.2 Podpora a posílení mezinárodní spolupráce obce – projekt „Kultura evropského venkova“
- 3.3.3 Podpora mezinárodních výměnných pobytů dětí a mládeže
- 3.3.4 Podpora

OPATŘENÍ

3.4 Rozvoj a podpora sítě zdravotnických zařízení a sociálních služeb

Aktivita

- 3.4.1 Podpora sítě zdravotnického zařízení – nižší nájem nebytových prostor oproti ostatním městům v regionu
- 3.4.2 Zajištění a podpora rozvoje sítě sociálních služeb – podpora rozvoje terénní pečovatelské služby
- 3.4.3 Podpora využití domova důchodců, podpora výstavby podporovaného bydlení, výstavba bydlení pro problémové skupiny obyvatel, pro obyvatele postižené sociální exkluzí
- 3.4.4 Podpora spolupráce mezi subjekty působících v oblasti sociálních služeb na území města – koordinace aktivit
- 3.4.5 Podpora integračních aktivit Domova na zámku Bystré

OPATŘENÍ

3.5 Bezpečnost a prevence

Aktivita

- 3.5.1 Podpora preventivních programů v oblasti protidrogové problematiky
- 3.5.2 Prevence v oblasti kriminality mládeže ve spolupráci s policií ČR
- 3.5.3 Propracování postupů v oblasti civilní obrany a požární ochrany
- 3.5.4 Pořízení bezdrátového rozhlasu

Priorita 4. Životní prostředí

Cíl – Chránit a revitalizovat krajinu, zlepšovat životní prostředí

Vztah k Programu rozvoje PK:

Tato priorita souvisí s 5. rozvojovým pilířem Programu rozvoje PK – **zdravé životní prostředí**. Týká se kvality vod, ovzduší, snižování hlukové zátěže a hospodaření s odpady. Zvláštním problémem je ochrana krajiny před znečišťováním životního prostředí, likvidace starých ekologických zátěží, předcházení nežádoucím zásahům do krajiny a růst občanského ekologického vzdělávání, uvědomělosti a odpovědnosti obyvatel. Jedná se o jednu z nejdůležitějších priorit.

POPIS SOUČASNÉHO STAVU:

Vodní plochy, potoky

- Město má ve vlastnictví čtyři rybníky a dvě víceúčelové nádrže; dva z rybníků jsou odbahněny, u jednoho je provedena nová ŽB hráz. Rybník Rebeka je po rekonstrukci stavidla a části tělesa hráze.
- Městem protékají 2 větší a 2 menší potoky, které jsou ve vlastnictví státního podniku Lesy ČR, správa toků.

Nedostatky současného stavu:

Tři z rybníků vyžadují opravy hrází a odbahnění, víceúčelová vodní nádrž v areálu hasičské zbrojnice vyžaduje celkovou rekonstrukci. Je třeba provádět pravidelnou údržbu břehových porostů. Potoky, přestože nejsou ve vlastnictví města, jsou pro město díky jejich stavu zátěží. Město je nuceno koordinovat a podněcovat jejich čištění a údržbu břehové vegetace. Nepodařilo se vykoupit plochy pro vybudování suchého poldru a eliminovat hrozby případných záplav přívalovými dešti v povodí Zláta voda, na horním toku není záchytný rybník.

Ochrana přírody a krajiny

- Na katastrálním území města byly provedeny komplexní pozemkové úpravy, v rámci kterých byly vyčleněny lokální i regionální biokoridory, významné krajinné prvky, pozemky pro tyto krajinné prvky jsou ve vlastnictví města.
- Město v roce 2015-2016 provedlo komplexní revitalizaci krajinné zeleně podél polních cest a robotní cesty, byla provedena opatření k údržbě a ozdravení vzrostlých stromořadí, byla provedena výsadba 300 ks nových stromů a 60 ks keřů v extravilánu obce.
- Nejvýznamnější krajinný prvek tvoří alej vzrostlých stromů s názvem Robotní cesta, která začíná v lokalitě za zámkem a končí u hranice s katastrem Jedlová. Pro Bystré a jeho obyvatele je Robotní cesta velmi důležitým krajinným prvkem.
- Na území města je několik dalších krajinářsky významných lokalit, je to „Skála“ u Bystrého, Bidmonova skalka, soustava mezí a remízků na svahu „Procházková kopce“.
- Město je vlastníkem lesních pozemků o výměře 14,7 ha.

Nedostatky současného stavu:

V aleji Robotní cesty, bylo v převažují lípy a javory, jsou v havarijním stavu a hrozí nebezpečí úrazu. Protože je tato lokalita hojně využívána našimi občany jako odpočinkové místo, je třeba rychlé řešení – odstranění havarijních a rizikových jedinců doplnit výsadbou nových stromů, provedení zdravotních a redukčních řezů, výchovných řezů (stříhy) mladých stromů.

Na krajinářsky významných lokalitách je třeba provést výklest suchých a výsadbu nových stromů. Části lesních porostů (převážně získaných od fyzických osob) je nutné vyčistit a dosázet. V okrajových částech města a podél robotních a zemědělských cest, jsou pozemky ve vlastnictví města, které nejsou dostatečně udržovány. Obdobně tomu tak je v místní části Hamry. Ve městě a jeho okolí není žádná značená přírodní naučná stezka.

Zefektivnění separace odpadů, využívání recyklace

- Město Bystré se zapojilo do integrovaného systému nakládání s odpady a má vystaven sběrný dvůr pro úplnou separaci odpadů
- Součástí integrovaného systému jsou i plochy pro skládkování dřevního, zeleného a kompostovatelného odpadu

Nedostatky současného stavu:

Skládkování dřevního, zeleného a kompostovatelného odpadu je třeba převést na řádné kompostování vybudováním zařízení biokompostárny. Podporovat a rozšiřovat je třeba separaci odpadů z domácností a z podnikání, např. navýšením počtu kontejnerů ve městě i svozových obcích regionu.

Řešení problematiky ukládání TKO, včetně rekultivačních prací

- Město v současné době provozuje prostřednictvím svých Technických služeb skládku TKO, s tím, že dochází k rekultivaci tělesa skládky.
- Město ve spolupráci s TS města Bystré provedlo rozšíření o další etapu - , a dle skutečného zaměření využití kapacity skládky, bude vyhovovat normám a řeší skládkování pro město a region na dalších cca. 10 let, do roku 2025

Nedostatky současného stavu:

V rámci provozu skládky TKO je třeba minimalizovat ukládání separovatelného a recyklovatelného odpadu, zároveň je třeba minimalizovat podíl kompostovatelného odpadu. Nejasná koncepce státu na budoucí systém likvidace odpadu a řešení ekologické likvidace odpadů v blízké budoucnosti (po roce 2020+).

Podpora environmentální výchovy, vzdělávání a osvěty obyvatel

- V současné době je nositelem všech programů v oblasti environmentální výchovy ZŠ, osvěta obyvatel probíhá v místním tisku.

Nedostatky současného stavu:

Chybí subjekt realizující cílenou environmentální výchovu. V souvislosti s úkolem rozšíření separace a recyklace odpadů chybí informovanost a vzdělání obyvatel města i širšího svozového území.

SWOT analýza

| <u>Silné stránky:</u> | <u>Slabé stránky:</u> |
|--|---|
| Provedeno odbahnění dvou rybníků | Vysoký stupeň zanesení dvou rybníků – Jerkův a Panský |
| Rekonstruovaná hráz rybníka Kašpárek | Nedostatečně udržovaná koryta potoků |
| Dlouhodobě se zlepšující kvalita životního prostředí | Špatný stav hrází tří rybníků – Jerkův, Panský, stavidla a výpustě Kašpárek |
| Provedená plynofikace města a snížení emisí | Nedostatečná a zanedbaná údržba lesů a některých pozemků města |
| Údržba kvalitní městské zeleně | Doznívající výskyt inverze z lokálních topenišť |

| | |
|---|---|
| Využitelnost dřeva pro vlastní potřebu | Špatný zdravotní stav stromů v intravilánu |
| Provedené komplexní pozemkové úpravy, stabilizace biokoridorů | Havarijní stav aleje Robotní cesta |
| Zahájení provozu sběrného dvora a systému separace odpadu | Není prováděna separace všech složek odpadu |
| Provoz skládky TKO dle platné legislativy | Ukončení provozu „0“ etapy skládky TKO a povinná rekultivace tělesa skládky |
| Provoz ČOV dle platné legislativy | Neexistence naučných stezek, nedostatek odpočívadel při cyklistických a turistických stezkách |
| | Není subjekt, který by prováděl soustavné vzdělávání a osvětu v oblasti enviromentální výchovy a péče o životní prostředí |

| Příležitosti: | Hrozby: |
|--|---|
| Zvyšování výměry lesních pozemků, možnost podnikání | Napadení lesních porostů škůdci |
| Plocha pro zdokonalování systému separace odpadu | Propustnost hrází rybníků |
| Vymezená plocha na rekultivované skládce pro výstavbu biokompostárny | Zhoršení životního prostředí návratem k fosilním palivům |
| Zajištěny plochy pro rozšíření skládky TKO | Výskyt starých ekologických zátěží |
| Organizace výchovy a vzdělávání ŽP | Nedostatečné finanční prostředky na aktivity ve zkvalitňování ŽP |
| Prostor pro aktivity občanských sdružení zaměřených na ochranu životního prostředí | Nezájem veřejnosti o ochranu ŽP |
| Zatraktivnění území vyznačením naučných stezek | Negativní vliv na krajinotvorbu a vzhled krajiny - zemědělské monokultury |

OPATŘENÍ

4.1 Ochrana vodních ploch a revitalizace potoků

Aktivity

- 4.1.1 Odbahnění a oprava hráze rybníků Jerkův, Panský, stavidla rybníka Kašpárek
- 4.1.2 Spolupráce při průběžném čištění potoků a údržbě břehové vegetace se správci toků
- 4.1.3 Rekonstrukce víceúčelové nádrže v areálu HZ včetně odtokového potrubí
- 4.1.4 Vybudování nových vodních záchytných ploch na horním toku Zláta voda

OPATŘENÍ

4.2 Ochrana přírody a krajiny

Aktivity

- 4.2.1 Revitalizace zeleně v městské památkové zóně
- 4.2.2 Výsadba nových stromů a vyřezávání suchých stromů a průběžné ošetření zeleně v krajinářsky významných lokalitách
- 4.2.3 Vytýčení hranic lokálních a regionálních biokoridorů, jejich založení
- 4.2.4 Údržba a zakládání lesních porostů

4.2.5 Zlepšení údržby jinak nevyužívaných pozemků ve vlastnictví města

OPATŘENÍ

4.3 Zefektivnění separace odpadů, využívání recyklace

Aktivity

- 4.3.1 Provozování sběrného dvora, podpora systému separace a recyklace
- 4.3.2 Navýšení počtu kontejnerů a rozšíření separace odpadů
- 4.3.3 Výstavba biokompostárny

OPATŘENÍ

4.4. Řešení problematiky ukládání TKO, včetně rekultivačních prací

Aktivity

- 4.4.1 Podpora výstavby a rozšíření skládky TKO
- 4.4.2 Průběžná rekultivace skládky

OPATŘENÍ

4.5. Podpora enviromentální výchovy, vzdělávání a osvěty obyvatel

Aktivity

- 4.5.1 Podpora vzdělávacích programů v oblasti životního prostředí
- 4.5.2 Osvěta obyvatel v oblasti životního prostředí informacemi v Bysterských novinách, besedami, přednáškami, apod.
- 4.5.3 Vybudovat v regionu procházející naučné stezky

Priorita 5. Školství a vzdělávání

Cíl – Rozvoj školství v oblasti investic do infrastruktury, rozvoj celoživotního vzdělávání

Vztah k Programu rozvoje PK:

Tato priorita navazuje na 1. rozvojový pilíř Programu rozvoje PK- **prosperující ekonomika** kde za klíčový faktor posilování své konkurenceschopnosti, zajištění vysoké zaměstnanosti a modernizace ekonomické základny považuje PK za rozhodující kultivaci lidských zdrojů a růst vzdělanostní úrovně svých občanů.

POPIS SOUČASNÉHO STAVU:

Budovy a infrastruktura pro školství a vzdělávání

- Město Bystré je zřizovatelem tří škol, které mají sídlo v budovách ve vlastnictví města; jsou to základní škola s počtem 259 žáků, mateřská škola s počtem 75 dětí a základní umělecká škola s počtem 200 dětí.
- **Areál základní školy** má 3 budovy - starou budovu, nový pavilon a stravovací pavilon s moderními, specializovanými učebnami; stará budova je v původním stavu se zmodernizovaným hygienickým zařízením, nový pavilon má zrekonstruovanou střechu, zateplený obvodový plášť včetně oken a zmodernizovaná hygienická zařízení, stravovací pavilon je po celkové rekonstrukci a nástavbě dvou nových podlaží.

Nedostatky současného stavu:

V základní škole jsou v nevyhovujícím stavu šatny situované pro I.stupeň na chodbách před třídami a pro II.stupeň v suterénu staré budovy. Kapacitně a rozměrově je nevyhovující tělocvična o rozměru 7,5x15,0 m. Chybí prostory pro školní družiny a školní klub. Stará budova byla postavena před více jak 100 lety a vyžaduje celkovou rekonstrukci a zateplení.

- **Areál mateřské školy** má 3 budovy - provozní budovu se školní kuchyní a zázemím MŠ, a dva učebnové pavilony pro tři oddělení. Na budovách byla provedena komplexní rekonstrukce vnějších plášťů budov, zateplení, výměna otvorových prvků a rekonstrukce střech..

Nedostatky současného stavu:

Všechny 3 budovy mateřské školy si vyžadují modernizaci interiérů, inženýrských sítí, rozvodů elektro, vody, sociálního zázemí, šaten. MŠ je třeba zmodernizovat kuchyň. Nedostatkem je nepřizpůsobení zařízení pro děti ve věku od 2 do 3 let, které jsou již v současnosti umisťovány do MŠ. .

- **Základní umělecká škola** je soustředěna v jedné budově, která je po komplexní rekonstrukci dvou podlaží. Budova, ve které ZUŠ sídlí, je registrovanou kulturní památkou.

Nedostatky současného stavu:

Pro velký zájem dětí nemožnost zvětšení plně využití budovy umělecké školy, nevyužití potenciálu a možnosti rozšíření, poskytnutí dalších prostor pro výuku a prostor na cvičení např. na bicí nástroje.

- Na území města provozuje svoji činnost **Speciální základní škola a Speciálně pedagogické centrum** zřízené Pardubickým krajem. ZŠS a SPC jsou v nájmu v budovách Domova na zámku v Bystrém a Multifunkčního domu.

Nedostatky současného stavu:

Speciální základní škola a Speciálně pedagogické centrum provozuje svoji činnost pro území okresu Svitavy a obce z moravských krajů sousedících s okresem Svitavy. Škola postrádá prostor pro přípravu integrace svých žáků do života města.

Rozvoj vzdělávání ve školách a podpora celoživotního vzdělávání

- Ve specializovaných učebnách základní školy probíhají programy vzdělávání pro dospělé a veřejnost - jazykové kurzy, kurzy výpočetní techniky.

Nedostatky současného stavu:

Základy celoživotního vzdělávání organizuje základní škola v kurzech, jejich četnost a spektrum je třeba rozšířit. Nedostatkem je, že ve městě zatím není samostatný prostor ani instituce, která by měla v programu celoživotní vzdělávání.

SWOT analýza

| Silné stránky: | Slabé stránky: |
|---|---|
| Dobře fungující základní škola | Kvalifikace učitelů cizích jazyků v ZŠ |
| Dostatečná kapacita kmenových tříd v základní škole | Nevyhovující prostory pro školní družinu a školní klub |
| Dobrá úroveň vybavenosti ZŠ specializovanými zařízeními i komunikačními technologiemi | Špatný stav šaten ZŠ, nevhovující prostory pro sportovní aktivity žáků školy, venkovní sportovní hřiště |
| Regionální působnost základní školy | Nevyhovující prostory pro výuku tělesné výchovy |
| Dobře fungující mateřská škola | Nedostatečná kapacita MŠ |
| Dobře fungující ZUŠ, jako instituce poskytující další odborné vzdělání dětí | |
| Vyhovující prostory pro výuku tanečních a hudebních oborů | Neexistující zařízení v péči o děti od 2 do 3 let |
| Vzestupná tendence počtu žáků ve školách | |
| Kvalifikovanost učitelů | Nevyhovující stavebně technický stav budov ZŠ a MŠ |
| Manažerské schopnosti ředitelů ZŠ, MŠ a ZUŠ | Nezateplené budovy škol nespĺňují požadavky energeticky úsporných budov |
| Zavedení rámcových školních vzdělávacích programů | Nejsou prostory pro výuku a přípravu osob s těžkými kombinovanými vadami a jejich integraci |
| Aktivní spolupráce škol se zahraničními partnerskými městy | Nedostatek možností pro celoživotní vzdělávání |

| | |
|--|---|
| | Absence koordinátora pro dotace v oblasti školství a vzdělávání |
|--|---|

| Příležitosti: | Hrozby: |
|--|---|
| Bystré má možnost stát se centrem základního, odborného i celoživotního vzdělávání pro region | Nepříznivě se vyvíjející demografická křivka ve městě i v okolních obcích |
| Vytvoření prostor pro zahájení integrace klientů ZŠS a SPC | Nejasný systém financování škol |
| Vytvoření aktivních projektů pro vzájemné setkávání, komunikování a soužití žáků, propojení soustavy škol ve městě | Neposkytnutí dotací na rekonstrukce budov školských zařízení |

OPATŘENÍ

5.1 Budovy a infrastruktura pro školství a vzdělávání - ZŠ, MŠ, ZUŠ, ZŠS a SPC

Aktivita

- 5.1.1 Dokončení rekonstrukce a modernizace budov ZŠ v Bystrém – přístavba šaten a prostorů pro školní družinu a školní klub.
- 5.1.2 Dokončení rekonstrukce a modernizace budov ZŠ v Bystrém - celková rekonstrukce staré budovy ZŠ
- 5.1.3 Výstavba nové tělocvičny
- 5.1.4 Vybudování integračního centra pro vzdělávání, výuku a začleňování osob s handicapem do společnosti
- 5.1.5 Rekonstrukce MŠ – interiéry, inženýrské sítě, sociální zázemí a šatny

OPATŘENÍ

5.2 Rozvoj vzdělávání ve školách a podpora celoživotního vzdělávání

Aktivita

- 5.2.1 Podpora programů vzdělávání a aktivit zřizovaných škol
- 5.2.2 Podpora celoživotního vzdělávání ve spolupráci se školami na území města a jinými subjekty
- 5.2.3 Podpora integračních projektů pro začleňování osob s handicapem do společnosti

VI. Postup při realizaci SP, kontrola

Aktualizace a změny SP projednané v radě města schvaluje zastupitelstvo.

Jednotlivé aktivity pro kalendářní rok budou projednány při zpracování a schvalování rozpočtu města.

Za realizaci SP je zodpovědná rada města, která může dílčí úkoly přenést na zaměstnance úřadu, předsedy komisí a výborů a příspěvkové organizace.

Za účelem kontroly plnění SP zpracuje starosta ke konci kalendářního roku zprávu o plnění aktivit SP, předloží ji radě města a následně zastupitelstvu města k projednání.