

***STRATEGICKÝ PLÁN ROZVOJE
MĚSTA BYSTRÉ***



Období 2011 - 2016

OBSAH:

I. ZPRACOVATEL	3
II. ZÁKLADNÍ ÚDAJE O MĚSTĚ.....	4
III. ZPRACOVÁNÍ STRATEGICKÉHO PLÁNU /DÁLE SP/	8
IV. ANALÝZA ÚZEMÍ.....	9
V. STRATEGIE.....	13
STRATEGIE PROGRAMU ROZVOJE - SCHÉMA	14
PRIORITA 1. ROZVOJ EKONOMIKY	14
PRIORITA 2. INVESTIČNÍ ROZVOJ MĚSTA	18
PRIORITA 3. MĚSTO PODLE NAŠICH PŘEDSTAV	26
PRIORITA 4. ŽIVOTNÍ PROSTŘEDÍ.....	30
PRIORITA 5. ŠKOLSTVÍ A VZDĚLÁVÁNÍ.....	34
VI. POSTUP PŘI REALIZACI SP, KONTROLA	36



I. Zpracovatel

Město Bystré

Právní forma:

Město

Sídlo:

nám. Na podkově 2

569 92 Bystré

IČO: 276529

www.bystre.cz

Zastoupené:

Ing. Miloslavem Sejkorou

starostou města

tel.: 461 741 735, 775 725 461

e-mail: starosta@bystre.cz

Schválilo:

Zastupitelstvo města Bystré

Datum schválení SP:

27.2.2008

**Datum schválení aktualizace SP:
(usnesení ZM č. 6/2011 – SP 2011-2016)**

8.6.2011

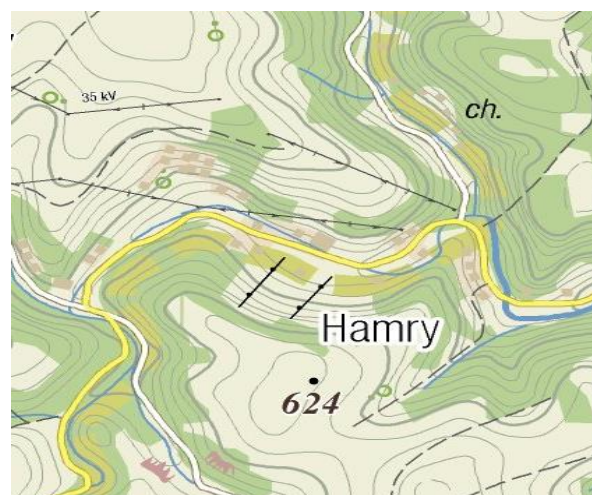
II. Základní údaje o městě

Samosprávný územní celek „Město Bystré“ je tvořen dvěma územně technickými jednotkami - Bystré a Hamry; na dvou katastrálních územích - Bystré u Poličky a Hamry nad Křetínkou.

Bystré



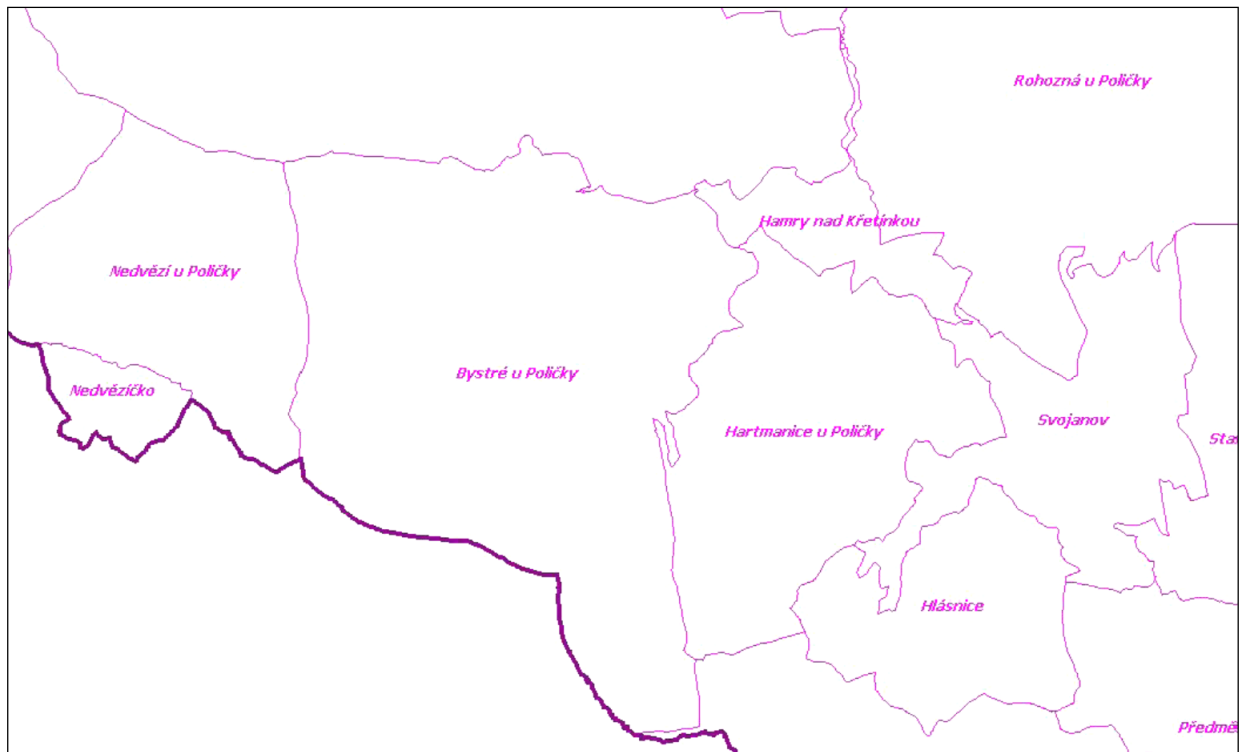
Hamry



K.ú. Bystré u Poličky (fotomapa) -



K.ú. Hamry nad Křetínkou (fotomapa)



Celková rozloha územního celku je: 1 409 ha
 místní část Bystré má rozlohu: 1 270 ha
 místní část Hamry má rozlohu: 139 ha
 Počet obyvatel celkem k 31.12.2010 je: 1 604 obyvatel

Z hlediska územního členění je území města Bystré součástí regionu soudržnosti NUTS II Severovýchod, leží v jihovýchodní části Pardubického kraje, na jižním okraji okresu Svitavy. Město Bystré je součástí Mikroregionu Poličsko. Město Polička je pro Bystré zároveň městem pověřeným.

NUTS II Severovýchod



Pardubický kraj – okresy



Pardubický kraj – územně správní celky



Okres Svitavy



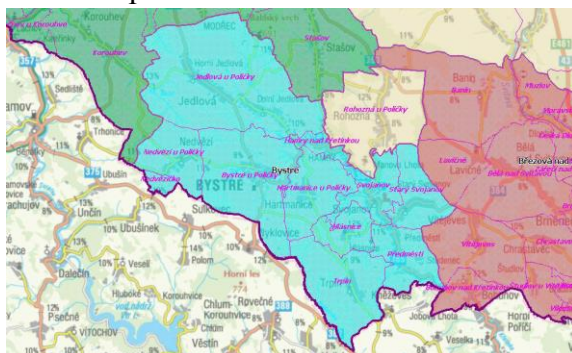
Mikroregion Poličsko v rámci ČR



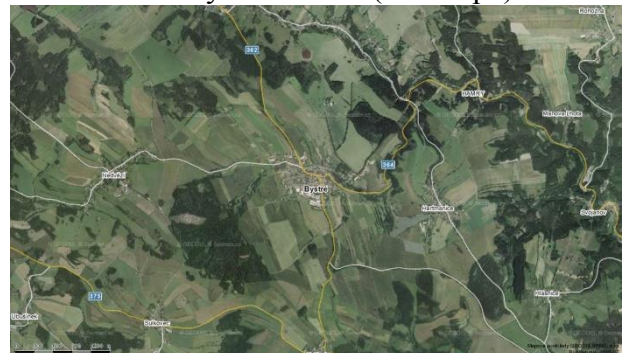
Mikroregion Poličsko



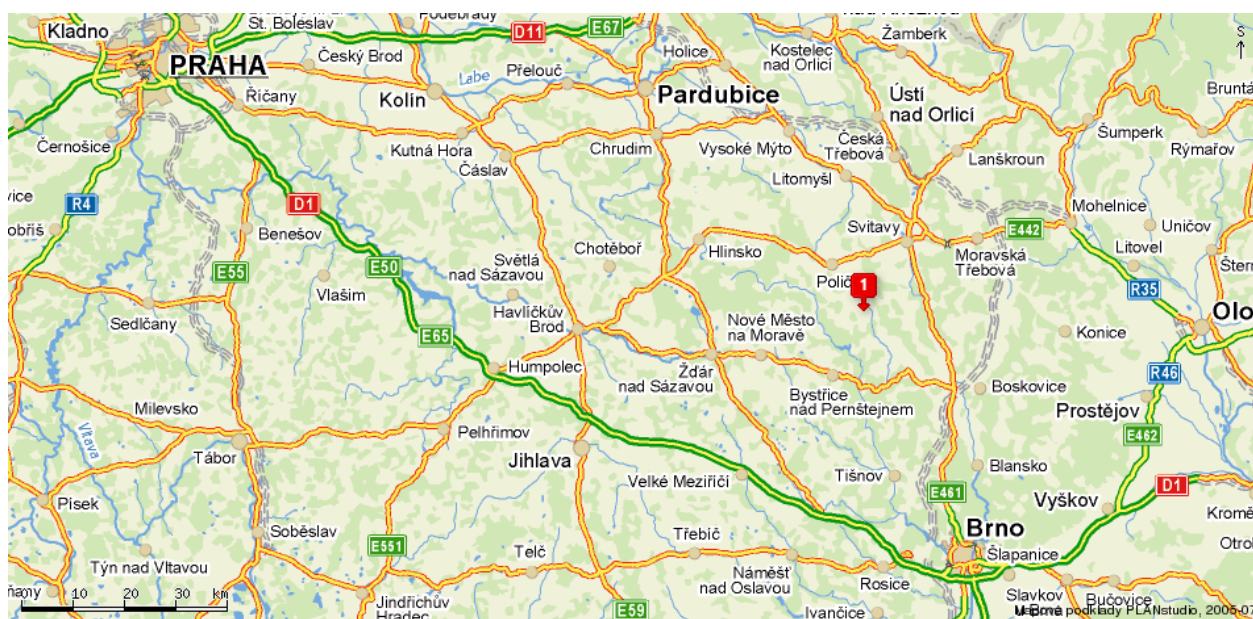
Spádové území města



Bystré a okolí (fotomapa)



Od hlavního města Prahy je Bystré vzdáleno asi 190 km jihovýchodním směrem, od krajského města Pardubice je vzdáleno cca 90 km a od Brna cca 60 km. V cca 12 km vzdálené Poličce a cca 30 km vzdálených městech Litomyšl a Svitavy jsou pro naše město spádově dosažitelné střední školy a spádové nemocnice. Dopravní obslužnost území je zajišťována autobusovou dopravou; handicapem je dlouhá dojezdová vzdálenost k rychlostním silnicím, nepřítomnost železnice, nutnost přesezení na autobusové linky jedoucí do okresního či krajského města, chybějící logistika připojů autobus – vlak.



Poznámka - 1 = město Bystré

Geograficky město Bystré a jeho místní část Hamry leží na Hornosvratecké vrchovině v okrese Svitavy v nadmořské výšce okolo 620 m.n.m. Hydrologicky je území města součástí povodí řeky Moravy, spadá postupně do povodí řek Křetínka, Svitava, Svratka, Dyje a Morava. Morava, která se vlévá do Dunaje patří k úmoří Černého moře. Klima lze označit jako mírné až chladné, ovšem zároveň velmi rozmanité, s kratším obdobím léta. V zimních měsících je pak třeba počítat s extrémní počasí a s výrazným zhoršením dopravní obslužnosti.

Město je velmi dobrým místem pro každodenní život i pro strávení několika dnů v roce v rámci rekreačního pobytu. Jde o velmi cenné a zachovalé krajinné prostředí s obytným a rekreačním charakterem. Hodnotíme-li kvalitu života ve městě, je třeba říci, že region nabízí klidný a hodnoceno z pohledu na krajinu, krásou naplněný život. Krajina přímo vybízí ke strávení klidné, ale velice pestré dovolené. Nedostatkem se ukazuje malá kapacita ubytovacích zařízení, chybí zázemí pro ubytování formou autokempu, autokaravanů. Příležitost z pohledu potřeby rozšiřování penzionů, letních nájemních bytů, atp.

V oblasti vytváření pracovních možností musí být z důvodu nejisté dopravní obslužnosti aktivity v regionu směřovány na malé a střední firmy vyrábějící maloobjemové výrobky s vysokým podílem lidské práce, na služby a cestovní ruch. Výše zmíněná nejistá dopravní obslužnost v zimním období a vzdálenost k rychlostním silnicím a absence železnice brání zakládání větších podniků. Obyvatelé, kteří mají specializovaná zaměření v zaměstnání, musí hledat svoje uplatnění v okolních, popřípadě vzdálenějších městech. Významně potřebuje posílit infrastruktura pro rozvoj sportu, kultury, volnočasových aktivit a cestovního ruchu, ubytovacích kapacit, jak co do kvality, tak i do kvantity.

III. Zpracování strategického plánu /dále SP/

Zastupitelstvo města Bystré na svém veřejném zasedání dne 27.2.2008 schválilo SP rozvoje města Bystré, který vychází a opírá se o Program rozvoje Pardubického kraje a Strategický plán Mikroregionu Poličsko, Strategický plán LEADER MAS SpRP.

SP vychází z reálných potřeb města, tak jak byly definovány na pracovních schůzkách Zastupitelstva města Bystré /dále ZM/, na veřejných zasedání ZM, na pracovních schůzkách komisí Rady města Bystré /dále RM/ a výborů ZM. Způsob zpracování SP je komunitní, na zpracování se podílí kromě výše jmenovaných i pracovníci jednotlivých oddělení městského úřadu a zájemci z řad veřejnosti.

SP má za úkol představit stručný popis současného stavu, analýzu území, vypracovat SWOT analýzu, ve které budou patrné silné stránky, slabé stránky, ohrožení a příležitosti města. SWOT analýza pomůže ke stanovení priorit a cílů, konkrétní aktivity potom směřují k jejich naplnění.

IV. Analýza území

Město Bystré leží v regionu okresu Svitavy, který porovnáním ke zbývajícím územím České republiky patří k ekonomicky slabým a hospodářsky a strukturálně postiženým regionům.

Území města Bystré bylo proto Pardubickým krajem dle Usnesení č. 722/2003 zahrnuto mezi problémové regiony kraje, které z větší části zahrnují zanedbané venkovské regiony se slabým hospodářským potenciálem. Mezi tyto regiony patří i Mikroregion Poličsko (tvořený obcemi Borová, Březiny, **Bystré**, Hartmanice, Jedlová, Kamenec, Korouhev, Květná, Nedvězí, Oldříš, Polička, Pomezí, Pustá Kamenice, Pustá Rybná, Rohozná, Sádek, Stašov, Svojanov, Široký Důl, Telecí, Trpín).

Dále bylo území okresu Svitavy začleněno do Programu podpory rozvoje hospodářsky slabých a strukturálně postižených regionů jehož řídicím orgánem je Ministerstvo pro místní rozvoj ČR. Cílem tohoto programu je dle § 4 zákona č. 248/2000 Sb., o podpoře regionálního rozvoje, a dle usnesení vlády České republiky ze dne 17.5.2006 č. 560, soustředěnou podporou přispět k rozvoji infrastruktury podporující podnikání, snížení nezaměstnanosti a rozvoj v oblasti cestovního ruchu.

□ Demografická a vzdělanostní struktura města

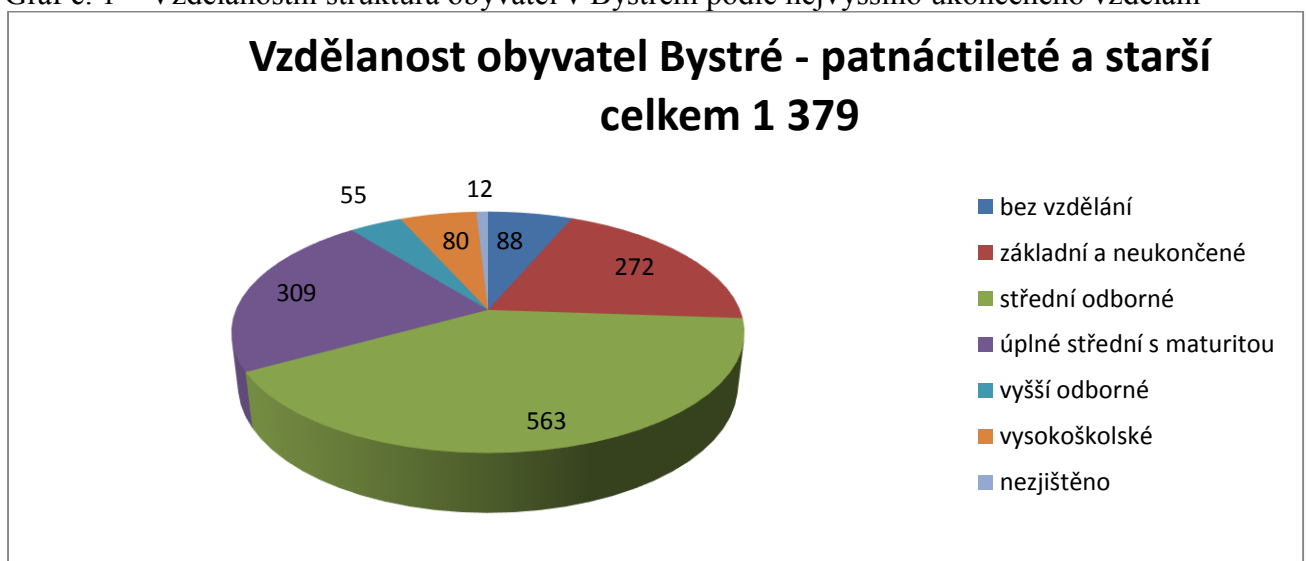
Počet obyvatel Bystré	2010	2009	2008
Celkem	1604	1627	1655
průměrný věk		39,0	38,3

Počet obyvatel Bystré	2007	2006	2005	2004	2003	2002	2001	2000
Celkem	1657	1680	1668	1679	1 681	1690	1689	1700
průměrný věk	37,7	37,7	37,8	37,2	36,9	36,5	36,1	

Počet obyvatel Bystré	1999	1998	1997	1996	1995	1994	1993	1992
celkem	1691	1680	1676	1669	1668	1678	1666	1620
průměrný věk	35,3	35	34,8	34,5	34,3	33,6	33,4	33,6

Z výše uvedené tabulky je patrné, že počet obyvatel od roku 1992 měl kolísavý vývoj, od roku 2000 do roku 2010 došlo k úbytku obyvatel.

Graf č. 1 – Vzdělanostní struktura obyvatel v Bystrém podle nejvyššího ukončeného vzdělání



Zdroj: Český statistický úřad (data z r.2001, novější nejsou k dispozici)

□ Struktura ekonomické základny

Historicky bylo území pracovními příležitostmi směřováno do zemědělství a drobných řemesel, z nichž převládalo řemeslo ševcovské. Postupným vývojem setrvalo v regionu zemědělství (JZD „Vysočina“ Bystré), ševcovské řemeslo se transformovalo na obuvnictví (Botana Skuteč) a začaly vznikat nové výrobní aktivity zastoupené textilním průmyslem (Vlněna Bystré), kovovýrobou a zámečnictvím (Kovodílo Svatouch) a nábytkovou výrobou (Dřevojas Pardubice).

Od roku 1989 je ekonomická základna spíše smíšená, na zaměstnanosti místních obyvatel se podílí místní výrobní firmy, zemědělský podnik, firmy a instituce provozující nevýrobní služby a zajišťující občanskou vybavenost v území. Část aktivního obyvatelstva dojíždí za prací do okolních větších měst. Důležitým a stabilizujícím prvkem ekonomické základny jsou také drobní podnikatelé a živnostníci.

K významným zaměstnavatelům na území města patří:

- v oblasti výrobních firem - Dřevotvar Bystré s.r.o., Veko Bystré s.r.o., JUZO Bystré s.r.o., H+P plast s.r.o., firma Tlapa s.r.o.
- v oblasti zemědělství AGRO VYSOČINA BYSTRÉ, a.s.
- v oblasti sociálních služeb a vzdělávání jsou to Domov na zámku Bystré, Speciální základní škola Bystré, zřizovatel je KÚ Pardubického kraje, školská zařízení města Bystré – Základní škola Bystré, Mateřská škola Kvítek, Základní umělecká škola a Domov pro seniory Bystré, zřizovatel Svazek obcí AZASS.

Na území města má v současné době svoje zaměstnání více než 600 lidí.

Město provozuje pro širší spádový region řízenou skládku TKO a sběrný dvůr.

Z důvodu absence železnice a rychlostních komunikací nejsou na území města žádné velké podniky a těžební závody, které by výrazně zhoršovaly životní prostředí. Tato skutečnost je výhodná pro rozvoj turistického a cestovního ruchu a na ně navazující služby.

Ekonomická situace a koupěschopnost obyvatel jsou ovlivňovány poměrně nízkou hladinou platů v zaměstnanecké sféře. Tato skutečnost má vliv na pomalejší rozvoj živností v oblasti poskytování různých služeb a drobných řemeslných prací, převládá systém „práce svépomocí“.

Tabulka 1 - Průměrná hrubá měsíční mzda v Kč (fyzické osoby) v ČR, v Pardubickém kraji a v jeho okresech v letech 2000 – 2010 (od r. 2006 se údaje v rámci jednotlivých okresů nevidují)

Území	2000	2001	2002	2003	2004	2005	2006	2007
Česká republika	13 614	14 793	15 845	16 917	18 035	18 992	20 855	22 391
Pardubický kraj	11 695	12 641	13 502	14 581	15 579	16 353	17 881	19 166
Okres Chrudim	10 967	12 046	12 786	13 523	14 847	15 563	-	-
Okres Pardubice	12 383	13 565	14 583	15 909	17 016	17 862	-	-
Okres Svitavy	11 415	12 142	12 994	13 794	14 510	15 432	-	-
Okres Ústí nad Orlicí	11 565	12 332	13 086	14 074	15 021	15 566	-	-

(Zdroj: Český statistický úřad)

Území	2008	2009	2010
Česká republika	24 178	23 488	23 951
Pardubický kraj	20 592	20 208	20 666

Od roku 2006 již není statistika průměrné hrubé mzdy v okresech.

Z výše uvedené tabulky je patrné, že město Bystré jako součást okresu Svitavy, resp. Pardubického kraje, vykazuje výrazně nižší příjmy než ČR a dále je pak patrná tendence zvyšujícího se rozdílu.

Tabulka 2- Podrobný stav nezaměstnanosti v městě Bystré

	2010	2009	2008	2007	2006	2005	2004	2003
počet	50	68	34	28	34	43	47	61
% průměr Bystré	6,3	8,5	4,3	3,5	4,3	5,4	5,9	7,7
% průměr ČR	9,0	8,0	5,4	6,6	8,1	9,0	9,2	9,9

(Zdroj: Český statistický úřad)

Z výše uvedené tabulky je patrné, že v městě Bystré výrazně vzrostla nezaměstnanost v posledních dvou letech, i když míra nezaměstnanosti v roce 2010 oproti roku 2009 klesla a nezaměstnanost je v loňském roce je o 2,7% nižší než je celostátní průměr.

□ Historie a památky města

První doložené písemné zmínky o Bystrém se objevují v roce 1349, v listině Litomyšlského biskupství. Četné archeologické nálezy však dokládají, že osídlení města je starší, podle dochovaných zápisů Pešiny z Čechorodu (Prodromus Moravographiae), byla u Bystrého v roce 1012 svedena bitva mezi Čechy a Poláky a to na místě, kterému říkáme U Kostelíčka. V roce 1368 byl Bystrému udělen Karlem IV. titul města, který mu byl Parlamentem České republiky v roce 1994 navrácen.

Střed města tvoří „**Městská památková zóna**“, jejíž součástí jsou od jejího vyhlášení v roce 1985:

- plocha náměstí ve tvaru okrouhlice (podkovy) o rozměrech cca 19 000 m²
- plocha zámeckého areálu a zámeckého parku s významnou vysokou zelení
- místní komunikace spojující obě plochy

Největší předností města jsou dominantní architektonické kulturní památky:

- kostel sv. Jana Křtitele
- barokní radnice
- renesanční zámek

Další historicky, popřípadě společensky, významné objekty jsou zapsány v evidenci Ministerstva kultury jako kulturní památky. Jsou to budova čp. 315 - sokolovna, budova čp. 43 - fara, minimuzeum čp. 137, budova čp. 59 – ZUŠ Bystré, budova čp. 84 - Hotel Bystré a měšťanský dům čp. 40. Památkově chráněné jsou také sochy na území města.

V oblasti péče o kulturní památky vynakládá město z vlastního rozpočtu nemalé finanční prostředky na udržení původní podoby památek, zlepšení jejich využití a jejich zpřístupnění veřejnosti. Památky jsou významným prvkem v oblasti rozvoje turistického ruchu města.

□ Kultura a společenský život ve městě

Město vede bohatý kulturní život a snaží se obnovovat a podporovat staré kulturní tradice. Je nositelem a organizátorem nových tradic. Ve spolupráci s městem je velmi aktivním organizátorem a pořadatelem kulturních akcí. Základní umělecká škola v Bystrém - vyučuje pěvecký sbor, pořádá hudební vystoupení, taneční choreografická vystoupení, divadelní

představení. Základní škola Bystré pořádá školní besídky, každoroční vánoční vystoupení, hudební vystoupení školního pěveckého sboru Notička. Nositelem kultury je i Mateřská škola Kvítek Bystré s našimi nejmenšími občánky, pořádají dětská vystoupení, besídky, přednášení dětí při různých společenských příležitostech. Ve městě se uchovávají tradice, jako je masopust, velikonoční tradice („šmerkust, malování a barvení vajíček, pletení pomlázek), pálení čarodějnic, spouštění mlýnků na potoce, řezbářská sympózia, od letošního roku řemeslnické trhy, mikulášská besídka s nadílkou. Tradiční jsou již „zámecké slavnosti“, které každoročně pořádá „Domov na zámku“. Město ve spolupráci s komisí sociální a občanského soužití pořádá pravidelná (měsíční) setkání se seniory. V nově vybudovaném multifunkčním domě a minigalerii v ZUŠ pořádá umělecké výstavy, tématické besedy. Podporou kulturního života je místní širokoúhlé kino.

Kultura evropského venkova

Město Bystré je od roku 1999 účastníkem celoevropského projektu "Cultural Village of Europe", jehož hlavním cílem je poukazovat a připomínat do povědomí všech lidí a národních a evropských autorit, důležitost rozvoje venkova a malých sídel, udržení jeho kultury a kulturního dědictví a hrdosti, zachování tradic, udržení krajiny, podporu podnikatelským aktivitám, zemědělství a cestovnímu ruchu (agroturistice) s návazností na služby, zkvalitnění dopravy a získání ekonomické nezávislosti venkova a malých sídel a nutnost dalšího sebevzdělávání.

Do projektu "Kultura evropského venkova" je bylo zapojeno 12 obcí evropských zemí (Dánsko, Holandsko, Francie, Itálie, Anglie, Řecko, Estonsko, Německo, Maďarsko, Španělsko, Česká republika, Rakousko) od r. 2011 11 obcí (odstoupila Anglie). Každoroční setkávání starostů a zástupců všech obcí tzv. operační skupiny - Task Group, společným festivalem v pořádající zemi - vesnici a projektem nazvaným "Dílna mladých". Pro rok 2012 je plánován festival všech zemí v Bystrém a v roce 2013 by mělo město pořádat „dílnu mladých“.

Setkání obcí Bystré

Město Bystré se stalo nositelem projektu tradičního setkávání obcí, spolků a občanů obcí, měst a místních částí s názvem Bystré. V minulosti proběhla již pět setkání - Bystré u Poličky, Bystré na Slovensku, Bystré v Orlických horách a Bystré u Frýdlantu, které se připojilo dodatečně. V roce 2006 proběhlo v našem městě 4. Setkání, v roce 2008 se konalo 5. setkání v místní části Bystré na Slovensku a pro rok 2012 se připravuje setkání opět v našem městě .

Partnerské město Hohenems

Spolupráce s rakouským městem Hohenems trvá od roku 1997. Hohenems se nachází v oblasti Vorarlberg nedaleko Bodamského jezera. S tímto městem pojí Bystré historie, především rodu Hohenemsů. Tento rod v minulosti vlastnil paství v Bystrém a jeho obrazárnu si lze prohlédnout v Městské galerii v Poličce v budově barokní radnice na náměstí. Významné a velmi oblíbené jsou každoroční výměnné pobyty žáků základních škol. V předchozích letech byly organizovány i výměnné pobyty a kulturní programy mezi chrámovými pěveckými sbory.

Spolková činnost

Na společenském životě v obci a aktivitách přesahujících území obce se podílí tyto místní spolky a občanská sdružení (druh a rozsah jejich činnosti je dán již označením a názvem):

Název spolku	Činnost v obci	Činnost mimo obec
Sbor dobrovolných hasičů	plesy, veřejná cvičení, Mikulášská nadílka, pálení čarodějnic	soutěže hasičských družstev
Tělocvičná jednota SOKOL	soutěže, plesy, akademie	okresní soutěže
Lyžařský klub Bystré, o.s.	provozování lyž.vleku, pořádání závodů, dětský karneval na lyžích	
Sportovní klub Domova na zámku	soutěže, integrační projekty	ambilympiáda , mezinár. běhy

Český svaz zahrádkářů	výstavy, údržba zeleně,	tématické zájezdy
Český svaz rybářů	údržba rybníků, rybářské závody,	dětský rybářský kroužek
Myslivecké sdružení Bystré	zlepšování životních podmínek zvěře,	udržování a rozvíjení mysliveckých tradic, hubertský ples
Český svaz včelařů	pěstování včelstev obci, dětský včelařský kroužek	tématické zájezdy
Dechová hudba Bystré	koncerty	účast na partnerských návštěvách
Turistický oddíl mládeže	výlety, údržba ŽP	turistické soutěže, výlety
SRPDŠ ZŠ Bystré	plesy, karnevaly, sportovní dny,	dětské soutěže
Pěvecký sbor Cantilena	koncerty	účast na partnerských návštěvách
Hudební skupina „Neutrál“	koncerty, plesy, zábavy	koncerty, plesy, zábavy
Dětský pěvecký sbor „Notička“	vystoupení při spol.akcích	pěvecké soutěže
Rodinné centrum Bysteráček	aktivity maminek s malými dětmi, hra, cvičení, výchova	

V Bystrém byly natočeny dva slavné filmy režiséra Vojtěcha Jasného

- Všichni dobří rodáci (r.1968)
- Návrat ztraceného ráje (r.1999)

V. Strategie

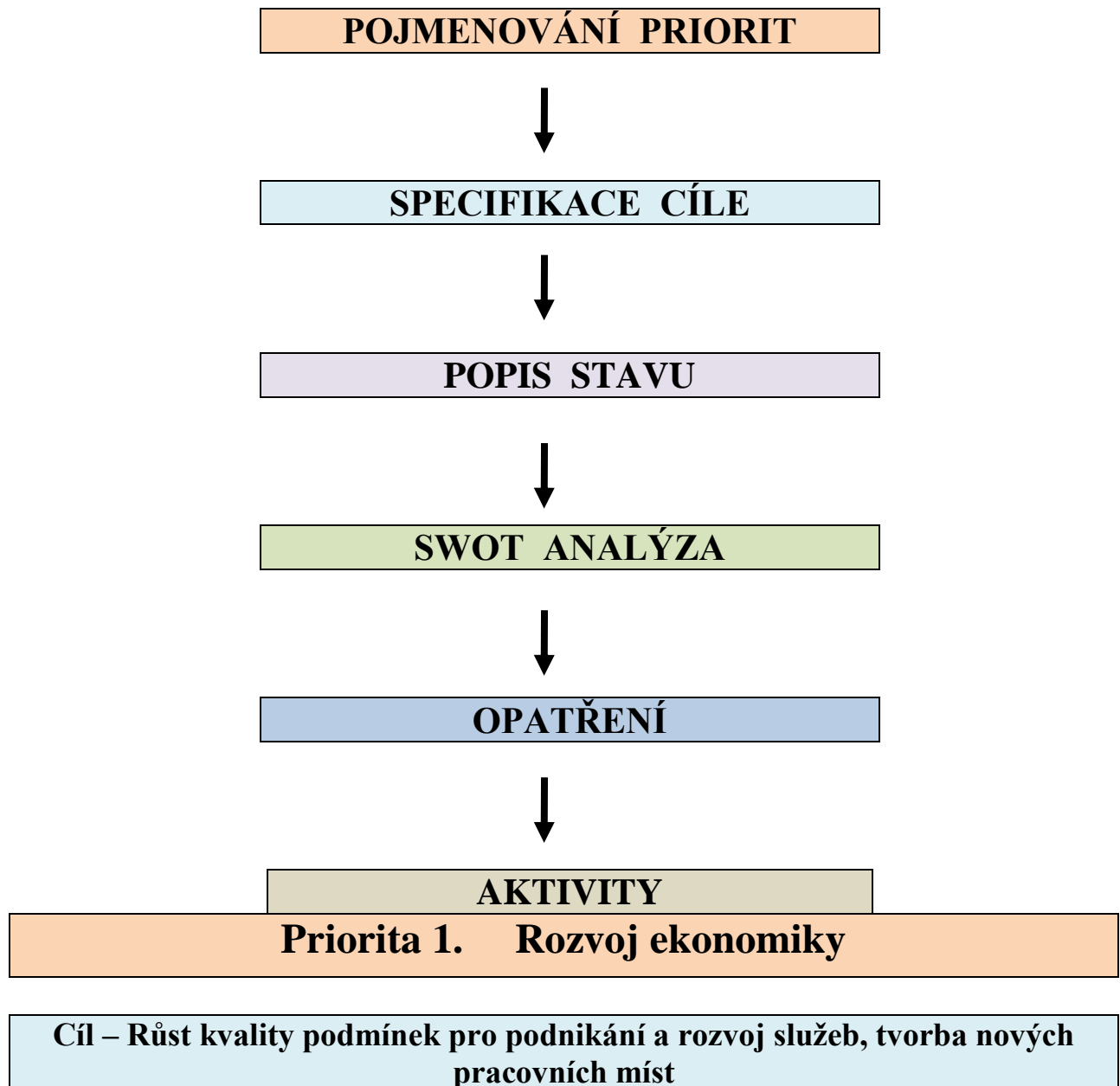
Nosnou myšlenkou strategie je zlepšení kvality života ve městě a celkové posílení atraktivity této oblasti, efektivnější zhodnocení stávajících potenciálů, vytvoření nových příležitostí, a tím posílení místní ekonomiky a udržení obyvatelstva ve městě venkovského typu.

Strategie vymezuje celkovou orientaci města v časovém horizontu 2011 – 2015 při respektování přírodní, hospodářské, sociální i kulturně společenské situace.

Nejdůležitějšími cílovými skupinami jsou:

- občané města
- podnikatelé a živnostníci
- zaměstnavatelé a jejich zaměstnanci
- spolky a neziskové organizace
- příspěvkové organizace města
- rodáci a návštěvníci města
- turisté

Strategie programu rozvoje - schéma



Vztah k Programu rozvoje PK:

Tato priorita úzce souvisí s 1. a 3. rozvojovým pilířem Pardubického kraje - **prosperující ekonomika, centrum cestovního ruchu.**

Snahou kraje je vytvořit ekonomicky prosperující region tím, že bude podporovat:

- finalizaci produkce
- rozvoj drobných a středních podniků
- rozvoj obchodu a služeb, tržně reagujících na výhodnou polohu měst
- rozvoj cestovního ruchu

Větší konkurenceschopnost, vyrovnání ekonomických rozdílů jednotlivých částí kraje a zajištění zaměstnanosti je nezbytným předpokladem postupného růstu a modernizace ekonomické základny. Vytvářet podnikatelské prostředí v souladu s ochranou životního prostředí.

POPIS SOUČASNÉHO STAVU:

Průmysl

- je ve městě zastoupen finální produkcí v oblastech zpracování dřeva (Dřevotvar Bystré s.r.o., JUZO Bystré s.r.o.), kovu (VEKO Bystré s.r.o.), plastu (H+P plast s.r.o.) a textilního vlákna (firma TLAPA s.r.o.).

Zemědělství

- se orientuje na výrobu mléka a masa, rostlinnou výrobu, na produkci pečiva (AGRO „Vysočina“ Bystré, a.s.), soukromí zemědělci Ing. Mládek a pan Halva

Výrobní a nevýrobní služby

- živnostníci a drobní podnikatelé v oblasti významně rozvíjejí výrobní a nevýrobní služby - instalatérství, klempířství, opravny, technické služby, kadeřnictví a holičství, pedikúra, prodejny různého sortimentu, stavebniny, rehabilitační služby, zdravotnictví, privátní lékaři, pečovatelská služba.

Nedostatky současného stavu:

Na území města není vybudována a zainvestována průmyslová zóna, pro možnost rozvoje podnikání. Město má jen velmi málo nástrojů k podpoře drobných a středních podniků, živnostníků a řemesel.

Cestovní ruch

- v rámci kompletní rekonstrukce objektu čp. 68 – Multifunkční dům bylo přestěhováno IC do přízemních prostor domu. Skýtá komplexní zázemí IC, propagace a informovanosti turistů
- díky propagaci a investicím města do doprovodné infrastruktury se začal rozvíjet i cestovní ruch. Na území města jsou provozována čtyři ubytovací zařízení Hotel Bystré, Hotel Vomočil, Penzion Kubíčkoví a Hotel Otakar.

Nedostatky současného stavu:

V oblasti cestovního ruchu se stále projevuje nedostatek ubytovacích kapacit pro turisty. Stávající ubytovatelé nabízejí různou kvalitu i spektrum doprovodných služeb, které by bylo třeba propojit a rozšířit. Zcela chybí nabídka produktových balíčků pro cestovní ruch. Ve městě chybí nabídka vyšší, doprovodné infrastruktury pro rozvoj cestovního ruchu, jakou je např. areál koupaliště s venkovním sportovištěm, hustější síť cyklotras. V posledních letech je velmi populární tzn. Filmová turistika po známých místech natáčení filmů. Jistě by bylo dobré věnovat větší pozornost, publicitu a propagaci této příležitosti, a využít výše jmenovaných filmů natočených v Bystrém a okolí od Vojtěcha Jasného ke zvýšení turistického ruchu.

SWOT analýza

<u>Silné stránky:</u>	<u>Slabé stránky:</u>
Možnosti využití ploch a budov pro podnikání	Nedostatek pracovních příležitosti pro

	kvalifikované lidi
	Město má málo nástrojů pro podporu drobného podnikání a řemesel
Stabilizující se střední podniky s finální výrobou	Investiční náročnost při výstavbě TI pro průmyslovou oblast
Vhodné podmínky pro rostlinnou a živočišnou výrobu	Ztížená dopravní obslužnost zvláště v zimě
Volné prostory vhodné pro drobné služby	Nedostatečná síť ubytovacích zařízení pro cestovní ruch
Vhodné podmínky pro rekreační sporty v zimním i letním období	Nedostatečně rozvinutá infrastruktura pro rozvoj cestovního ruchu
Klidné místo pro rekreaci	Nedostatečná nabídka možností občerstvení a denního stravování pro turisty a projíždějící
Zkušená pracovní síla	Nedostatečný počet lužek v ubytovacích zařízeních pro turisty
Nízká kriminalita	Poměrně velká vzdálenost z města ke státním institucím – KÚ, FÚ, ČSSZ, VZP
Pozemky pro výstavbu turistické ubytovny a kempu ve vlastnictví města	Není nabídka venkovního koupaliště pro podporu cestovního ruchu

Příležitosti:	Hrozby:
Možnost rekonstrukcí a modernizací stávajících budov pro podnikání ve výrobě a službách	Snižování počtu obyvatel města a zvyšující se průměrný věk obyvatel města
Nevyužívané objekty vhodné pro podnikání v zemědělství	Neúspěch v programu LEADER
Prostor pro rozvoj drobných služeb a řemesel	Nedostatečná ekonomická základna živnostníků a drobných podnikatelů nutná pro jejich rozvoj
Lokality pro rozvoj služeb v cestovním ruchu	Nestabilní prostředí v oblasti zákonů
Rozvoj činnosti turistického informačního centra	Snižující se kupní síla obyvatel
Dobré možnosti venkovské turistiky	Končící pravidla pro poskytování evropských dotací do r.2013 a nejistá budoucnost
Rozšíření nabídky v oblasti cestovního ruchu o ubytovací zařízení	
Poměrně levná pracovní síla	

OPATŘENÍ

1.1 Rozvoj podnikání v průmyslu

Aktivita

- 1.1.1 Podpora revitalizace nevyužívaných objektů pro rozvoj průmyslu
- 1.1.2 Příprava průmyslové zóny v souladu s ÚPN SÚ

OPATŘENÍ

1.2 Rozvoj podnikání v zemědělství

Aktivita

- 1.2.1 Podpora metody LEADER
- 1.2.2 Podpora revitalizace nevyužívaných objektů pro zemědělství

OPATŘENÍ

1.3 Rozvoj drobných řemesel a živností, nevýrobních služeb

Aktivita

- 1.3.1 Podpora rozvoje drobných řemesel a živností – využití prostor v objektech města
- 1.3.2 Podpora rozvoje nevýrobních služeb - motivace pro vznik nových služeb (např. čistírna, prádelna, úklidové práce, stravovacích zařízení restauračního typu

OPATŘENÍ

1.4 Rozvoj cestovního ruchu

Aktivita

- 1.4.1 Výstavba infrastruktury cestovního ruchu - turistická ubytovna a kemp
- 1.4.2 Výstavba doprovodné infrastruktury pro cestovní ruch – parkoviště, hygienická zařízení, cyklostezky, odpočinková místa, rozhledna
- 1.4.3 Budování naučných stezek, značení zajímavostí a významných míst s popisem,
- 1.4.4 Podpora filmové turistice a větší propagace

OPATŘENÍ

1.5 Obecná pomoc

Aktivita

- 1.5.1 Podpora rozvoje informačních systémů pro podnikatele a živnostníky – označníky, internetové odkazy na www.bystre.cz
- 1.5.2 Podpora celoživotního vzdělávání zaměstnanců nebo jejich rekvalifikace
- 1.5.3 Poradenské služby pro podnikatele a živnostníky – informace o městě a regionu, informace o potřebách města, základní informace z oblasti legislativy

Priorita 2. Investiční rozvoj města

**Cíl – Rozšíření a zkvalitnění dopravní infrastruktury, technické infrastruktury a objektů občanské vybavenosti.
Péče o městskou památkovou zónu a kulturní památky.
Zpracování nového územního plánu města.**

Vztah k Programu rozvoje PK:

Tato priorita úzce souvisí s 2. a 3. rozvojovým pilířem Programu rozvoje PK - **kvalitně územně technické podmínky, kvalita života.**

PK usiluje o zlepšení stavu regionálních i místních komunikací, velký důraz klade na technické a informační infrastruktury v kraji. Obnova a rozvoj občanského vybavení a služeb v oblasti veřejné správy, školství, zdravotnictví, kultury a sociálních služeb, spolkových činností, mimoškolní péče o děti a mládež, základní obchodní infrastruktury, tělovýchovy a sportu. Zřizování integrovaných informačních a školicích center, s využitím ICT. Podpora zajištění zázemí pro aktivity místních společenských, kulturních, zájmových a sportovních organizací, spolků, církví a jejich organizací. Cílevědomě chce rozšiřovat nabídku veřejných i soukromých služeb tak, aby se stal atraktivním místem pro trvalý pobyt: „dobrou adresou“ s pestrou nabídkou pracovních příležitostí, vysokou intenzitou i standardem bytové výstavby, kvalitním zdravotnictvím a sociální péčí i s výběrem možností pro využití volného času.

POPIS SOUČASNÉHO STAVU:

Bytová výstavba, bydlení

- Město je vlastníkem bytových domů - 24 bytů v DPS, 18 bytů v nájemních domech, 9 bytů v nástavbě hospodářského pavilonu MŠ a služební byty v budovách města.
- Město má územním plánem vyčleněno několik lokalit pro individuální bytovou výstavbu, dvě lokality jsou částečně zainvestovány.

Nedostatky současného stavu:

Vlastnictví města k bytům je zavazující a generuje pravidelné vkládání nevratných finančních prostředků do údržby a oprav bytového fondu. Omezená kupní síla obyvatel při prodeji zainvestovaných stavebních pozemků odčerpává finanční prostředky města, snižuje přímou návratnost, monopolní postavení distributorů TI ztěžuje přípravu lokalit pro výstavbu.

- ÚZEMNÍ A TECHNICKÁ PŘÍPRAVA ROZVOJOVÝCH PLOCH PRO PODNIKÁNÍ SLUŽBY A BYDLENÍ
- VÝKUP POZEMKŮ PRO INDIVIDUÁLNÍ VÝSTAVBU
- VYSOKÉ ENERGETICKÉ NÁROČNOSTI BYTOVÝCH DOMŮ MĚSTA

Dopravní infrastruktura

- Město spravuje rozsáhlou síť místních komunikací v zastavěném území, jejichž opravy a údržba jsou ztíženy soustředěnou hustou zástavbou a v mnoha místech těsně přiléhajícími objekty.
- Město Bystré je vlastníkem sítě polních a lesních cest budovaných postupně po provedených komplexních pozemkových úpravách.

- Částečně je vyřešen problém s počtem parkovacích míst v areálu MPZ u kostela a radnice.
- Součástí platného ÚPN SÚ je komunikační obchvat města, který je i součástí ÚP PK.

Nedostatky současného stavu:

Zhruba polovina místních komunikací potřebuje rekonstrukci. Ve velmi špatném stavu jsou chodníky při hl. komunikaci II/362 procházející městem, nedostatek značených přechodů a nemožnost bezbariérového pohybu po chodnících (vozičkáři, kočárky). Ve městě se stále projevuje nedostatečné řešení dopravy „v klidu“, jedná se o nedostatečný počet parkovacích míst u objektů občanské vybavenosti, ubytovacích zařízení, ale i v lokalitách se soustředěnou bytovou zástavbou. Dosud nebyla zahájena příprava realizace komunikačního obchvatu města.

- JE TŘEBA ŘEŠIT PARKOVACÍ MÍSTA VE VŠECH ČÁSTECH OBCE. DOSAVADNÍ STAV JE NEVYHOVUJÍCÍ.
- NENÍ ŘEŠENA BEZPEČNOST SILNIČNÍHO PROVOZU (OSVĚTLENÉ PŘECHODY, ZNAČKY, RETARDÉRY APOD.)
- REKONSTRUKCE CHODNÍKŮ VČETNĚ VYBUDOVÁNÍ NOVÝCH CHODNÍKŮ NAPŘ. KOLEM HŘBITROVNÍ ZDI. CHODNÍKY KOLEM HLAVNÍCH SILNIC JSOU VE VELMI ŠPATNÉM STAVU
- NUTNO ZPEVNIT LESNÍ CESTY A PŘÍZPŮSOBIT JE CYKLISTŮM. PŘITOM JE TŘEBA ZPŘEHLEDNIT ZNAČENÍ TĚCHTO STEZEK.

Technická infrastruktura

- Město provozuje čistírnu odpadních vod /dále jen ČOV/, kterou je třeba do konce roku 2013 intenzifikovat a vyřešit kalové hospodářství.
- Město Bystré je vlastníkem městské kanalizační sítě, jedná se převážně o jednotnou kanalizaci, oddělenou kanalizací jsou řešeny nově vzniklé lokality.
- Město má vlastní zdroje pitné vody, provozovatelem a vlastníkem vodovodu jsou Technické služby města Bystré, s.r.o.
- Město je vlastníkem veřejného osvětlení, provozovatelem je firma CITELUM a.s., Novodvorská 1010/14, Praha 4, Lhotka, IČ: 25088092
- Město je plošně cca z 90% plynofikováno STL plynovodem a STL přípojkami, vlastníkem a provozovatelem jsou JMP, a.s., Brno.
- Zásobování elektrickou energií zajišťují převážně nadzemní rozvody NN, v nově budovaných lokalitách podzemní kabelová vedení, provozovatelem je ČEZ Distribuce a.s.
- Telefonica O₂, a.s. je vlastníkem a provozovatelem telefonních kabelových sítí.

Nedostatky současného stavu:

Je třeba pokračovat v rekonstrukcích staré kanalizační sítě, dokončit napojení nemovitostí na stoky a ČOV, nutnost intenzifikace ČOV, v repasích vodovodních řadů a výměnách starých přípojek jednotlivých nemovitostí, postupně obnovovat veřejné osvětlení. Dále je třeba připravit realizace TI v nových lokalitách jak pro průmyslovou a zemědělskou, tak i pro občanskou a bytovou výstavbu.

- JE TŘEBA POSTUPNĚ DOKONČIT REKONSTRUKCI A VÝSTAVBU KANALIZAČNÍ A VODÁRENSKÉ SÍTĚ
- STABILIZACE A ROZVOJ SYSTÉMU ZELENĚ VE MĚSTĚ A PŘILEHLÉM OKOLÍ VČ. REVITALIZACE ROBOTNÍ CESTY, NEBO OSÁZENÍ SVAHU POD HŘÍŠTĚM ZELENÍ
- ZLEPŠIT STAV VODNÍCH PLOCH A VODNÍCH TOKŮ VEDOUCÍCH PŘES MĚSTO JSOU V NEVYHOVUJÍCÍM STAVU (HRÁZ JERKŮV, PANSKÝ A REBEKA RYBNÍKŮ)
- ZVÝŠIT BEZPEČNOST NA HRÁZÍCH RYBNÍKŮ UVNITŘ OBCE (CHYBÍ ZÁBRADLÍ NAPŘ. KAŠPÁRKŮV RYBNÍK)

- IDENZIFIKOVAT ČOV
- PLYNOFIKOVAT OBLASTI PRO VÝSTAVBU RD SMETANOVA

Občanská vybavenost

- Město Bystré je vlastníkem objektů, ve kterých je zajišťována základní občanská vybavenost - jsou to budova radnice, multifunkční dům, areál budov základní školy, budova kina, areál budov mateřské školy, budova ZUŠ, budova zdravotního střediska, budova sokolovny, víceúčelové hřiště.
- V areálu MŠ bylo uvedeno do provozu dětské hřiště s možností přístupu veřejnosti.
- Ve městě je od roku 1975 Ústav sociální péče pro mentálně postižené, dnes Domov na zámku Bystré, v prostorách Domova na zámku a multifunkčním domě působí Speciální základní škola a Speciální pedagogické centrum.
- V květnu roku 2011 nově otevřen Domov pro seniory v Bystrém

Nedostatky současného stavu:

Velmi citelně chybí venkovní koupaliště s přilehlým venkovní sportoviště a zázemí pro venkovní kulturní akce. Ve městě chybí velká tělocvična pro míčové sporty a pořádání turnajů. V rámci provozu Základní školy speciální a Speciálně pedagogického centra je třeba posilovat integraci klientů těchto zařízení do života města.

Rekonstrukci vyžaduje budova hasičské zbrojnice, zvýšení akceschopnosti JPO II., vybudování síňe hasičských tradic, a areál hasičské zahrady, s dobudováním zázemí a infrastruktury pro kulturní a společenské akce. Město postrádá klidové a odpočinkové zóny a v lokalitách se soustředěnou bytovou zástavbou dětská hřiště.

- VYBUDOVÁNÍ ROZHLEDNY V BLÍZKOSTI MĚSTA (NAPŘ. PROCHÁZKŮV KOPEC), KTERÁ BUDE PROPOJENA SE SÍTÍ CYKLOSTEZEK
- VÝSTAVBA TĚLOCVIČNY PRO HALOVÉ SPORTY
- JE TŘEBA SNÍŽIT ENERGETICKOU NÁROČNOST U DPS
- REKONSTRUKCE AREÁLU STŘELNICE A VÁPENKY
- REKONSTRUKCE BUDOVY KINA
- REKONSTRUKCE HASIČSKÉ ZPROJNICE VČ. GARÁŽÍ
- VÝSTAVBA NOVÉHO AREÁLU NA HASIČSKÉ ZAHRADĚ VČ. VODNÍ NÁDRŽE NA KONCI ZAHRADY S MOŽNOSTÍ MULTIFUNKČNÍHO VYUŽITÍ NÁDRŽE (bazén apod.) **Probíhá.**
- VYBUDOVÁNÍ ZÁZEMÍ V AREÁLU HŘIŠTĚ (UDÍRNA POSEZENÍ PRO DIVÁKY OBČERSTVENÍ APOD.)
- DEMOLICE ZBOŘENÍŠTĚ ZA PALÍRNOU

Městská památková zóna a kulturní památky

- MPZ, tvořená středem města ve tvaru okrouhlíce a prostorem okolo zámku a zámeckého parku, je z velké části zrekonstruována. V rámci MPZ je několik významných a dominantních památkově chráněných budov (radnice, fara, kostel sv. Jana Křtitele, zámek, sokolovna, hotel Bystré, minimuzeum, ZUŠ, dům čp. 40).
- Převážná většina kulturních památek je ve vlastnictví města, část je ve vlastnictví církve a dvě KP jsou ve vlastnictví fyzických osob.

Nedostatky současného stavu:

Není dokončena postupná rekonstrukce MPZ, některé kulturní památky potřebují obnovu a údržbu.

Územní plánování

- Město má od r. 1996 schválený územní plán sídelního útvaru, jehož první změna byla provedena v r. 2001. Územní plán řeší pouze zastavěné území města a zastavitelné plochy.
- V r. 2011 došlo k zahájení práce na novém územním plánu, který bude řešit komplexní území katastru Bystré a Hamry

Nedostatky současného stavu:

Pro rozvoj města a jeho místní části chybí nový aktualizovaný územní plán jak pro město Bystré, tak i pro místní část Hamry nad Křetínkou, a to pro celá katastrální území. Územní plány je třeba zpracovat v digitální podobě.

SWOT analýza

Silné stránky:	Slabé stránky:
Oblast s kvalitním životním prostředím	Domy postavené před rokem 1989 nesplňují požadavky na úsporu energií
Klidné místo pro bydlení	Doplnění světelných bodů veřejného osvětlení
Pozemky vymezené pro výstavbu rodinných domů	Nedokončená infrastruktura pro individuální bytovou výstavbu
Dostatečná kapacita místní komunikační sítě v intravilánu	Vysoké energetické ztráty ve veřejných budovách a obytných domech
Pozemkově vymezené plochy pro komunikace v extravilánu	Chybí alternativní a obnovitelné zdroje energií pro budovy města – tepelná čerpadla, solární energie, biomasa
Fungující čistírna odpadních vod	Havarijní stav části místních komunikací
Fungující systém jednotné a oddílné kanalizace	Nevybudované komunikace v extravilánu
Dostatečné zdroje pitné vody	Nedostatečný počet parkovacích míst
Rozvody vodovodních řadů v celém území města s dostatečnou kapacitou	Rekultivace staré skládky
Plynofikace města	Potřeba intenzifikace ČOV
Stabilizované zásobování města elektřinou	Špatný stav části kanalizační sítě
Stabilizovaná telekomunikační síť	Nedostatek datových přenosných sítí
Vybudovaná základní síť občanské vybavenosti	Chybějící prostory pro pořádání kulturně - společenských a sportovních aktivit
Historické jádro se zachovalou urbanistickou strukturou	Chybějící klidové a odpočinkové zóny, malý počet dětských hřišť
Město má vypracovaný ÚPN SÚ	Nevyhovující stav hasičské zbrojnice, zvláště pak garáží pro vozidla PO, elektroinstalace, podlahy, stav staré budovy - střechy a vybudování síně hasičských tradic
Vlastnictví pozemků pro realizaci sportovně rekreačního areálu	Absence koupaliště s doprovodnou infrastrukturou (vodní prvky, hřiště, občerstvení, autokemp)
Víceúčelové sportovní hřiště	Nedobrá stav některých památkově chráněných objektů a objektů MPZ
Domov pro seniory v Bystrém	Není aktuální verze ÚP, není digitalizován
Budova sokolovny	Problematické spoluvlastnictví budovy sokolovny město/TJ Sokol

--	--

<u>Příležitosti:</u>	<u>Hrozby:</u>
Nabídkou nové bytové výstavby stabilizovat zvláště mladé rodiny	Zvyšování cen za byty
Možnost využití neobydlených domů pro rekonstrukce na bydlení	Nevyhovění zákonným normám v oblasti čištění odpadních vod
Opravou komunikací zajistit lepší dopravní obslužnost	Kontaminace povrchových a podzemních zdrojů vody
Využití alternativních zdrojů energie pro snížení energetické náročnosti budov	Havárie na zdrojích tepla, elektřiny, vody
Rozšíření mobilních a datových sítí a sítě internet	Nezájem veřejnosti o využívání kulturně společenského centra pro kulturní aktivity, spolkový život a integraci
Zatraktivnit město pro mladé a rodiny s dětmi zvýšenou nabídkou možností pro volnočasové aktivity	Legislativní změny, zhoršení podmínek a podpory individuální výstavby
Revitalizace a doplnění veřejných prostranství a ploch	

OPATŘENÍ

2.1 Rozvoj bytové výstavby, bydlení

Aktivita

- 2.1.1 Podpora výstavby infrastruktury pro individuální bytovou výstavbu – lokalita Smetanova, Hradčany
- 2.1.2
- ÚZEMNÍ A TECHNICKÁ PŘÍPRAVA ROZVOJOVÝCH PLOCH PRO PODNIKÁNÍ SLUŽBY A BYDLENÍ
 - VÝKUP POZEMKŮ PRO INDIVIDUÁLNÍ VÝSTAVBU
 - JE TŘEBA SNÍŽIT ENERGETICKOU NÁROČNOST BYTOVÝCH DOMŮ MĚSTA

OPATŘENÍ

2.2 Rozvoj dopravní infrastruktury

Aktivita

- 2.2.1 Vymezení prostoru a příprava realizace komunikačního obchvatu města, v rámci zpracování nového ÚZP, provést monitorovací studii průjezdnosti městem
- 2.2.2 Opravy místních komunikací, bezbariérové vstupy na chodníky
- 2.2.3 Výstavba nových komunikací pro zpřístupnění připravovaných lokalit pro výstavby
- 2.2.4 Výstavba nových parkovišť – u sokolovny, ul. Na březích, v okrajových částech města, v MPZ, u objektů občanské vybavenosti
- 3 JE TŘEBA ŘEŠIT PARKOVACÍ MÍSTA VE VŠECH ČÁSTECH OBCE. DOSAVADNÍ STAV JE NEVYHOVUJÍCÍ.
- 4 NENÍ ŘEŠENA BEZPEČNOST SILNIČNÍHO PROVOZU (OSVĚTLENÉ PŘECHODY, MĚŘIČE RYCHLOSTI, ZNAČKY, RETARDÉRY APOD.)

- 5 REKONSTRUKCE CHODNÍKŮ VČETNĚ VYBUDOVÁNÍ NOVÝCH CHODNÍKŮ NAPŘ. KOLEM HRBITROVNÍ ZDI. CHODNÍKY KOLEM HLAVNÍCH SILNIC JSOU VE VELMI ŠPATNÉM STAVU
 6 NUTNO ZPEVNIT LESNÍ CESTY A PŘIZPŮBIT JE CYKLISTŮM. PŘITOM JE TŘEBA ZPŘEHLEDNIT ZNAČENÍ TĚCHTO STEZEK.

OPATŘENÍ

6.2 Rozvoj technické infrastruktury

Aktivita

- 2.3.1 Intenzifikace ČOV a úprava kalového hospodářství
 2.3.2 Rekonstrukce dosud nerekonstruované jednotné kanalizace a výstavba nových oddělených stok
 2.3.3 Stabilizace vodních zdrojů
 2.3.4 Modernizace provozních souborů pro úpravy pitné vody
 2.3.5 Rekonstrukce vodovodních řadů a přípojek, výstavba nových řadů
 2.3.6 Postupně doplňovat plynofikaci města, včetně nových lokalit pro výstavbu RD
 2.3.7 Postupně elektrifikovat nové lokality pro výstavbu RD
 2.3.8 Postupně obnovovat VO, včetně jeho rozšíření do nových lokalit pro výstavbu
 3 JE TŘEBA POSTUPNĚ DOKONČIT REKONSTRUKCI A VÝSTAVBU KANALIZAČNÍ A VODÁRENSKÉ SÍTĚ
 4 STABILIZACE A ROZVOJ SYSTÉMU ZELENĚ VE MĚSTĚ A PŘILEHLÉM OKOLÍ VČ.
 5 REVITALIZACE ROBOTNÍ CESTY, NEBO OSÁZENÍ SVAHU POD HRŠTĚM ZELENÍ
 6 ZLEPŠIT STAV VODNÍCH PLOCH A VODNÍCH TOKŮ VEDOUČÍCH PŘES MĚSTO JSOU
 7 V NEVYHOVUJÍCÍM STAVU (HRÁZ JERKŮV, PANSKÝ A REBEKA RYBNÍKŮ)
 8 ZVÝŠIT BEZPEČNOST NA HRÁZÍCH RYBNÍKŮ UVNITŘ OBCE (CHYBÍ ZÁBRADLÍ NAPŘ.
 9 KAŠPÁRKŮV RYBNÍK)
 10 PLYNOFIKACE OBLASTI PRO VÝSTAVBU RD SMETANOVA

OPATŘENÍ

7.3 Rozvoj objektů občanské vybavenosti

Aktivita

- 2.4.1 Výstavba koupaliště a venkovních sportovišť
 2.4.2 Rekonstrukce hasičské zahrady
 2.4.3 Rekonstrukce budovy bývalé knihovny čp. 60 pro vytvoření zázemí filmové turistiky – po stopách filmů Vojtěcha Jasného
 2.4.4 Výstavba tělocvičny pro halové sporty
 2.4.5 Rekonstrukce zdravotního střediska
 2.4.6 Rekonstrukce budovy sokolovny - interiérů, tělocvičného sálu, divadelního sálu,
 2.4.7 Oprava objektu hasičské zbrojnice a garáží techniky
 2.4.8 Výstavba dětských hřišť, odpočinkových a klidových zón
 3 VYBUDOVÁNÍ ROZHLEDNY V BLÍZKOSTI MĚSTA (NAPŘ. PROCHÁZKŮV KOPEC), KTERÁ BUDE PROPOJENA SE SÍTÍ CYKLOSTEZEK
 4 VÝSTAVBA TĚLOCVIČNY PRO HALOVÉ SPORTY
 5 JE TŘEBA SNÍŽIT ENERGETICKOU NÁROČNOST U DPS
 6 REKONSTRUKCE AREÁLU STŘELNICE A VÁPENKY
 7 REKONSTRUKCE BUDOVY KINA
 8 REKONSTRUKCE HASIČSKÉ ZPROJNICE VČ. GARÁŽÍ
 9 VÝSTAVBA NOVÉHO AREÁLU NA HASIČSKÉ ZAHRADĚ VČ. VODNÍ NÁDRŽE NA KONCI ZAHRADY S MOŽNOSTÍ MULTIFUNKČNÍHO VYUŽITÍ NÁDRŽE (bazén apod.) **Probíhá.**

- 10 VYBUDOVÁNÍ ZÁZEMÍ V AREÁLU HRŠTĚ (UDÍRNA POSEZENÍ PRO DIVÁKY OBČERSTVENÍ APOD.)
- 11 DEMOLICE ZBOŘENIŠTĚ ZA PALÍRNOU

OPATŘENÍ

11.4 Péče o kulturní památky a MPZ

Aktivita

- 2.5.1 Pokračování v regeneraci MPZ
- 2.5.2 Obnova fasády budovy radnice, přepojení elektro rozvaděče, hromosvodu
- 2.5.3 Rekonstrukce budovy fary - střecha, omítky, interiér- vlastník budovy
- 2.5.4 Obnova a běžná údržba kulturních památek, zabezpečení jejich provozu
- 2.5.5 Údržba a opravy drobných kulturních a sakrálních předmětů, soch a křížů

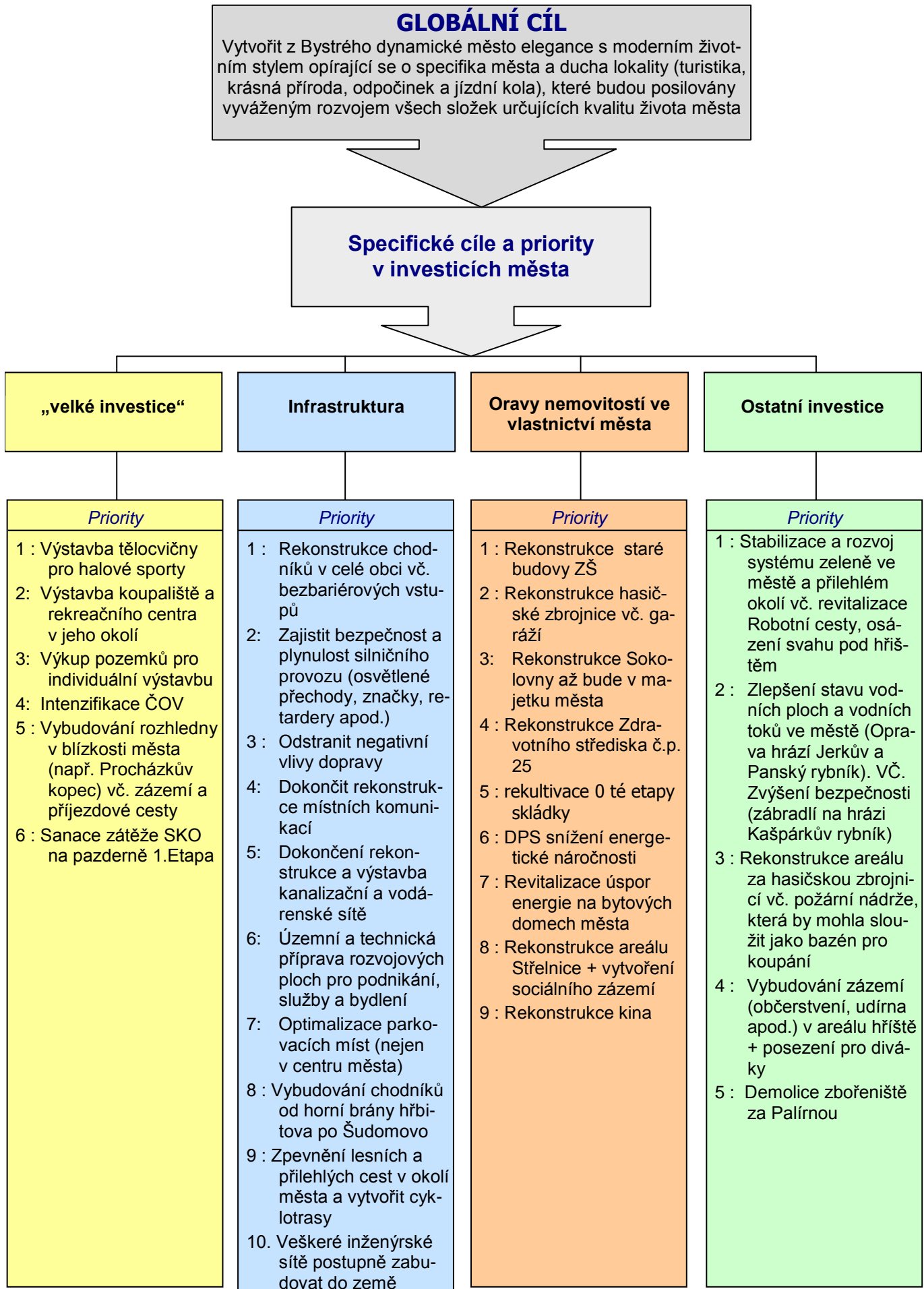
OPATŘENÍ

2.6 Aktualizace ÚP

Aktivita

- 2.6.1 Zpracování nového územního plánu pro město Bystré
- 2.6.2 Zpracování územního plánu pro místní část Hamry nad Křetínkou
- 2.6.3 Zpracování lokálních regulačních plánů

Cíle a priority investičního rozvoje města Bystré v období 2011 - 2016



Priorita 3. Město podle našich představ

Cíl – Zlepšovat kvalitu života obyvatel města, posilovat pocit sounáležitosti s místem, kde žijeme

Vztah k Programu rozvoje PK:

Tato priorita navazuje na 3.a 7. rozvojový pilíř Programu rozvoje PK - **kvalita života, komunikující a dobře spravovaný kraj.**

Cílevědomě chce rozšiřovat nabídku veřejných i soukromých služeb tak, aby se stal atraktivním místem pro trvalý pobyt: „dobrou adresou“ s pestrou nabídkou pracovních příležitostí, vysokou intenzitou i standardem bytové výstavby, kvalitním zdravotnictvím a sociální péčí i s výběrem možností pro využití volného času.

Podpora zajištění zázemí pro aktivity místních společenských, kulturních, zájmových a sportovních organizací, spolků, církví a jejich organizací, posilování partnerských vztahů. Systematické potlačování negativních společenských jevů, ohrožujících soudržnost komunity a kvalitu jejího života.

POPIS SOUČASNÉHO STAVU:

Volnočasové, kulturní a sportovní aktivity

- Volnočasové aktivity jsou organizovány občanskými sdruženími, zájmovými spolky a individuálními subjekty při pořádání jednorázových akcí.
- V oblasti kultury organizuje akce město samo, a to prostřednictvím kulturní komise a příspěvkových organizací založených městem.
- Město provozuje komunitní sál, kde pořádá tematicky zaměřené výstavy i jiné kulturní akce.
- Sportovní aktivity na území města zajišťují občanská sdružení TJ SOKOL Bystré, Lyžařský klub Bystré, Sbor dobrovolných hasičů, sportovní kluby a kroužky základní školy.

Nedostatky současného stavu:

Investiční náročnost v rámci výstavby infrastruktury pro sport, kulturní a volnočasové aktivity omezuje nabídku obyvatelům města a regionu, je nutné zvýšit podporu konkrétních aktivit subjektů organizujících volný čas občanů.

Tradice, vztah k regionu

- V oblasti udržování tradic město podporuje finančně i organizačně všechny akce, které posilují vztah k městu, tj. obnovené tradice - masopust, tradiční bály, mikulášskou nadílku,
- Město podporuje, resp. vytváří nové tradice, jako jsou zámecké slavnosti, soutěž Město v květu, sportovec roku, řezbářská sympózia, vánoční trhy, řemeslnické trhy.....

Nedostatky současného stavu:

Chybí širší zapojení veřejnosti do realizovaných projektů, chybí subjekt koordinující, organizující, propagující a realizující plánované akce.

Národní a mezinárodní spolupráce

- V oblasti národní spolupráce město spolupracuje s obcemi v Mikroregionu Poličsko, dále pak s obcemi s názvem Bystré formou pravidelných setkání.

- V oblasti mezinárodní spolupráce je nejdůležitější projekt partnerství - Cultural Village of Europe = spolupráce s 11-ti zeměmi Evropy, připravovaný projekt INTERREG.
- Město Bystré má navázanou partnerskou spolupráci s městem Hohenems (Rakousko) a Brütten (Švýcarsko), probíhají výměnné pobyty školních dětí s městem Hohenems.

Nedostatky současného stavu:

Aktivity v rámci národní a mezinárodní spolupráce je třeba rozšířit především na mladší generaci. Tematicky zaměřit pracovní setkání předem definovaných skupin a témat.

Zdravotnictví, sociální služby

- Ve městě poskytují zdravotnickou péči 2 praktičtí lékaři pro dospělé, 2 praktičtí lékaři pro děti a dorost, zubní lékař, gynekolog, interní ambulance, lékárna. Je poskytována domácí péče.
- V oblasti sociálních služeb je poskytovatelem pečovatelské terénní služby Občanské sdružení „DOMOV BYSTRÉ“, které poskytuje služby i v DPS.
- Zařízení s celoroční stálou péčí je Domov na zámku Bystré, jehož zřizovatelem je Pardubický kraj.
- Nově vybudovaný Domov pro seniory Svazkem obcí AZASS, který je zároveň provozovatel, s celoroční stálou pečovatelskou a zdravotnickou péčí pro seniory.

Nedostatky současného stavu:

Je třeba neustále usilovat o rozšíření spektra odborných ambulancí a rozšíření aktivit pečovatelské služby, bydlení pro problémové skupiny obyvatel a pro obyvatele postižené sociální exkluzí. Jako nedostatek lze popsat izolovanost jednotlivých sociálních služeb zřízených různými subjekty. Ve městě chybí integrační centrum, podporující samostatný život a rozvíjející pracovní schopnosti klientů Domova na zámku Bystré.

Bezpečnost a prevence

- V oblasti bezpečnosti a prevence město podporuje realizované projekty ZŠ v oblasti protidrogové prevence a patologických jevů, spolupracuje s policií ČR.

Nedostatky současného stavu:

Nejsou propracovány postupy v oblasti civilní obrany a požární ochrany, nedostatečný je systém informovanosti obyvatelstva. Chybí preventivní programy v oblasti prevence kriminality.

SWOT analýza

Silné stránky:	Slabé stránky:
Aktivní činnost spolků podle svého zaměření – SOKOL, HASIČI	
Stálá nabídka kulturních akcí – KINO, DIVADLO	Potřeba rozšíření spektra volnočasových aktivit pro mládež
Podpora města organizacím a jednotlivcům při pořádání obnovených tradičních akcí	Nedostatek financí města na pořádání náročných mezinárodních programů spolupráce
Město aktivně podporuje vznik nových tradic	Nedostatek tlumočnicků v AJ, NJ, atd.
Bohaté zkušenosti ve spolupráci s národními i zahraničními partnerskými městy, probíhající výměnné pobyty školních dětí	Architektonické bariéry v budovách zdravotnického zařízení
Soustředěné zdravotní služby v jedné budově v centru města	Nedostatečné spektrum odborných ambulancí

Nižší nájem z nebytových prostor pro lékaře oproti jiným městům v regionu	Podporované bydlení, bydlení pro problémové skupiny obyvatel
Rozvinuté terénní pečovatelské služby	Nedostatečná komunikace a provázanost mezi poskytovateli sociálních služeb různých zřizovatelů
Nový domov pro seniory	Chybí prostory pro integraci obyvatel s postižením do života města
Schválený komunitní plán v sociálních službách	Absence služebny policie / městské policie/
Informační a pracovní propojenost zdravotní a sociální péče	Nedostatečně propracované postupy v oblasti CO, PO
Aktivity základní školy v programech protidrogové prevence	Chybí varovací a informační systém pro všechny části města
Aktivní JPO, spolupracuje při aktualizaci krizového plánu	Chybí subjekt koordinující a realizující kulturní a společenské akce

Příležitosti:	Hrozby:
Možnost rozvoje nových volnočasových aktivit pro místní obyvatele i návštěvníky	Neschopnost spolupráce veřejných a soukromých subjektů při realizaci aktivit
Zatraktivnění a rozšiřování prezentace města	
Vytváření tematických programů pro spolupráci s partnerskými městy a obcemi	Nepříznivě se vyvíjející demografická křivka
Vytvoření komunikačního systému mezi poskytovateli sociálních služeb	Nepropracování funkčního systému postupů v CO a PO
Kvalifikovaná skupina lidí v oblasti sociálních služeb	Nárůst trestné činnosti a pouliční kriminality
Zvýšení bezpečnosti majetku a občanů	
Kvalifikovaná skupina lidí v oblasti kulturních a společenských služeb	

OPATŘENÍ

3.1 Rozvoj volnočasových, kulturních a sportovních aktivit

Aktivity

- 3.1.1 Podpora pořádání sportovních, kulturních a jiných volnočasových aktivit – Sokol, řezbáři, hasiči, divadlo, kino, a jiné
- 3.1.2 Podpora činností zájmových spolků a kroužků - myslivci, zahrádkáři, rybáři, včelaři, a jiné

OPATŘENÍ

3.2 Posilování tradic a vztahu k místu kde žijeme

Aktivity

- 3.2.1 Podpora tradičních akcí spojených s životem ve městě
- 3.2.2 Podpora vzniku nových tradic a jejich udržitelnosti
- 3.2.3 Podpora propagačních akcí o regionu, o jeho historii

OPATŘENÍ

3.3 Národní a mezinárodní spolupráce

Aktivita

- 3.3.1 Podpora a posílení národní spolupráce mezi obcemi a spolky – setkání obcí Bystré, práce v Mikroregionu Poličsko, MAS
- 3.3.2 Podpora a posílení mezinárodní spolupráce obce – Kultura evropského venkova, Interreg, Hohenems, Brüten
- 3.3.3 Podpora mezinárodních výměnných pobytů dětí a mládeže

OPATŘENÍ

3.4 Rozvoj a podpora sítě zdravotnických zařízení a sociálních služeb

Aktivita

- 3.4.1 Podpora sítě zdravotnického zařízení – nižší nájemné nebytových prostor oproti ostatním městům v regionu
- 3.4.2 Zajištění a podpora rozvoje sítě sociálních služeb – podpora rozvoje terénní pečovatelské služby
- 3.4.3 Podpora využití domova důchodců, podpora výstavby podporovaného bydlení, výstavba bydlení pro problémové skupiny obyvatel, pro obyvatele postižené sociální exkluzí
- 3.4.4 Podpora spolupráce mezi subjekty působících v oblasti sociálních služeb na území města – koordinace aktivit
- 3.4.5 Podpora integračních aktivit Domova na zámku Bystré

OPATŘENÍ

3.5 Bezpečnost a prevence

Aktivita

- 3.5.1 Podpora preventivních programů v oblasti protidrogové problematiky
- 3.5.2 Prevence v oblasti kriminality mládeže ve spolupráci s policií ČR
- 3.5.3 Propracování postupů v oblasti civilní obrany a požární ochrany
- 3.5.4 Pořízení bezdrátového rozhlasu

Priorita 4. Životní prostředí

Cíl – Chránit a revitalizovat krajinu, zlepšovat životní prostředí

Vztah k Programu rozvoje PK:

Tato priorita souvisí s 5. rozvojovým pilířem Programu rozvoje PK – **zdravé životní prostředí**. Týká se kvality vod, ovzduší, snižování hlukové zátěže a hospodaření s odpady. Zvláštním problémem je ochrana krajiny před znečišťováním životního prostředí, likvidace starých ekologických zátěží, předcházení nežádoucím zásahům do krajiny a růst občanského ekologického vzdělávání, uvědomělosti a odpovědnosti obyvatel. Jedná se o jednu z nejdůležitějších priorit.

POPIS SOUČASNÉHO STAVU:

Vodní plochy, potoky

- Město má ve vlastnictví čtyři rybníky a dvě víceúčelové nádrže; dva z rybníků jsou odbahněny, u jednoho je provedena nová ŽB hráz.
- Městem protékají 2 větší a 2 menší potoky, které jsou ve vlastnictví státního podniku Lesy ČR, správa toků.

Nedostatky současného stavu:

Tři z rybníků vyžadují opravy hrází a odbahnění, víceúčelová vodní nádrž v areálu hasičské zbrojnice vyžaduje celkovou rekonstrukci. Je třeba provádět pravidelnou údržbu břehových porostů. Potoky, přestože nejsou ve vlastnictví města, jsou pro město díky jejich stavu zátěží. Město je nuceno koordinovat a podněcovat jejich čištění a údržbu břehové vegetace. Nepodařilo se vykoupit plochy pro vybudování suchého poldru a eliminovat hrozby případných záplav přívalovými dešti v povodí Zláta voda, na horním toku není záchytný rybník.

Ochrana přírody a krajiny

- Na katastrálním území města byly provedeny komplexní pozemkové úpravy, v rámci kterých byly vyčleněny lokální i regionální biokoridory, významné krajinné prvky, pozemky pro tyto krajinné prvky jsou ve vlastnictví města.
- Nejvýznamnější krajinný prvek tvoří alej vzrostlých stromů s názvem Robotní cesta, která začíná v lokalitě za zámekem a končí u hranice s katastrem Jedlová. Pro Bystré a jeho obyvatele je Robotní cesta velmi důležitým krajinným prvkem.
- Na území města je několik dalších krajinářsky významných lokalit, je to „Skála“ u Bystrého, Bidmonova skalka, soustava mezí a remízků na svahu „Procházková kopce“.
- Město je vlastníkem lesních pozemků o výměře 14,7 ha.

Nedostatky současného stavu:

V aleji Robotní cesty, převažují lípy a javory, jsou v havarijním stavu a hrozí nebezpečí úrazu. Protože je tato lokalita hojně využívána našimi občany jako odpočinkové místo, je třeba rychlé řešení – odstranění havarijních a rizikových jedinců doplnit výsadbou nových stromů, provedení zdravotních a redukčních řezů, výchovných řezů (stříhy) mladých stromů.

Na krajinářsky významných lokalitách je třeba provést výklest suchých a výsadbou nových stromů. Části lesních porostů (převážně získaných od fyzických osob) je nutné vyčistit a dosázet. V okrajových částech města a podél robotních a zemědělských cest, jsou pozemky ve

vlastnictví města, které nejsou dostatečně udržovány. Obdobně tomu tak je v místní části Hamry.

Ve městě a jeho okolí není žádná značená přírodní naučná stezka.

Zefektivnění separace odpadů, využívání recyklace

- Město Bystré se zapojilo do integrovaného systému nakládání s odpady a má vystavěn sběrný dvůr pro úplnou separaci odpadů
- Součástí integrovaného systému jsou i plochy pro skládkování dřevního, zeleného a kompostovatelného odpadu

Nedostatky současného stavu:

Skládkování dřevního, zeleného a kompostovatelného odpadu je třeba převést na řádné kompostování vybudováním zařízení biokompostárny. Podporovat a rozšiřovat je třeba separaci odpadů z domácností a z podnikání, např. navýšením počtu kontejnerů ve městě i svozových obcích regionu.

Řešení problematiky ukládání TKO, včetně rekultivačních prací (aktualizovat J.Navrátil)

- Město v současné době provozuje prostřednictvím svých Technických služeb skládku TKO, jejíž „0“ etapa se blíží k ukončení s tím, že dojde k rekultivaci živého tělesa skládky.
- Město ve spolupráci s TS města Bystré připravuje rozšíření o další etapu - 1. etapu, která bude vyhovovat normám a vyřeší skládkování pro město a region na dalších až 10 let.

Nedostatky současného stavu:

V rámci provozu skládky TKO je třeba minimalizovat ukládání separovatelného a recyklovatelného odpadu, zároveň je třeba minimalizovat podíl kompostovatelného odpadu.

Podpora enviromentální výchovy, vzdělávání a osvěty obyvatel

- V současné době je nositelem všech programů v oblasti enviromentální výchovy ZŠ, osvěta obyvatel probíhá v místním tisku.

Nedostatky současného stavu:

Chybí subjekt realizující cílenou enviromentální výchovu. V souvislosti s úkolem rozšíření separace a recyklace odpadů chybí informovanost a vzdělání obyvatel města i širšího svozového území.

SWOT analýza

Silné stránky:	Slabé stránky:
Provedeno odbahnění dvou rybníků	Vysoký stupeň zanesení dvou rybníků – Jerkův a Panský
Rekonstruovaná hráz rybníka Kašpárek	Nedostatečně udržovaná koryta potoků
Dlouhodobě se zlepšující kvalita životního prostředí	Špatný stav hrází tří rybníků – Jerkův, Panský, Rebeka
Provedená plynofikace města a snížení emisí	Nedostatečná a zanedbaná údržba lesů a některých pozemků města
Údržba kvalitní městské zeleně	Doznívající výskyt inverze z lokálních topenišť
Využitelnost dřeva pro vlastní potřebu	Špatný zdravotní stav stromů v intravilánu
Provedené komplexní pozemkové úpravy, stabilizace biokoridorů	Havarijní stav aleje Robotní cesta
Zahájení provozu sběrného dvora a systému separace odpadu	Není prováděna separace všech složek odpadu

Provoz skládky TKO dle platné legislativy	Ukončení provozu „0“ etapy skládky TKO a povinná rekultivace tělesa skládky
Provoz ČOV dle platné legislativy	Neexistence naučných stezek, nedostatek odpočívadel při cyklistických a turistických stezkách
	Není subjekt, který by prováděl soustavné vzdělávání a osvětu v oblasti enviromentální výchovy a péče o životní prostředí

<u>Příležitosti:</u>	<u>Hrozby:</u>
Zvyšování výměry lesních pozemků, možnost podnikání	Napadení lesních porostů škůdci
Plocha pro zdokonalování systému separace odpadu	Propustnost hrází rybníků
Vymezená plocha na rekultivované skládce pro výstavbu biokompostárny	Zhoršení životního prostředí návratem k fosilním palivům
Zajištěny plochy pro rozšíření skládky TKO	Výskyt starých ekologických zátěží
Organizace výchovy a vzdělávání ŽP	Nedostatečné finanční prostředky na aktivity ve zkvalitňování ŽP
Prostor pro aktivity občanských sdružení zaměřených na ochranu životního prostředí	Nezájem veřejnosti o ochranu ŽP
Zatraktivnění území vyznačením naučných stezek	Negativní vliv na krajinotvorbu a vzhled krajiny - zemědělské monokultury

OPATŘENÍ

4.1 Ochrana vodních ploch a revitalizace potoků

Aktivita

- 4.1.1 Odbahnění a oprava hráze rybníků Jerkův, Panský, Rebeka
- 4.1.2 Spolupráce při průběžném čištění potoků a údržbě břehové vegetace se správcem toků
- 4.1.3 Rekonstrukce víceúčelové nádrže v areálu HZ včetně odtokového potrubí
- 4.1.4 Vybudování nových vodních záchytných ploch na horním toku Zláta voda

OPATŘENÍ

4.2 Ochrana přírody a krajiny

Aktivita

- 4.2.1 Revitalizace aleje Robotní cesta
- 4.2.2 Revitalizace zeleně v městské památkové zóně
- 4.2.3 Výsadba nových stromů a výklest suchých v krajinářsky významných lokalitách
- 4.2.4 Vytýčení hranic lokálních a regionálních biokoridorů, jejich založení
- 4.2.5 Údržba a zakládání lesních porostů
- 4.2.6 Zlepšení údržby jinak nevyužívaných pozemků ve vlastnictví města

OPATŘENÍ

4.3 Zefektivnění separace odpadů, využívání recyklace

Aktivita

- 4.3.1 Provozování sběrného dvora, podpora systému separace a recyklace
- 4.3.2 Navýšení počtu kontejnerů a rozšíření separace odpadů
- 4.3.3 Výstavba biokompostárny

OPATŘENÍ

4.4. Řešení problematiky ukládání TKO, včetně rekultivačních prací

Aktivita

- 4.4.1 Uzavření „0“ etapy skládky TKO a její rekultivace
- 4.4.2 Podpora výstavby a rozšíření skládky TKO

OPATŘENÍ

4.5. Podpora enviromentální výchovy, vzdělávání a osvěty obyvatel

Aktivita

- 4.5.1 Podpora vzdělávacích programů v oblasti životního prostředí
- 4.5.2 Osvěta obyvatel v oblasti životního prostředí informacemi v Bysterských novinách, besedami, přednáškami, apod.
- 4.5.3 Vybudovat v regionu procházející naučné stezky

Priorita 5. Školství a vzdělávání

Cíl – Rozvoj školství v oblasti investic do infrastruktury, rozvoj celoživotního vzdělávání

Vztah k Programu rozvoje PK:

Tato priorita navazuje na 1. rozvojový pilíř Programu rozvoje PK- **prosperující ekonomika** kde za klíčový faktor posilování své konkurenceschopnosti, zajištění vysoké zaměstnanosti a modernizace ekonomické základny považuje PK za rozhodující kultivaci lidských zdrojů a růst vzdělanostní úrovně svých občanů.

POPIS SOUČASNÉHO STAVU:

Budovy a infrastruktura pro školství a vzdělávání

- Město Bystré je zřizovatelem tří škol, které mají sídlo v budovách ve vlastnictví města; jsou to základní škola s počtem 260 žáků, mateřská škola s počtem 75 dětí a základní umělecká škola s počtem 200 dětí.
- **Areál základní školy** má 3 budovy - starou budovu, nový pavilon a stravovací pavilon s moderními, specializovanými učebnami; stará budova je v původním stavu se zmodernizovaným hygienickým zařízením, nový pavilon má zrekonstruovanou střechu, zateplený obvodový plášť včetně oken a zmodernizovaná hygienická zařízení, stravovací pavilon je po celkové rekonstrukci a nástavbě dvou nových podlaží.

Nedostatky současného stavu:

V základní škole jsou v nevyhovujícím stavu šatny situované pro I.stupeň na chodbách před třídami a pro II.stupeň v suterénu staré budovy. Kapacitně a rozměrově je nevyhovující tělocvična o rozměru 7,5x15,0 m. Chybí prostory pro školní družiny a školní klub. Stará budova byla postavena před více jak 100 lety a vyžaduje celkovou rekonstrukci a zateplení.

- **Areál mateřské školy** má 3 budovy - provozní budovu se školní kuchyní a zázemím MŠ, a dva učebnové pavilony pro tři oddělení. Na budovách byla prováděna pouze běžná údržba.

Nedostatky současného stavu:

Všechny 3 budovy mateřské školy vyžadují zateplení, výměnu otvorových prvků a jedna z nich opravu střechy. V MŠ je třeba zmodernizovat kuchyň. Nedostatkem je absence zařízení pro děti ve věku od 2 do 3 let, jehož účelnost je možné předpokládat v souvislosti s úpravou doby mateřských dovolených.

- **Základní umělecká škola** je soustředěna v jedné budově, která je po komplexní rekonstrukci dvou podlaží. Budova, ve které ZUŠ sídlí, je registrovanou kulturní památkou.

Nedostatky současného stavu:

Nedostatečný zájem dětí a malá propagace hry na dechové hudební nástroje. Příliš jednotvárná orientace dětí hry na hudební nástroje – klavír, kytara, nízký potenciál pro doplnění dechové hudby v Bystrém.

- Na území města provozuje svoji činnost **Speciální základní škola a Speciálně pedagogické centrum** zřízené Pardubickým krajem. ZŠS a SPC jsou v nájmu v budovách Domova na zámku v Bystrém a Multifunkčního domu.

Nedostatky současného stavu:

Speciální základní škola a Speciálně pedagogické centrum provozuje svoji činnost pro území okresu Svitavy a obce z moravských krajů sousedících s okresem Svitavy. Škola postrádá prostor pro přípravu integrace svých žáků do života města.

Rozvoj vzdělávání ve školách a podpora celoživotního vzdělávání

- Ve specializovaných učebnách základní školy probíhají programy vzdělávání pro dospělé a veřejnost - jazykové kurzy, kurzy výpočetní techniky.

Nedostatky současného stavu:

Základy celoživotního vzdělávání organizuje základní škola v kurzech, jejich četnost a spektrum je třeba rozšířit. Nedostatkem je, že ve městě zatím není samostatný prostor ani instituce, která by měla v programu celoživotní vzdělávání.

SWOT analýza

Silné stránky:	Slabé stránky:
Dobře fungující základní škola	Kvalifikace učitelů cizích jazyků v ZŠ
Dostatečná kapacita kmenových tříd v základní škole	Nevyhovující prostory pro školní družinu a školní klub
Dobrá úroveň vybavenosti ZŠ specializovanými zařízeními i komunikačními technologiemi	Špatný stav šaten ZŠ
Regionální působnost základní školy	Nevyhovující prostory pro výuku tělesné výchovy
Dobře fungující mateřská škola	Nedostatečná kapacita MŠ
Dobře fungující ZUŠ, jako instituce poskytující další odborné vzdělání dětí	
Vyhovující prostory pro výuku tanečních a hudebních oborů	Neexistující zařízení v péči o děti od 2 do 3 let
Vzestupná tendence počtu žáků ve školách	
Kvalifikovanost učitelů	Nevyhovující stavebně technický stav budov ZŠ a MŠ
Manažerské schopnosti ředitelů ZŠ, MŠ a ZUŠ	Nezateplené budovy škol nesplňují požadavky energeticky úsporných budov
Zavedení rámcových školních vzdělávacích programů	Nejsou prostory pro výuku a přípravu osob s těžkými kombinovanými vadami a jejich integraci

Aktivní spolupráce škol se zahraničními partnerskými městy	Nedostatek možností pro celoživotní vzdělávání
	Absence koordinátora pro dotace v oblasti školství a vzdělávání

Příležitosti:	Hrozby:
Bystré má možnost stát se centrem základního, odborného i celoživotního vzdělávání pro region	Nepříznivě se vyvíjející demografická křivka ve městě i v okolních obcích
Vytvoření prostor pro zahájení integrace klientů ZŠS a SPC	Nejasný systém financování škol
Vytvoření aktivních projektů pro vzájemné setkávání, komunikování a soužití žáků, propojení soustavy škol ve městě	

OPATŘENÍ

5.1 Budovy a infrastruktura pro školství a vzdělávání - ZŠ, MŠ, ZUŠ, ZŠS a SPC

Aktivita

- 5.1.1 Dokončení rekonstrukce a modernizace budov ZŠ v Bystrém – přístavba šaten a prostorů pro školní družinu a školní klub.
- 5.1.2 Dokončení rekonstrukce a modernizace budov ZŠ v Bystrém - celková rekonstrukce staré budovy ZŠ
- 5.1.3 Výstavba nové tělocvičny
- 5.1.4 Vybudování integračního centra pro vzdělávání, výuku a začleňování osob s handicapem do společnosti

OPATŘENÍ

5.2 Rozvoj vzdělávání ve školách a podpora celoživotního vzdělávání

Aktivita

- 5.2.1 Podpora programů vzdělávání a aktivit zřizovaných škol
- 5.2.2 Podpora celoživotního vzdělávání ve spolupráci se školami na území města a jinými subjekty
- 5.2.3 Podpora integračních projektů pro začleňování osob s handicapem do společnosti

VI. Postup při realizaci SP, kontrola

Aktualizace a změny SP projednané v radě města schvaluje zastupitelstvo.

Jednotlivé aktivity pro kalendářní rok budou projednány při zpracování a schvalování rozpočtu města.

Za realizaci SP je zodpovědná rada města, která může dílčí úkoly přenést na zaměstnance úřadu, předsedy komisí a výborů a příspěvkové organizace.

Za účelem kontroly plnění SP zpracuje starosta ke konci kalendářního roku zprávu o plnění aktivit SP, předloží ji radě města a následně zastupitelstvu města k projednání.

